



Administration communale
de Reckange-sur-Mess



N°4 :: 2021

:: www.reckange.lu

Gemengebuet

Reckeng op der Mess

RECKENG OP DER MESS :: ÉILENG :: LAMPECH :: PIISSENG :: RIEDGEN :: WICKRENG



Impressum



Editeur responsable:

Administration Communale de Reckange-sur-Mess
ISSN 2418-442X

Mise en page et textes:

Julien Primout

Rapports des séances du conseil communal:

Savas Koroglanoglou, Julien Primout

Photos:

Julien Primout, Akim Schmit, Déi Lampecher Fliichteschësser, Candice Pennerad, Macchina d'Epoca, CISMR a.s.b.l.

Photo de couverture:

Akim Schmit (Urban Nightcross, p. 22-23)

Réalisation:

Reka Print +
2a, Zare llot-Est
L-4385 Ehlerange
tél.: 48 26 36-1
www.reka.lu



Imprimé sur du papier Circle offset recyclé

Kennen Sie schon / Connaissez-vous



*Um unseren Einwohnern dringende und wichtige Informationen zu übermitteln, hat die Gemeinde Reckingen/Mess **SMS2CITIZEN** eingeführt. In Notfällen (z.B. Wasserabschaltung, Straßensperren) kann die Gemeinde so ihre Einwohner unverzüglich per SMS erreichen und informieren. Melden Sie sich jetzt an: 37 00 24 - 26.*

*Pour pouvoir transmettre des informations urgentes et importantes à ses habitants, la commune de Reckange-sur-Mess a instauré **SMS2CITIZEN**. Ainsi, en cas d'urgence (coupure d'eau, route barrée, etc.), la commune pourra avertir sans retard les habitants concernés par SMS. Inscrivez-vous dès maintenant par téléphone au 37 00 24 - 26.*

Index

4	Virwuert vum Här Buergermeeschter	
5	Préface de Monsieur le Bourgmestre	
6	Annuaire	
7 -9	Rapport de la séance du conseil communal du 22 juillet 2021	
10-12	Rapport vun der Sëtzung vum Gemengerot vum 22. Juli 2021	
13	Analyse d'eau potable	
14-15	D'Reckenger Jugendhaus / <i>La Maison des Jeunes de Reckange</i>	
16	Aktioun Gielt Band: Hei dierft Dir plécken!	 <small>EUROPEAN ENERGY AWARD</small> <small>Meng Gemeng engagéiert sech</small>
17	Kapitän Fairtrades Rallye / <i>Le Rallye du Capitaine Fairtrade</i>	
17	11.07.2021: Public Viewing - EM 2020-Finall	
18-19	Mayors For Peace: Commémoration en l'honneur des victimes des attaques nucléaires de Hiroshima et Nagasaki	
20	Molconcours: Mir fonkelen am Donkelen / <i>Concours de dessin: On scintille dans la nuit</i>	
20	Avis en matière d'urbanisme	
21	World Cleanup Day 2021	
21	De Reckenger Schoulgaart / <i>Le jardin scolaire de Reckange</i>	
22-23	Mir sinn eng Fairtrade Gemeng: Fairtrade Kakao & Recepte	
24-25	25.09.2021: Urban Nightcross	
26	D'a.s.b.l. „Reckeng hëlleft“ / <i>L'association «Reckeng hëlleft»</i>	
27	Déi nei Downhillpiste vu Reckeng op der Mess / <i>La nouvelle piste de downhill de Reckange-sur-Mess</i>	
28	An eegener Saach / <i>En ce qui nous concerne</i>	
28	Wellelängt - De Podcast vun der Gemeng Reckeng op der Mess	
29-31	Manifestations & Evénements	

Léif Matbiergerinnen a Matbierger



De Summer 2021, deen eng ganz Rëtsch Awunner a schlechter Erënnerung hunn, geet op en Enn. D'Angscht viru weiderem Staarkreen, an den domat verbonnenen Iwwerschwemmungen, bleift awer verständlecherweis an de Käpp vun de Betroffenen, respektiv vun deene Leit déi fäerten, dass et si déi nächste Kéier och treffe kéint.

Léisunge sinn also schnellstens erwünscht, an do ass fir déi meeschte Leit d'Gemeng hiren éischten Uspriechpartner. Kuerzfristeg Moosname sinn hei séier ze realiséieren. Esou hunn eng ganz Rei Awunner sech scho selwer op d'Bee gesat fir hir Haiser duerch Réckschlaagklappe géint d'Zeréckdrécke vum Kanal bei Iwwerbelaaschtung oder duerch mobil Waasserschutzbarrière bei de Garagenafaarten ze schützen. Eis Mataarbechter aus dem Service technique stoungen hei fir individuell Berodunge bereet a wäerten dat op Demande och weider maachen.

Déi Responsabel vun der Gemeng hunn och schonn en éischte Saz mobil Waasserschutzwänn kaf, déi bei Bedarf séier do kënnen opgeriicht ginn, wou se gebraucht ginn. No den Iwwerschwemmungen an der ganzer Groussregioun gëtt et dobäi eng Rupture de stock, mee eng weider Quantitéit wäert schnellstens bestallt ginn.

Gréisser an nohalteg Moosname brauchen awer méi Zäit. Dofir muss onbedéngt dat Ganzt gekuckt ginn. Et mécht kee Sënn, Moosnamen ze ergräifen déi deem enge Quartier d'Waasser ewechhuelen, fir et dann an deen nächsten ëmzeleeden. Dowéinst ass e spezialiséierte Büro am Optrag vum Waasserwirtschaftsamt amgang Etuden ze maache fir dem Problem op de Gronn ze goen. D'Gemeng huet déi selwecht Firma beoptraagt, parallel och Léisungsvirschléi auszeschaffen.

Bei d'Waasserwirtschaftsamt kommen awer dann eng Rutsch weider Acteure mat an d'Spill: den Environnement an d'Ponts et Chaussées, awer och d'Propriétaires vun Terrainen, déi als Retentioun genotzt kéinte ginn. D'reegelméisseg Botze vun den Oofwaasserreseauen ass séier ëmzesetzen, awer d'Kanalisation ënnert de Stroossen do ze erneiere wou et néideg ass, ass méi opwänneg an huet och e gréissere finanziellen Impakt op d'Finanze vun der Gemeng. Dëst och nach onofhängeg vun de Nodeeler, déi e gréissere Chantier fir d'Awunner bedeit. Ech sinn awer sécher dass de Gemengerot schonn am Budget 2022 déi néideg finanziell Mëttele bereet stellt fir dës Aarbechten an Ugrëff ze huelen.

Dir kënnt mir gleewen dass déi politesch Responsabel, zesumme mat dem technesche Service aus der Gemeng, alles wäerten ënnerhuele fir d'Awunner esou gutt an esou séier ewéi méiglech géint Schied vun Iwwerschwemmungen ze schützen, awer Wonner därer ee sech am Kampf géint d'Naturgewalten net erwaarden.

Obschonn et jo nach e puer Woche bis Neijoerschdag sinn, weess ech scho wat ech mir fir dat nächst Joer wënschen: Dass all Awunner aus der Gemeng, aus Lëtzebuerg an der weiderer Ëmgéigend vun esou Naturkatastrophe verschount bliewen.

Domat wënschen ech iech nach schéin Hierschtdeeg an eng flott Virbereedung op déi kommend Feierdeeg.



Carlo Muller
Buergermeeschter

Chères citoyennes, chers citoyens

L'été, ce mauvais souvenir gravé dans l'esprit d'un bon nombre de citoyens, touche à sa fin. Cependant, la peur de revivre des pluies diluviennes et les inondations qui en découlent, reste bien présente pour les concernés, respectivement pour ceux qui pourraient l'être.

Il nous faut des solutions, et cela au plus vite. C'est pourquoi la commune est, pour la plupart des gens, le premier interlocuteur. Des mesures à court terme doivent être réalisées rapidement. Voilà pourquoi certains d'entre vous ont pris l'initiative de protéger leur habitation par des clapets de retenue contre la pression du canal surchargé ou par des barrières anti inondation mobiles dans les rampes de garage. Nos collaborateurs du service technique ont été sollicités pour des conseils individuels et le seront à l'avenir sur simple demande.

Les responsables de la commune ont aussi acheté une première série de parois anti inondation mobiles, qui pourront être installées là ou il faut, quand il le faudra. Malheureusement, depuis les inondations dans la grande région, ces parois sont en rupture de stock. Nous en commanderons davantage dès que possible.

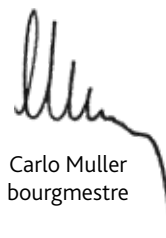
Par contre, nous aurons besoin de plus de temps pour implémenter des solutions durables et à long terme. Rien ne sert de recourir à des mesures qui enlèveront l'eau dans un quartier pour la dévier dans un autre. Pour cela, un bureau spécialisé, officiant pour le compte de l'administration de la gestion de l'eau, se charge d'étudier le fond du problème. La commune a chargé cette même société de travailler sur des propositions de solution.

À la gestion de l'eau vient se rajouter une série d'acteurs: le Ministère de l'Environnement, la Gestion de l'eau, les Ponts & Chaussées, mais aussi les propriétaires de terrains qui pourraient être utilisés comme rétention. Le nettoyage régulier des réseaux d'eaux usées est une mesure immédiate et facilement réalisable, mais réaménager la canalisation en dessous des routes est bien plus complexe et, au delà de l'impact financier sur le budget communal, le chantier représentera une contrainte supplémentaire pour les habitants. Cependant, je suis certain que le conseil communal parviendra à bloquer et à mettre en œuvre les fonds nécessaires à ces travaux dans le budget 2022.

Croyez-moi que les responsables politiques, en étroite collaboration avec le service technique communal, prendront toutes les mesures pour protéger les habitants de dégâts causés par la montée des eaux. Mais il ne faut pas s'attendre à des miracles.

Même s'il nous reste pas mal de temps avant Nouvel An, je connais déjà mes souhaits pour l'année prochaine: Que tous les habitants de Reckange-sur-Mess, du Luxembourg et de ses environs soient épargnés par de nouvelles catastrophes naturelles.

J'en profite néanmoins pour vous souhaiter de beaux jours d'automne et de belles préparations en vue des fêtes de fin d'année.



Carlo Muller
bourgmestre

Annuaire

Collège des bourgmestre et échevins

Carlo MULLER	bourgmestre	621 29 91 90	camuller@pt.lu
Robert LECLERC	1 ^{er} échevin	621 18 03 21	robert.leclerc@reckange.lu
Christian TOLKSDORF	2 ^e échevin	691 30 06 76	christian.tolksdorf@reckange.lu

Conseil communal

Dominique DA COSTA	conseiller communal		dominique.dacosta@reckange.lu
Lucien FRANCK	conseiller communal		franckl@pt.lu
Sonja HEYARD-RIES	conseiller communal		sonja.heyard@reckange.lu
Marc LUDWIG	conseiller communal	621 41 91 26	marc.ludwig@reckange.lu
Esther SCHORTGEN	conseiller communal		esther.schortgen@reckange.lu
Nicole THORN	conseiller communal		nicole.thorn@reckange.lu

Services communaux

Réception/Population/ Facturation/ Etat civil	James THOMES		37 00 24 - 51	james.thomes@reckange.lu
	Fabienne DEL DEGAN		37 00 24 - 9	fabienne.deldegan@reckange.lu
	Tim DRAUTH		37 00 24 - 1	tim.drauth@reckange.lu
	Carole BECKIUS		37 00 24 - 23	carole.beckius@reckange.lu
Secrétariat communal	Savas KOROGLANOGLOU		37 00 24 - 20	savas.koroglanoglou@reckange.lu
Etat civil / Ressources humaines	Jenny MANNES		37 00 24 - 22	jenny.mannes@reckange.lu
Receveur communal	Véronique GOBERT		37 00 24 - 30	veronique.gobert@reckange.lu
Relations publiques	Julien PRIMOUT		37 00 24 - 26	julien.primout@reckange.lu
Service technique	Serge VERMEULEN		37 00 24 - 48	serge.vermeulen@reckange.lu
	Magali JACOB		37 00 24 - 40	magali.jacob@reckange.lu
	Myrna MAININI		37 00 24 - 34	myrna.mainini@reckange.lu
Pacte Climat / Commodo Incommodo	Gilles SCHODER		37 00 24 - 54	gilles.schoder@reckange.lu
Atelier communal	Claude BOURKEL		26 37 09 45	claud.bourkel@reckange.lu
			37 13 45	atelier@reckange.lu
Service d'incendie	Chef de corps	Luc THINNES	55 44 05 - 1	thinnes.luc@cismr.lu
	Permanence (décès)		621 20 93 11	(samedi de 9.00 - 12.00)
	Permanence technique		621 37 00 24	(24h/24h)
	Garde Forestier	Luca SANNIPOLI	621 20 21 52	
	Curé	Paul MULLER	95 80 49	
	Office Social Commun	Christian WEIS	26 11 37 25	(8.00 - 10.00)
	Hexemeeschter		26 37 05 76	
	École fondamentale Kleesenberg		26 37 12 21	
	Maison Relais		26 37 12 70	
	Police Porte du Sud		244 57 1000	
	Police Esch-sur-Alzette		244 50 1000	
	Police		113	
	Pompiers/Ambulance		112	

Séance du conseil communal du 22 juillet 2021

Présents: Carlo Muller (bourgmestre), Christian Tolksdorf (échevin), Dominique Da Costa, Sonja Heyard, Marc Ludwig, Nicole Thorn (conseillers), Savas Koroglanoglou (secrétaire communal)

Par visioconférence: Robert Leclerc (échevin)

Excusés: Lucien Franck, Esther Schortgen (conseillers)

1. Informations du collège échevinal

- Monsieur le bourgmestre Carlo Muller demande aux membres du conseil communal de bien vouloir ajouter à l'ordre du jour de la présente réunion deux points d'urgence, qui seront délibérés en fin de séance.
- Le collège échevinal a reçu un courrier du Ministère de la Santé qui, dans le futur, permettra à la commune de Reckange-sur-Mess d'accueillir une pharmacie sur son territoire. De plus amples détails par rapport à ce dossier seront traités lors de la prochaine séance du conseil communal.
- Le collège échevinal a adressé une lettre au Ministre d'État qui concerne les récentes inondations qui ont touché notre commune. En effet, comme Reckange-sur-Mess a été touché deux fois de suite en un laps de temps très court, le collège demande à ce que ces intempéries soient catégorisées comme catastrophe nationale. Cela permettrait aux sinistrés d'avoir de meilleures conditions de remboursement.
- Le 14 juillet 2021 a eu lieu une entrevue avec le CGDIS portant sur les points à améliorer au sein du corps et plus spécialement sur le maque de matériel à disposition du corps de Mondercange et Reckange-sur-Mess.
- Le 21 juillet 2021, le collège échevinal a rencontré un représentant du corps enseignant, des membres du Hexemeeschter ainsi que du CIGL d'Esch-sur-Alzette. Avec leur aide, il s'agit d'aménager un jardin scolaire dans la commune. Les premières initiatives sont en cours de réalisation et un endroit idéal a été trouvé, directement derrière le Centre Culturel Pëtzenhaus. Après la rentrée en automne, la commune s'adressera aux parents d'élèves afin de les faire participer au projet. Il s'agira également de prévoir un budget adapté à l'ambition du projet. (plus d'informations en page 21.)
- L'administration communale participera à la campagne «Gielt Band», projet lancé par le SYVICOL et le Ministère de l'agriculture. Cette action vise à marquer d'un bandeau jaune les arbres fruitiers libres d'accès, situés sur des terrains publics. Les citoyens pourront y cueillir des fruits mûrs pour leur propre besoin. (plus d'informations en page 16.)
- À vos calendriers:
 - La prochaine séance publique du conseil communal aura lieu le jeudi, 7 octobre 2021, dans la salle des séances au rez-de-chaussée du bâtiment communal de Reckange-sur-Mess.
 - Vendredi, le 6 août 2021 aura lieu une cérémonie

commémorative des attaques nucléaires d'Hiroshima, où la commune se prononcera pour le désarmement nucléaire à l'échelle mondiale. Cet événement est organisé par «Mayors for Peace», à laquelle la commune de Reckange-sur-Mess adhère, en collaboration avec le SYVICOL. Parmi les 60 communes luxembourgeoises membres de Mayors for Peace, Reckange-sur-Mess a été désigné pour les festivités de cette année-ci.

2. Approbation du rapport de la dernière séance du conseil communal

Le conseil communal approuve à l'unanimité le rapport de la dernière séance du conseil communal.

3. Présentation des activités de loisirs pour l'année scolaire 2021/2022

En présence de Monsieur Cliff Hever, chargé de direction du Service Maison Relais et Crèches de la Croix-Rouge, le contenu des «Fräizäitaktivitéiten» (activités de loisirs) a été présenté au conseil communal de Reckange-sur-Mess. Nous vous invitons à consulter le bulletin scolaire pour l'année 2021/2022 en page 24 pour de plus amples informations quant à ce tout nouveau concept.



4. Approbation de deux actes notariés:

4a) Le conseil communal approuve à l'unanimité un remembrement urbain à Éhrlange, dans l'intérêt de la mise en œuvre du plan d'aménagement particulier «Op de Quääärten». Ce remembrement

à l'amiable regroupe des terrains en une seule masse afin de les recomposer, tout en y préservant des terrains pour usage public. La commune de Reckange-sur-Mess prendra en charge la réalisation du quota de logements à coût modéré. La convention de remembrement règle également les modalités financières pour la réalisation des infrastructures nécessaires à la viabilisation du lotissement. La distribution des terrains à bâtir se fait en fonction de la proportion de la valeur des terrains apportés à la masse. Suite aux différences de valeur entre les surfaces de terrains dues et les surfaces effectivement attribuées, la commune a droit à une soulte de 888.814,36 €. L'acte notarié a été signé en le 24 juin 2021.

- 4b) Le conseil communal approuve à l'unanimité l'acquisition d'une parcelle de terrain à Reckange-sur-Mess, «Hinter Limpach» d'une contenance de 18 centiares, ceci afin d'y aménager un sentier mixte entre Limpach et Reckange-sur-Mess. Le prix du terrain s'élève à 90 €. L'acte notarié a été signé le 1^{er} juillet 2021.

5. Approbation de la convention tripartite 2021 pour la Maison Relais

Le conseil communal approuve à l'unanimité la convention qui couvre la période de financement de la Maison Relais de Reckange-sur-Mess du 1^{er} janvier au 31 décembre 2021. Les frais totaux s'élèvent à 743.073 € dont 25% sont financés par la commune de Reckange-sur-Mess et 75% par le Ministère de l'Éducation nationale, de l'Enfance et de la Jeunesse.

6. Pacte Climat 2.0 – Approbation de la convention et désignation d'un membre du collège des bourgmestre et échevins devant assurer le suivi des mesures à mettre en œuvre dans le cadre du Pacte Climat 2.0

Le conseil communal approuve à l'unanimité le Pacte Climat 2.0 tel qu'il a été signé le 15 avril 2021 entre le collège des bourgmestre et échevins et l'État luxembourgeois, représenté par le Ministre de l'Environnement. En effet, le Pacte Climat 1.0 étant venu à échéance le 31 décembre 2020, le Gouvernement a annoncé l'intention de l'État de prolonger et de reconduire un pacte de collaboration avec les communes dans le domaine de la protection du climat, tout en mettant l'accent sur la disponibilité des données et en renforçant l'approche quantitative dans sa mise en œuvre. Le but du nouveau contrat Pacte Climat 2.0 est de continuer et de fortifier l'engagement des autorités locales en renforçant les objectifs et en étendant le catalogue de mesures en matière de réduction des émissions des gaz à effet de serre, d'efficacité énergétique et de promotion des énergies renouvelables. L'adhésion au Pacte Climat 2.0 permet à la commune, pendant la durée du contrat, de se voir octroyer une subvention variable annuelle dont le montant varie en

fonction de la certification obtenue, du nombre d'habitants de la commune ainsi que de la date d'octroi de certification et de mise à disposition d'un conseiller climat externe. Pour ce faire, le conseil communal désigne Monsieur Carlo Muller, bourgmestre, pour assurer le suivi du programme et de la mise en œuvre de la politique générale de la commune. Monsieur Carlo Muller désigné fait d'office partie de l'Équipe Climat.

7. Mise en place d'une installation photovoltaïque sur la toiture d'un bâtiment communal

Le conseil communal approuve à l'unanimité le contrat de location qui met à disposition la toiture du hall communal à Wickrange à la société SUDenergie, afin d'y installer des panneaux photovoltaïques. Le toit, d'une surface totale de 357 m², leur sera loué durant 15 ans à partir de la première mise en service avec une option de prolongation pour 2 périodes de 5 années successives chacune. Le loyer est fixé à 7,5 € par kW de puissance maximale de sortie.

8. Approbation d'un contrat de bail

Le conseil communal approuve à l'unanimité un contrat de bail permettant de reloger d'urgence une famille reckangeoise touchée par les intempéries du 4 juin 2021, dans un logement situé au dessus de l'ancienne école à Éhlinge. En effet, par la montée des eaux, leur maison a été endommagée au point de ne plus être habitable.

9. Résolution du conseil communal relative au projet du tram rapide

Le conseil communal approuve à l'unanimité la résolution relative au projet du tram rapide et son contexte multimodal entre Luxembourg-Ville et la région Sud. Pour cela, le conseil communal prend en compte les facteurs suivants:

Reckange-sur-Mess est, de par sa situation géographique, le maillon entre la région sud et le centre du Luxembourg. Considérant que les activités professionnelles de la population active se concentrent principalement dans ces deux régions et que de ce fait, les axes routiers principaux de notre commune sont très sollicités par le trafic de transit vers la capitale. De plus, de nouveaux projets de construction sont prévus à court terme dans la commune de Reckange-sur-Mess et plus spécialement dans la localité de Wickrange, qui longe l'autoroute A4 et donc le tracé du tram rapide. Ce projet englobe un tout nouveau quartier concentré sur un site de 5 hectares où seront aménagés 120 logements, un hôtel de 80 chambres, une maison de soins et une surface commerciale de 100.000 m² qui généreront ensemble 450 emplois. Afin de compléter la mixité des services offerts dans la commune, une maison médicale sera implantée à proximité l'échangeur de Pontpierre. Cela entraînera inévitablement une augmentation du trafic sur la route des Trois Cantons. Il paraît dès lors judicieux de

décongestionner l'entrée en localité de Wickrange en incitant tous les participants au trafic à opter pour ce tram. Le conseil communal constate, salue et désire soutenir le projet de l'État luxembourgeois qui est en train de réaliser l'extension de l'autoroute A4 entre Esch-sur-Alzette et Luxembourg-Ville pour la doter d'un corridor de mobilité comprenant une ligne de tram et une piste cyclable expresse. Il soutient le projet de réaménagement de l'échangeur de Pontpierre situé sur l'autoroute A4 mais regrette que, conformément à la planification actuelle, aucun arrêt de tram n'est prévu sur le pont de l'autoroute A4/N4 (localité de Pontpierre, à proximité de Wickrange.) en soulignant l'importance de l'arrêt supplémentaire, qui constituerait une plus-value pour les habitants de Wickrange comme pour les salariés y travaillant, les touristes et visiteurs. Cet arrêt aurait également un effet bénéfique sur les axes routiers principaux de notre commune, très sollicités par le trafic de transit. Le conseil communal demande donc avec insistance à Monsieur le Ministre de la Mobilité et des Travaux publics d'analyser la faisabilité de l'aménagement d'un arrêt de tram supplémentaire près de Wickrange.



Administration communale
de Reckange-sur-Mess

Notre logo aux couleurs de l'arc-en-ciel
durant la semaine et le mois de fierté.

10. Résolution du conseil communal déclarant la commune de Reckange-sur-Mess en zone de liberté pour les personnes LGBTIQ+:

Le conseil communal approuve à l'unanimité la déclaration de la commune de Reckange-sur-Mess en zone de liberté pour les personnes LGBTIQ+. Il prend en compte la charte des droits fondamentaux de l'Union européenne, la déclaration universelle des droits de l'homme et la résolution du Parlement européen sur la déclaration de l'Union européenne en tant que zone de liberté pour les personnes LGBTIQ+. Dans cet ordre d'idées, il rejette et condamne toute forme de discrimination envers les personnes LGBTIQ+ et déclare la commune de Reckange-sur-Mess zone de liberté pour les personnes LGBTIQ+. Il s'engage à mener des politiques publiques promouvant et protégeant les droits des personnes LGBTIQ+ et sanctionnera les mécanismes de discrimination structurelle. De plus, il condamne fermement l'action que les gouvernements polonais et hongrois mènent contre les droits des personnes LGBTIQ+ en méconnaissance flagrante

des droits de l'homme fondamentaux, ainsi que toute autre forme de discrimination à l'encontre de ces personnes. Pour symboliser cet engagement, le conseil communal parera aux couleurs du drapeau arc-en-ciel, durant le mois des fiertés, le siège officiel de la commune de Reckange-sur-Mess.

11. Cimetière de la commune de Reckange-sur-Mess – approbation d'un contrat de concession temporaire

Le conseil communal approuve à l'unanimité un contrat de concession temporaire des cimetières de la commune de Reckange-sur-Mess.

12. Divers (questions au collège échevinal)

Aucune question n'a été adressée au collège échevinal

Points d'urgence supplémentaires:

Inscription d'un crédit nouveau au budget extraordinaire de l'exercice 2021

Le conseil communal approuve à l'unanimité l'inscription d'un crédit nouveau au budget extraordinaire de l'exercice 2021, permettant l'acquisition d'éléments mobiles de protection contre les inondations à hauteur de 50.000 €.

Approbation d'un subside extraordinaire

Le conseil communal approuve à l'unanimité un subside extraordinaire en faveur de l'a.s.b.l. «Rouspert-Mompech hëlleft» à hauteur de 2.677 €.

Le 16 septembre 2021 a eu lieu une séance du conseil communal à huis-clos concernant des affaires personnelles.



11.-12.09.2021: Haxefest Take-Away vun der CISMR a.s.b.l.



Sëtzung vum Gemengerot vum 22. Juli 2021

Uwiesend: Carlo Muller (Buergermeeschter), Christian Tolksdorf (Schäffen), Dominique Da Costa, Sonja Heyard, Marc Ludwig, Nicole Thorn (Conseilleren), Savas Koroglanoglou (Gemengesekretär)

Iwwer Videokonferenz: Robert Leclerc (Schäffen)

Entschëllegt: Lucien Franck, Esther Schortgen (Conseilleren)

1. Informatiounen vum Schäfferot

- Den Här Buergermeeschter Carlo Muller freet d'Membere vum Gemengerot fir der Dagesuerdung vun dëser Seance vum Gemengerot zwee Points d'Urgence bäizefügen. Dës Punkte wäerten zum Schluss vun der Sëtzung deliberéiert ginn.
- De Schäfferot vun der Gemeng Reckeng op der Mess krut e Courier vum Gesondheitsministere dee festhält, dass d'Gemeng an Zukunft eng Apdikt op sengem Territoire empfänken dierft. An der nächster öffentlecher Sëtzung vum Gemengerot wäerten d'Detailer zu dësem Dossier an Ugrëff geholl ginn.
- De Schäfferot huet dem Staatsministere e Schreiwes adresséiert, an deem et ëm déi rezent Iwwerschwemmunge geet, déi eis Gemeng getraff hunn. Effektiv goufe mir bannent kierzester Zäit zweemol getraff, dofir freet de Schäfferot dass dës Onwieder als national Katastroph agestuft ginn. Dëst géing de Betreffene Matbierger besser Remboursement-Konditiounen erméiglechen.
- De 14. Juli 2021 huet eng Entrevue mam CGDIS stattfonnt, bei där em déi Punkte gaangen ass, déi beim Corps verbesserungsfäeg sinn, speziell awer och ëm de Mangel u Material vum Corps vu Monnerech/Reckeng op der Mess.
- Den 21. Juli 2021 huet sech de Schäfferot mat Verrieder vum Léierpersonal, mat Membere vum Hexemeeschter a vum CIGL vum Esch/Uelzecht getraff. Bei dëser Reunion ass et ëm d'Amenagement vun engem Schoulgaard an eiser Gemeng gaangen. Déi éischt Initiative goufe scho vervollstännegt an déi passend Plaz gouf och scho fonnt, nämlech direkt hannert dem Pëtzenhaus. No der Schoulretrée am Hierscht wäert d'Gemeng sech dann och un d'Eltere vun de Schoulkanner wende fir dës an de Projet mat anzubauen. Och wäert fir dës Projet en adaptéierte Budget musse gestëmmt ginn. (Méi Informatiounen op der Säit 21.)
- D'Gemeng Reckeng op der Mess mécht mat bei der Aktioun "Giel Band", e Projet dee vum SYVICOL a vum Ministère fir Landwirtschaft, Wäibau a ländlech Entwécklung an d'Liewe geruff gouf. Bei dëser Campaigne ginn Uebstbeem, déi op öffentlechen Terraine stinn, mat engem giele Band gekennzeechent. Un dës Beem dierfen d'Matbierger räif Friichte fir hir eege Consommation plécke goen. (Méi Informatiounen op der Säit 16.)

- Fir an de Kalenner:

- Déi nächst öffentlecher Sëtzung vum Gemengerot fënnt Donneschdes, de 7. Oktober 2021 an der Salle des Seances vun der Gemeng statt.
- Freides, de 6. August 2021 fënnt eng Gedenkzeremonie fir d'Nuklearugrëff zu Hiroshima statt, wou sech d'Gemeng fir déi weltwäit nuklear Ofrëschtung asetzt. Dëst Evenement gëtt vu „Mayors for Peace“ organiséiert, eng international Organisation, an där d'Gemeng Reckeng op der Mess och Member ass, an Zesummenaarbecht mam SYVICOL. Vun deene 60 Lëtzebuerger Gemengen, déi Member bei Mayors for Peace sinn, gouf Reckeng op der Mess ausgesicht fir d'Feierlechkeete vun dësem Joer.

2. Geneemegung vum Rapport vun der leschter Gemengerotssëtzung

De Gemengerot geneemegt eestëmmege de Rapport vun der leschter Gemengerotssëtzung.

3. Presentatioun vun den neie „Fräizäitaktivitéiten“ fir d'Schouljoer 2021/2022

A Géigewaart vum Här Cliff Hever, Chargé de direction vum Service Maison Relais et Crèches vun der Croix-Rouge, gouf dem Gemengerot den Inhalt vun de Fräizäitaktivitéite virgestallt. Fir méi Detailer iwwert dëst ganz neit Konzept biede mir lech de Schoulbuet 2021/2022 op der Säit 24 ze consultéieren.



4. Geneemegung vun zwee Actes Notariés

4a) De Gemengerot geneemegt eestëmmeg en urbane Remembrement zu Éileng am Kader vum Plan d'Amenagement Particulier „Op de Quäärten“. Dëst Remembrement regroupéiert verschidden Terrainen an eng eenzel Mass, fir se schlussendlech nei zesummenzesetzen a fir Parzellen z'identifizéieren, déi dem ëffentleche Gebrauch reservéiert sinn. D'Gemeng Reckeng op der Mess iwwerhëllt de Quota u Sozialwunnengen. Dës Konventioun definéiert och déi finanziell Modalitéite fir de Bau vun Infrastrukturen déi néideg sinn, fir d'Lotissement lieubar a bewunnbar ze maachen. D'Verdeelung vun de Bauterraine mécht sech proportionell zum Wäert vun deene verschiddenen Terrainen, déi der Mass bäigesteiert goufen. Wéinst de Wäertënnerscheeder tëschent den Terrainen, déi hir zoustinn an de schlussendlech zougedeelten Terrainen, huet d'Gemeng Reckeng op der Mess e Recht op en Ausgläich vun 888.814,36 €. Den Acte Notarié gouf de 24. Juni 2021 ënnerschriwwen.

4b) De Gemengerot geneemegt eestëmmeg d'Uschaffung vun enger Parzell zu Reckeng op der Mess, „Hinter Limpach“, vun enger Gesamtläch vun 18 Zentiar, fir d'Amenagement vun engem Sentier Mixte tëschent Lampech a Reckeng op der Mess. De Präis vum Terrain beleeft sech op 90 €. Den Acte gouf den 1. Juli 2021 ënnerschriwwen.

5. Geneemegung vun der Convention Tripartite 2021 fir d'Maison Relais

De Gemengerot geneemegt eestëmmeg d'Konventioun, déi d'Finanzement vun der Maison Relais vum 1. Januar bis 31. Dezember 2021 deckt. D'Gesamtkäschte belafe sech op 743.073 €, dovunner iwwerhëllt d'Gemeng Reckeng op der Mess 25% an de Bildungsministere 75%.

6. Klimapakt 2.0 - Geneemegung vun der Konventioun an Ernennung vun engem Member vum Schafferot, dee sech ëm de Suivi vun de Mesuren am Kader vum Klimapakt 2.0 këmmert

De Gemengerot geneemegt eestëmmeg de Klimapakt 2.0, sou wéi en de 15. Abrëll 2011 vum Schafferot a vum Lëtzebuurger Stat, vum Ëmweltministere vertrueden, ënnerschriwwen gouf. Well de Klimapakt 1.0 den 31. Dezember 2020 fälleg ginn ass huet d'Regierung ugekënnegt, dass si dës Kollaboratiounspakt mat de Gemenge viruféiere wëll. Soumat kënnen d'Efforten am Kader vum Naturschutz fortgesat ginn, unhand vun der Zurverfügungstellung vun Donnéeën méttels enger quantitativer Approche während senger Ëmsetzung. D'Zil vum neie Klimapakt 2.0 ass et, weiderhin op d'Engagement vun de lokalen Autoritéiten ze pochen, andeems d'Objektiver verstärkt ginn an de Katalog u Moosname fir Treibhausgasverréngierung, Energieeffizienz a Promotioun vun erneierbaren

Energien erweidert gëtt. D'Adhesioun un de Klimapakt 2.0 erméiglecht et der Gemeng, während der Dauer vun hirem Vertrag, verschidde Subside guttgeschriwwen ze kréien, jee no Zertifikatiounsgraden, Awunnerzuel a par Rapport zu der Zurverfügungstellung vun engem externe Klimaberoder. Fir d'Encadrement vun dëse Moosname gouf den Här Buergermeeschter Carlo Muller ernannt. Hien wäert de Suivi vum Programm souwéi d'Ausféierung vun der genereller Gemengepolitik begleeden. Soumat gehéiert den Här Carlo Muller automatesch och zum Klimateam.

7. Installatioun vun enger Fotovoltaikanlag um Daach vun engem Gemengegebai

De Gemengerot geneemegt eestëmmeg de Locatiounsvertrag tëschent der Gemeng Reckeng op der Mess an der Firma SUDnergie, deen dëser den Daach vun der neier Gemengenhal zu Wickreng zur Verfügung stellt fir d'Installatioun vun enger Fotovoltaikanlag. Dësen Daach, mat enger Gesamtläch vun 357 m² gëtt hinne 15 Joer laang verlount ab der éischer Mise en Service, mat enger Verlängerungsoptioun vun zwou Periode vu jeeeweils 5 zesummenhängende Joren. De Loyer ass op 7,50 € pro kW bei maximaler Ausgangsleeschtung fixéiert.

8. Geneemegung vun engem Mietvertrag

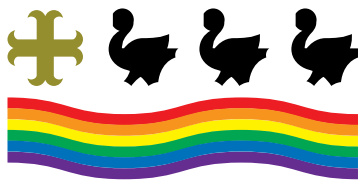
De Gemengerot geneemegt eestëmmeg de Mietvertrag deen et der Gemeng erméiglecht, eng Reckenger Famill schnellstméiglech an der Wunneng iwwert der aler Schoul zu Éileng ze relogéieren, nodeems d'Onwieder vum 4. Juni 2021 hiert Haus beschiedegt an onbewunnbar gemaach huet.

9. Resolutioun vum Gemengerot punkto Tramsprojet

De Gemengerot geneemegt eestëmmeg d'Resolutioun bezüglech dem Projet vum schnellen Tram a sengem multimodale Konzept tëschent der Stad Lëtzebuerg an dem Süde vum Land. Folgend Facteure goufen dofir betruucht:

Reckeng op der Mess ass, duerch säi geographesche Standuert, d'Verbinding tëschent der Südregioun an dem Zentrum vu Lëtzebuerg. Déi professionell Aktivitéite vun der aktiver Populatioun konzentréiere sech prinzipiell an dësen zwou Géigenden an doduerch sinn déi prinzipiell Verkéiersachsen an eiser Gemeng staark vum Transitverkéier Richtung Stad belascht. Dozou kommen an noer Zukunft nei Bauprojeten an der Gemeng, speziell zu Wickreng. Wickreng läit laanscht d'Autobunn A4, also och laanscht den Tracé vum schnellen Tram. Dës Projet beinhalt e ganz neie Quartier op engem Site vu 5 Hektar, an deem ronn 120 Wunnengen, en Hotel mat 80 Zëmmer, e Fleegehem an eng Gewerbefläch vun 100.000 m² Plaz fanne wäerten. Zesumme wäerten do ronn 450 Aarbechtsplazen entsto. Fir d'Mixitéit vun de Servicer an der Gemeng ze vervollstännege gëtt eng Maison Médicale an der Géigend vum Echangeur Steebrécken gebaut. Dëst wäert onvermeidbar zu enger Erhéijung

vum Verkéier op der Route des Trois Cantons féieren. Et wier also net vu Muttwëll, den Agank a Wickreng z'entlaaschten andeems een all Verkéiersbedeelegten dozou opmontert, dësen Tram ze benotzen. De Gemengerot empfängt an ënnerstëtzt de Projet vum Lëtzebuerger Stat, deen d'Extenssioun vun der Autobunn A4 tëscht Esch/Uelzecht an der Stad Lëtzebuerg virgesäit. An dësem Projet ass e Mobilitéitskorridor virgesinn, mat enger Tramslinn an engem Express-Véloswee. De Gemengerot ënnerstëtzt d'Reamenagement vum Steebréckener Echangeur op der Autobunn A4 mee bereit, dass wann een déi aktuell Pläng berécksiichtegt, keng Tramhaltestell op der Autobunnsbréck A4/N4 (zu Steebrécken, niewent Wickreng) virgesinn ass. En ënnersträicht dass dësen zousätzlechen Arrêt eng Plus-Value fir all d'Awunner vu Wickreng wier souwéi fir jiddereen, deen do schafft, all Tourist an all Visiteur. Dës Haltestell hätt ausserdeem e positiven Impakt op déi Haaptverkéiersaxen an eiser Gemeng, déi duerch den Transitverkéier belaascht sinn. De Gemengerot freet also nodrécklech de Mobilitéitsminister, d'Machbarkeet vun dësem Projet z'iwwerpräiwen.



Administration communale
de Reckange-sur-Mess

Eist Logo an de Reeboufaarwe während der Pride Week an dem Pride Month.

10. Resolutioun vum Gemengerot fir d'Gemeng Reckeng op der Mess zu enger Fräiheitszon fir d'LGBTIQ+-Communautéit z'ernennen

De Gemengerot geneemt eestëmmege d'Deklaratioun, déi d'Gemeng Reckeng op der Mess zu enger Fräiheitszon fir LGBTQ+-Leit ernennt. Dobäi hält e Récksiicht op d'Charta vun de fundamentale Rechter vun der Europäescher Unioun, op déi universell Mënscherechtsdeklaratioun an op d'Resolutioun vun dem Europaparlament iwwert d'Deklaratioun vun der Europäescher Unioun als Fräiheitszon fir LGBTQ+-Unhänger. Am selwechte Gedankegang verurteilt de Gemengerot all Form vun Diskriminatioun géigeniwwer LGBTQ+-Mënschen. En engagéiert sech fir ëffentlech politesch Aktiounen ze promovéieren, d'Rechter vun eisen LGBTQ+-Matmënschen ze schützen an all strukturell Diskriminatiounsmechanismen ze bestrofen. E verurteilt déi verschidden Aktiounen, déi déi polnesch an ungaresch Regierung géint d'Rechter vun der LGBTQ+-Communautéit ënnerhëlt an dobäi déi fundamental Mënscherechter mëssuecht, souwéi all Form vun Diskriminatioun géigeniwwer dëse Matbierger. Fir dëst Engagement ze symboliséieren wäert d'Ge-

mengenhaus vu Reckeng op der Mess während dem „Pride Month“ systematesch mat de Reeboufaarwen dekoréiert ginn.

11. Geneemegung vun engem temporäre Konzessionsvertrag

De Gemengerot geneemt eestëmmege den temporäre Konzessionsvertrag vun de Kierfechter vun der Gemeng Reckeng op der Mess.

12. Verschiddenes (Froen un de Schäfferot)

Dem Schäfferot gouf keng weider Fro gestallt.

Zousätzlech Points d'urgence:

Inscriptioun vun engem neie Kredit an den extraordinäre Budget vum Joer 2021

De Gemengerot geneemt eestëmmege d'Inscriptioun vun engem neie Kredit an den extraordinäre Budget vum Joer 2021, fir d'Uschafung vu mobile Schutzelementer géint Iwwerschwemmungen, am Wäert vu 50.000 €.

Geneemegung vun engem extraordinäre Subside

De Gemengerot geneemt eestëmmege den extraordinäre Subside fir d'a.s.b.l. „Rouspert-Mompech hëlleft“ am Wäert vun 2.677 €.

De 16. September huet eng Huis-Clos-Gemengerotssëtzung stattfonnt, an där et ëm Personalaffäre gaangen ass.

LATE NIGHT BUS


LEUDELANGE - RECKANGE

LA NUIT DU VENDREDI AU SAMEDI
ET DU SAMEDI AU DIMANCHE
À PARTIR DU 2 JUILLET 2021
SERVICE GRATUIT

GEMENG
LEIDELANG

RECTIFICATIF

NOUVEAUX
HORAIRES



Administration communale
de Reckange-sur-Mess

TRAJET	ARRÊT	HORAIRE
KIRCHBERG	ALPHONSE WEICKER (QUAI 2)	1:15 3:15
CLAUSEN	CLAUSENER BRECK (QUAI 2)	1:22 3:22
LUXEMBOURG	BADANSTALT (QUAI 2)	1:25 3:25
LUXEMBOURG	HAMILIUS (QUAI 2)	1:27 3:27
LUXEMBOURG	ROOSEVELT (QUAI 2)	1:30 3:30
LUXEMBOURG	GARE CENTRALE (QUAI 2)	1:35 3:35
HOLLERICH	FONDERIE (QUAI 2)	1:37 3:37
HOLLERICH	P+R BOUILLON (QUAI 2)	1:40 3:40
LEUDELANGE	OP DER STROOSS	1:47 3:47
LEUDELANGE	WÄSCHBUER	1:52 3:52
LEUDELANGE	KAMELLEBERG	1:54 3:54
LEUDELANGE	SCHLEIWHENHAFF	1:57 3:57
LEUDELANGE	GARE	2:00 4:00
ROEDGEN	LAANGWISS	2:07 4:07
RECKANGE	AM DUERF	2:12 4:12
LIMPACH	KIIRCH	2:17 4:17
LIMPACH	UECHT	2:19 4:19
PISSANGE	WÄSCHBUER	2:22 4:22
EHLANGE	AM BRILL	2:29 4:29
WICKRANGE	RUMBAACH	2:31 4:31

02.08.2021

Analyse d'eau potable

Les résultats des analyses précédentes peuvent être consultés sur le site internet de l'Administration Communale
www.reckange.lu/fr/environnement/analyses-deau-potable

N° échantillon: 21-06059 Date de début des analyses: 28/07/2021
 Votre référence: REC-310-05 Réservoir Reckange-Mess (CE) Reckange-sur-Mess
 Info complémentaire: sortie
 Nature de l'échantillon: eau potable
 Prélèvement: 28/07/2021 à 08:40 Prélève par: CLEMENT - Wester Wassertechnik
 Type d'échantillonnage: échantillonnage hors accréditation - ponctuel
 Objectif ISO 19458: A (information client)

PARAMETRE(S) par section
MESURES SUR LE TERRAIN (CLIENT)

INDICATEURS

Nom	Méthode	Résultat	Unité	VG	VL
Température (client ext.)		15.8	°C		

MICROBIOLOGIE
BACTÉRIES

Nom	Méthode	Résultat	Unité	VG	VL
Bactéries coliformes	# ISO 9308-2	<1	MPN/100ml	<1	
Escherichia coli	# ISO 9308-2	<1	MPN/100ml		<1
Entérocoques intestinaux	# ISO 7899-2	<1	cfu/100ml		<1
Germes revivifiables 36°C	# ISO 6222	<1	cfu/ml	<20	
Germes revivifiables 22°C	# ISO 6222	1	cfu/ml	<100	

PHYSICO-CHIMIE
CARACTÉRISTIQUES

Nom	Méthode	Résultat	Unité	VG	VL
Aspect	SOP 11300 (2)	propre			
Couleur visuelle	SOP 11300 (2)	incolora			
Odeur	SOP 11300 (2)	inodore			

INDICATEURS

Nom	Méthode	Résultat	Unité	VG	VL
pH	# ISO 10523	7.6		6.5-9.5	
Température (dosage pH)	# DIN 38404-C4	21.6	°C		
Conductivité électrique à 20°C	# ISO 7888	321	µS/cm	<2500	
Turbidité	# ISO 7027	<0.50	FNU		
Dureté carbonatée	# ISO 9953-1	11	d°H		
Dureté totale (calculée ISO14911)	#	15	d°H		

IONS

Nom	Méthode	Résultat	Unité	VG	VL
Chlorure dissous	# ISO 10304-1	18	mg/l	<250	
Nitrate dissous	# ISO 10304-1	18	mg/l		<50
Sulfate dissous	# ISO 10304-1	17	mg/l	<250	
Sodium dissous	# ISO 14911	52	mg/l	<300	
Potassium dissous	# ISO 14911	1.8	mg/l		
Calcium dissous	# ISO 14911	52	mg/l		
Magnésium dissous	# ISO 14911	4.3	mg/l		

NUTRIMENTS

Nom	Méthode	Résultat	Unité	VG	VL
Ammonium dissous	# ISO 7150-1	<0.02	mg/l	<0.50	
Nitrite dissous	# ISO 6777	<0.01	mg/l		<0.50

N° échantillon: 21-06070 Date de début des analyses: 28/07/2021
 Votre référence: AEP-310-02 Commune de Reckange-sur-Mess - Reckange-sur-Mess
 Info complémentaire: Ecole Reckange
 Nature de l'échantillon: eau de distribution
 Prélèvement: 28/07/2021 à 08:55 Prélève par: CLEMENT - Wester Wassertechnik
 Type d'échantillonnage: échantillonnage hors accréditation - ponctuel
 Objectif ISO 19458: B (information client)

PARAMETRE(S) par section
MESURES SUR LE TERRAIN (CLIENT)

INDICATEURS

Nom	Méthode	Résultat	Unité	VG	VL
Température (client ext.)		19.3	°C		

MICROBIOLOGIE
BACTÉRIES

Nom	Méthode	Résultat	Unité	VG	VL
Bactéries coliformes	# ISO 9308-2	<1	MPN/100ml	<1	
Escherichia coli	# ISO 9308-2	<1	MPN/100ml		<1
Entérocoques intestinaux	# ISO 7899-2	<1	cfu/100ml		<1
Germes revivifiables 36°C	# ISO 6222	<1	cfu/ml	<20	
Germes revivifiables 22°C	# ISO 6222	12	cfu/ml	<100	

N° échantillon: 21-06071 Date de début des analyses: 28/07/2021
 Votre référence: REC-310-07 Réservoir externe Ehlange - Ehlange
 Info complémentaire: sortie
 Nature de l'échantillon: eau potable
 Prélèvement: 28/07/2021 à 09:40 Prélève par: CLEMENT - Wester Wassertechnik
 Type d'échantillonnage: échantillonnage hors accréditation - ponctuel
 Objectif ISO 19458: A (information client)

PARAMETRE(S) par section
MESURES SUR LE TERRAIN (CLIENT)

INDICATEURS

Nom	Méthode	Résultat	Unité	VG	VL
Température (client ext.)		17.8	°C		

MICROBIOLOGIE
BACTÉRIES

Nom	Méthode	Résultat	Unité	VG	VL
Bactéries coliformes	# ISO 9308-2	<1	MPN/100ml	<1	
Escherichia coli	# ISO 9308-2	<1	MPN/100ml		<1
Entérocoques intestinaux	# ISO 7899-2	<1	cfu/100ml		<1
Germes revivifiables 36°C	# ISO 6222	<1	cfu/ml	<20	
Germes revivifiables 22°C	# ISO 6222	<1	cfu/ml	<100	

PHYSICO-CHIMIE
CARACTÉRISTIQUES

Nom	Méthode	Résultat	Unité	VG	VL
Aspect	SOP 11300 (2)	propre			
Couleur visuelle	SOP 11300 (2)	incolora			
Odeur	SOP 11300 (2)	inodore			

INDICATEURS

Nom	Méthode	Résultat	Unité	VG	VL
pH	# ISO 10523	7.8		6.5-9.5	
Température (dosage pH)	# DIN 38404-C4	21.0	°C		
Conductivité électrique à 20°C	# ISO 7888	319	µS/cm	<2500	

Nom	Méthode	Résultat	Unité	VG	VL
Turbidité	# ISO 7027	<0.50	FNU		
Dureté carbonatée	# ISO 9953-1	12	d°H		
Dureté totale (calculée ISO14911)	#	15	d°H		

N° échantillon: 21-06072 Date de début des analyses: 28/07/2021
 Votre référence: AEP-310-04 Consommé de Reckange-sur-Mess - Ehlange
 Info complémentaire: Centre de rencontre Ehlange
 Nature de l'échantillon: eau de distribution
 Prélèvement: 28/07/2021 à 09:50 Prélève par: CLEMENT - Wester Wassertechnik
 Type d'échantillonnage: échantillonnage hors accréditation - ponctuel
 Objectif ISO 19458: B (information client)

PARAMETRE(S) par section
MESURES SUR LE TERRAIN (CLIENT)

INDICATEURS

Nom	Méthode	Résultat	Unité	VG	VL
Température (client ext.)		18.1	°C		

MICROBIOLOGIE
BACTÉRIES

Nom	Méthode	Résultat	Unité	VG	VL
Bactéries coliformes	# ISO 9308-2	<1	MPN/100ml	<1	
Escherichia coli	# ISO 9308-2	<1	MPN/100ml		<1
Entérocoques intestinaux	# ISO 7899-2	<1	cfu/100ml		<1
Germes revivifiables 36°C	# ISO 6222	1	cfu/ml	<20	
Germes revivifiables 22°C	# ISO 6222	34	cfu/ml	<100	

N° échantillon: 21-06073 Date de début des analyses: 28/07/2021
 Votre référence: AEP-310-03 Commune de Reckange-sur-Mess - Roedgen
 Info complémentaire: Eglise Roedgen
 Nature de l'échantillon: eau de distribution
 Prélèvement: 28/07/2021 à 09:20 Prélève par: CLEMENT - Wester Wassertechnik
 Type d'échantillonnage: échantillonnage hors accréditation - ponctuel
 Objectif ISO 19458: B (information client)

PARAMETRE(S) par section
MESURES SUR LE TERRAIN (CLIENT)

INDICATEURS

Nom	Méthode	Résultat	Unité	VG	VL
Température (client ext.)		17.8	°C		

MICROBIOLOGIE
BACTÉRIES

Nom	Méthode	Résultat	Unité	VG	VL
Bactéries coliformes	# ISO 9308-2	<1	MPN/100ml	<1	
Escherichia coli	# ISO 9308-2	<1	MPN/100ml		<1
Entérocoques intestinaux	# ISO 7899-2	<1	cfu/100ml		<1
Germes revivifiables 36°C	# ISO 6222	<1	cfu/ml	<20	
Germes revivifiables 22°C	# ISO 6222	<1	cfu/ml	<100	

PHYSICO-CHIMIE
CARACTÉRISTIQUES

Nom	Méthode	Résultat	Unité	VG	VL
Aspect	SOP 11300 (2)	propre			
Couleur visuelle	SOP 11300 (2)	incolora			
Odeur	SOP 11300 (2)	inodore			

INDICATEURS

Nom	Méthode	Résultat	Unité	VG	VL
pH	# ISO 10523	7.7		6.5-9.5	
Température (dosage pH)	# DIN 38404-C4	21.1	°C		
Conductivité électrique à 20°C	# ISO 7888	317	µS/cm	<2500	
Turbidité	# ISO 7027	<0.50	FNU		
Dureté carbonatée	# ISO 9953-1	11	d°H		
Dureté totale (calculée ISO14911)	#	14	d°H		

IONS

Nom	Méthode	Résultat	Unité	VG	VL
Chlorure dissous	# ISO 10304-1	18	mg/l	<250	
Nitrate dissous	# ISO 10304-1	17	mg/l		<50
Sulfate dissous	# ISO 10304-1	17	mg/l	<250	
Sodium dissous	# ISO 14911	12	mg/l	<300	
Potassium dissous	# ISO 14911	1.7	mg/l		
Calcium dissous	# ISO 14911	50	mg/l		
Magnésium dissous	# ISO 14911	4.4	mg/l		

NUTRIMENTS

Nom	Méthode	Résultat	Unité	VG	VL
Ammonium dissous	# ISO 7150-1	0.03	mg/l	<0.50	
Nitrite dissous	# ISO 6777	<0.01	mg/l		<0.50

N° échantillon: 21-06074 Date de début des analyses: 28/07/2021
 Votre référence: AEP-310-06 Commune de Reckange-sur-Mess - Limpach
 Info complémentaire: Ecole Limpach
 Nature de l'échantillon: eau de distribution
 Prélèvement: 28/07/2021 à 10:25 Prélève par: CLEMENT - Wester Wassertechnik
 Type d'échantillonnage: échantillonnage hors accréditation - ponctuel
 Objectif ISO 19458: B (information client)

PARAMETRE(S) par section
MESURES SUR LE TERRAIN (CLIENT)

INDICATEURS

Nom	Méthode	Résultat	Unité	VG	VL
Température (client ext.)		17.8	°C		

MICROBIOLOGIE
BACTÉRIES

Nom	Méthode	Résultat	Unité	VG	VL
Bactéries coliformes	# ISO 9308-2	<1	MPN/100ml	<1	
Escherichia coli	# ISO 9308-2	<1	MPN/100ml		<1
Entérocoques intestinaux	# ISO 7899-2	<1	cfu/100ml		<1
Germes revivifiables 36°C	# ISO 6222	<1	cfu/ml	<20	
Germes revivifiables 22°C	# ISO 6222	<1	cfu/ml	<100	

Wat ass e Jugendhaus?

En Treff an Austausch fir Jonker vu 12 bis 26 Joer!

Nieft den normalen Öffnungszäite, wou s du laanscht komme kanns fir mat Kollegeen ze relaxen, Spiller ze spillen, Musek ze lauschteren, deng Hausaufgaben ze maachen oder de PC, d'Switch oder d'Playstation ze benotzen an nach villes méi, mécht d'Jugendhaus och reegelméisseg Aktivitéiten. De Programm vum Mount kënnt ëmmer un d'Dier hänken, läit am Jugendhaus an op eise sozialen Netzwierker. Am einfachsten ass et, wann s du einfach laanscht kënn's a kucks wat et Neies gëtt. D'Aktivitéiten a Projete ginn un dech ugepasst an du kanns gären deng Iddien a Virschléi mat abréngen. Freides Oves gëtt normalerweis zesumme gekacht, wa mir net ënnerwee sinn. Fir déi aner Aktivitéiten, déi all Mount änneren, solls du dech am beschten am virus umellen. Da kriss du och all d'Informatiounen dozou.

La maison des jeunes - c'est quoi?

Un lieu de rencontre et d'échange pour les 12 à 26 ans!

À côté des horaires habituels, pendant lesquels tu peux passer pour te décontracter avec tes amis, jouer à des jeux de société, écouter de la musique, faire tes devoirs à domicile ou jouer au PC, à la Switch, à la Playstation ou à bien d'autres choses, la maison des jeunes te propose des activités régulières. Le programme du mois est affiché sur la porte d'entrée, est disponible dans les locaux et nous le partageons sur nos réseaux sociaux. Le plus simple, c'est de passer et de voir ce qui est prévu. Les activités et projets sont totalement adaptables à tes envies et tu es le bienvenu pour nous proposer tes idées. Les vendredis soirs, nous faisons la cuisine tous ensemble, sauf si nous sommes en vadrouille. Pour toutes les autres activités, qui changent tous les mois, contactes-nous au préalable, on te dira tout ce que tu dois savoir.

Komm bei eis! / viens nous voir!

Däi Kontakt am JH / Ton contact à la MDJ

Dönschdes / Mardi: 14.00 – 19.00
Mëttwochs / Mercredi: 14.00 – 19.00
Donneschdes / Jeudi: 14.00 – 19.00
Freides / Vendredi: 16.00 – 21.00
Samschdes / Samedi: 14.00 – 19.00

Candice Pennerad (Responsable)
+352 621 559 926
candice.pennerad@croix-rouge.lu

JUGENDHAUS RECKENG MAISON DES JEUNES RECKANGE

2, rue de Roedgen • L-3961 Ehlange-sur-Mess

 +352 26374647 @ jugendhaus.reckange@croix-rouge.lu

 croix-rouge.lu/de/reckange

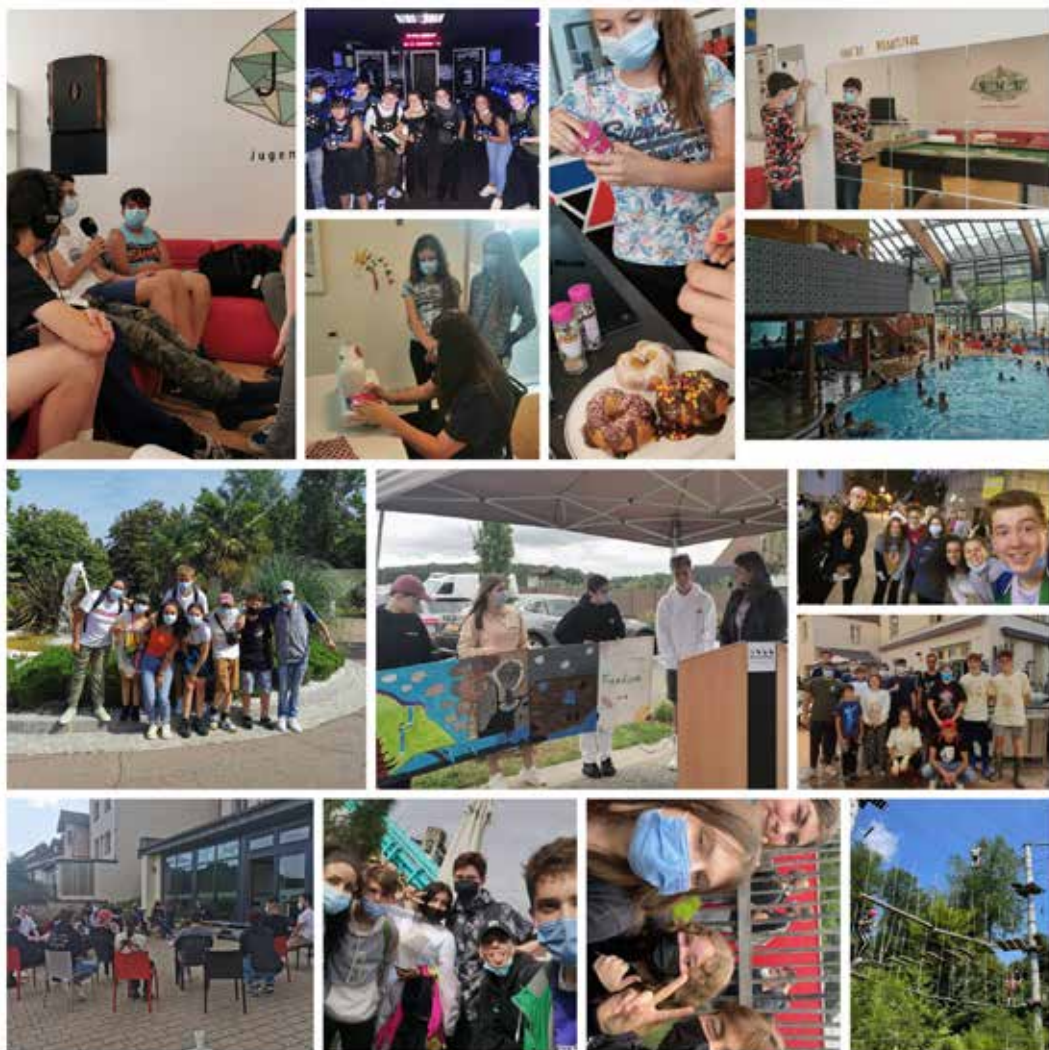
Fann eis op FB an Insta / Retrouve-nous sur FB et Insta

croix-rouge
luxembourgeoise
Menschen helfen



Summer

am Jugendhaus



Dëse Summer hu mir vill Aktivitéite gemaach, mir waren an den Europapark, Walygator, Calypso, Kleeterpark ... Mir hunn och nei Ateliere gemaach: Bitze fir d'Kreatioun vu Gesichtslingetten. Mir haten och eng Sessioun mam Radio Ara fir ze léieren wéi een d'Material test a Leit interviewt. Mir sinn och an den Escher Theater gaange fir e Stéck ze gesinn, dat iwwert déi haiteg Welt schwätzt. Mir proposéieren en themateschen Owend iwwert d'Thema Rassismus mam Spriecher Andy Schammo. D'Aktivitéite fannen ewéi gewinnt Samschdes a während der Allerhelljevakanz statt. Mir plangen ee Weekend an enger Jugendherberg zu Lëtzebuerg mat e puer Spriecher, déi iwwer d'Thema Cyber-Belästegung, Zoustëmmung a Präventiounsmethoden a punkto Sexualitéit schwätzen.

Cet été nous avons fait de multiples activités, nous sommes allés à Europapark, Walygator, Calypso, Kleeterpark... Nous avons aussi fait de nouveaux ateliers : la couture pour créer des lingettes pour le visage. Nous avons aussi eu une séance avec Radio Ara pour apprendre à interviewer et à tester le matériel. Nous avons aussi été au théâtre d'Esch voir une pièce qui parle sur le monde d'aujourd'hui. Nous avons proposé une soirée thématique sur le thème du racisme avec l'intervenant Andy Schammo. Nous continuons les activités les samedis et les vacances d'octobre. Un week-end est prévu dans une auberge de jeunesse du Luxembourg avec plusieurs intervenants qui parleront sur le thème du cyber-harcèlement, le consentement et les moyens de prévention en termes de sexualité.

AKTIOUN GIELT BAND



Administration communale
de Reckange-sur-Mess

Aktioun Gielt Band

Paschtoueggaart (Éileng, rue de l'École,
hannert der aler Spillschoul):

- 2x Äppel
- 1x Hondsaarsch
- 4x Quetschen
- 1x Kiischten
- 1x Walnëss

Spillplaz (Riedgen):

- 1x Bieren

Schoul Kleesebierg (Reckeng):

- 1x Äppel
- 2x Kiischten
- 1x Walnëss

HEI DIERFT DIR PLÉCKEN!

D' "Gielt Band" ass eng Aktioun vum Ministère fir Landwirtschaft, Wäibau a ländlech
Entwécklung an dem Syvicol. **Ass een Uebstbam mat engem giele Band markéiert,
dann ass d'Plécke fir den eegene Bedarf erlaabt, jo esouguer erwünscht. An dat gratis.**
Zil ass et vun deene villen ongenotzten Uebstbeem ze profitéieren an sech ze zerwéieren.
Mir sinn Antigaspi an Dir? Zesumme géint d'Liewensmëttelverschwendung!



Zerwéiert Iech!



Merci fir d'Matmaachen

Vill Leit hunn un eisen grouse Summerrallye deelgeholl. Well mir esou vill richtig Äntwerten erakruten, hu mir eis dofir entscheid, lech alleguer mat dësem flotte Fairtrade-Jutebeutel, gefëllt mat leckeren a faire Produiten, ze belouenen.

Merci pour votre participation

Vous avez été nombreux à participer à notre grand rallye estival. Nous avons reçu un très grand nombre de réponses correctes et avons donc décidé de tous vous récompenser avec ce superbe sac Fairtrade réutilisable, rempli de savoureux produits équitables.



Kapitän
Fairtrades
Rallye

Le Rallye
du Capitaine
Fairtrade



*

Dohgekuckt
Coup d'œil

Public Viewing 11.07.2021

UEFA-EM-Finall 2020 / Finale de l'Euro 2020





06.08.2021

Commémoration en l'honneur des victimes des attaques nucléaires de

Hiroshima & Nagasaki



En tant que commune ayant récemment rejoint l'appel de l'ICAN (International Campaign to Abolish Nuclear Weapons) en s'associant au mouvement international «Mayors For Peace», la Commune de Reckange-sur-Mess s'exprime pour l'interdiction des armes nucléaires à l'échelle mondiale.

En s'associant au Syvicol, la Commune de Reckange-sur-Mess s'est portée volontaire pour accueillir la commémoration du 76^e anniversaire de ces attaques nucléaires. En présence de nombreux bourgmestres de communes luxembourgeoises, d'associations locales, de citoyens et de son Excellence l'Ambassadeur du Japon au Luxembourg Jiro Okuyama, nous nous sommes fait la promesse suivante:

Ginkgo *Ginkgo biloba*

Notre promesse

La commune de Reckange-sur-Mess se souvient des victimes et honore les survivants des attaques nucléaires de Hiroshima et Nagasaki.

Cet arbre symbolise la promesse de nous joindre à eux dans le combat pour l'interdiction et l'élimination des armes nucléaires dans le monde.



En tant que commune ayant rejoint l'appel de l'ICAN (International Campaign to Abolish Nuclear Weapons) en s'associant au mouvement international «Mayors For Peace», nous nous exprimons pour l'interdiction des armes nucléaires à l'échelle mondiale.



Ehlange-sur-Mess, le 6 août 2021

Commémoration en l'honneur des victimes des attaques nucléaires de Hiroshima et Nagasaki



Carlo Muller
Bourgmestre de Reckange-sur-Mess



Esther Schortgen
Présidente de la Commission de l'Environnement



Emile Eicher
Président du Syvicol



Jiro Okuyama
Ambassadeur du Japon au Luxembourg



Molconcours: „Mir fonkelen am Donkelen“
Concours de dessin: «On scintille dans la nuit»

Bravo un déi dräi Gewënner vun eisem grouse Molconcours fir d'Rentrée:
Bravo à nos trois vainqueurs de notre grand concours de dessin:

Mona, Laura & Lars



Mona (11)



Laura (11)



Lars (11)



D'Gemeng Reckeng op der Mess an d'Verkéierkommissioun soe jidderengem fir seng Kréativitéit an Ambitioun Merci. Als kleng Belounung schénke mir jidderengem, dee matgemaach huet e reflektéierende Rucksak.

Mir wäerten iech perseinlech kontaktéieren.

La commune de Reckange-sur-Mess et la Commission de la circulation remercient chaque participant pour sa créativité et son ambition. En guise de petit cadeau, nous vous offrons ce sac à dos réfléchissant.

Nous contacterons personnellement.



Administration communale
de Reckange-sur-Mess

AVIS en matière d'urbanisme

En application de l'article 30bis de la loi modifiée du 19 juillet 2004 concernant l'aménagement communal et le développement urbain et de la procédure prévue à l'article 82 de la loi communale du 13 décembre 1988, il est porté à la connaissance du public, qu'en date du 1 juillet 2021, le conseil communal a adopté

la modification ponctuelle d'un projet d'aménagement particulier «Auf der Wieschen» à Limpach, pour le compte de la Commune de Reckange-sur-Mess – Abrogation partielle du Plan d'Aménagement Particulier N°136 « Auf der Wieschen » à Limpach

La délibération du conseil communal a été notifiée au Ministre de l'Intérieur en date du 9 juillet 2021.

La décision du conseil communal est à la disposition du public, au service technique, où il peut en prendre connaissance.

En exécution de la loi modifiée du 21 juin 1999 portant règlement de procédure devant les juridictions administratives, un recours en annulation peut être introduit devant le tribunal administratif, par requête signée d'un Avocat à la Cour endéans un délai de 3 mois à partir de la publication de l'acte attaqué ou, à défaut de publication, de la notification ou du jour où le requérant en a eu connaissance.

Le présent avis est publié et affiché en date du 12 juillet 2021 aux tableaux d'affichage de la commune de Reckange-sur-Mess. La décision devient obligatoire trois jours après la publication par voie d'affiche dans la commune.

Reckange-sur-Mess, le 12 juillet 2021.

Pour le collège des bourgmestre et échevins

Carlo MULLER
Bourgmestre

Savas KOROGLANOGLU
Secrétaire communal

CERTIFICAT DE PUBLICATION

Le collège des bourgmestre et échevins de la commune de Reckange-sur-Mess certifie que la présente a été affichée à la maison communale le 12 juillet 2021 et sera publié dans la prochaine édition du bulletin communal.

Reckange-sur-Mess, le 12 juillet 2021.

Pour le collège des bourgmestre et échevins

Carlo MULLER
Bourgmestre

Savas KOROGLANOGLU
Secrétaire communal



Reckeng op der Mess
ass mat dobäi!



Merci fir d'Matmaachen!
Merci pour votre participation!




30.09.2021: De Schäfferot huet an Zesummenaarbecht mam Schoulpersonal an dem CIGL Esch d'Konzept vum Reckenger Schoulgaart virgestallt. Dëse Projet wäert hannert dem Pëtzenhaus/Paschtoueschhaus zu Reckeng amenagéiert ginn. An den nächste Woche wäert dëse Projet och den Eltere virgestallt ginn. Mir halen Iech um Lafenden.

30.09.2021: En collaboration avec les enseignants et le CIGL Esch, le collège échevinal a détaillé le concept du jardin scolaire reckangeois. Ce projet sera aménagé derrière le Pëtzenhaus/la maison du curé à Reckange. Ce projet sera présenté aux parents d'élèves dans les prochaines semaines. Nous vous tiendrons informés.

De Reckenger Schoulgaart

Fir d'Kanner aus der Primärschoul an der Maison Relais

„Fir dat ganzt Joer op spilleresch Manéier de Gaart a seng kleng Awunner kennenzelieren.“



KlimaPakt EUROPEAN ENERGY AWARDS
Meng Gemeng engagéiert sech

Léieren am Gaart 



Der Kakaoanbau ist für über 5,5 Millionen Bäuerinnen und Bauern in Entwicklungsländern die Haupteinnahmequelle und sichert insgesamt den Lebensunterhalt von über 14 Millionen Menschen. Die Hauptanbaugebiete sind Elfenbeinküste und Ghana, gefolgt von Indonesien, Nigeria, Brasilien, Kamerun und Ecuador. Etwa 90% der Produktion kommt von kleinen Familien-

betrieben, für die der Kakao die Haupteinnahmequelle ist. Hinzu kommt, dass der Markt von einer Handvoll multinationaler Firmen dominiert wird, bei genauerer Betrachtung von drei Unternehmen, die fast 60% der weltweiten Kakaobohnenverarbeitung ausmachen. In diesem Zusammenhang sind die Schwierigkeiten des Sektors komplex.



Herausforderungen

- Die Kakaobauernfamilien sind von einem existenzsicherndes Einkommen weit entfernt und leben in Armut, oft deutlich unter der absoluten Armutsgrenze von 1,25 US-Dollar/Tag.
- Ausbeuterische Kinderarbeit ist vor allem in Westafrika weit verbreitet.
- Die Kakaobäume sind überaltert und anfällig für Schädlinge und Krankheiten, worunter die Produktivität leidet.
- Der Weltmarktpreis für Rohkakao gilt als besonders anfällig für Schwankungen.

Fairtrade macht den Unterschied

Fairtrade ist ein ganzheitliches Konzept, das Kleinbauernfamilien eine Alternative bietet.

- Stabile Einkommen bedeuten Sicherheit Der Fairtrade-Mindestpreis stellt bei schwankenden Weltmarktpreisen ein Sicherheitsnetz dar. Die Fairtrade-Prämie ermöglicht Investitionen in soziale Projekte sowie in produktivitätssteigende Maßnahmen.
- Mitspracherecht
 Vom passiven Empfänger zum aktiven Gestalter: Die Kakaokooperativen sind demokratisch organisiert und entscheiden gemeinsam, in welche sozialen, ökologischen und ökonomischen Projekte die Fairtrade-Prämie investiert werden soll.
- Zugang zu Krediten Der Zugang zu Krediten ist für viele Kleinbauernfamilien eine Herausforderung. Die Fairtrade-Zertifizierung ist für Kakaokooperativen oft ein hilfreicher Schritt, um leichter an Finanzierung oder Kontakte zu Mikrofinanzinstituten zu gelangen.
- Verbot ausbeuterischer Kinderarbeit Ausbeuterische Kinderarbeit sowie Zwangsarbeit sind im fairen Handel ausdrücklich verboten. Die Achtung der Kinderrechte ist eine Mindestanforderung, die jede Produzentenorganisation erfüllen muss. Wenn Produzentenorganisationen in einer Region angesiedelt sind, in der Kinderarbeit stark verbreitet ist, werden sie bestärkt, die Bekämpfung der Kinderarbeit in ihren Fairtrade-Entwicklungsplan aufzunehmen.
- Steigerung der Produktivität und Qualität Ein Viertel der Fairtrade-Prämie müssen die Kakaobauernfamilien verpflichtend in Produktivität und Qualität investieren.



Fairtrade Kakao in Luxemburg

In Luxemburg findet man Fairtrade Kakao in verschiedenen Formen, so zum Beispiel als Kakaopulver, als Schokoladenmilch, als Schokolade mit unterschiedlichem Kakaoanteil, in Müslis, als Schokoladenaufstrich, in Pralinen oder Schokoladencroissants.



Schokoladen-Soufflée mit flüssigem Schokoladenkern (4 Portionen)

Zutaten

- 125 g Butter in Stücken, mehr Butter für die Formen
- 150 g feiner Zucker*, mehr für die Formen
- 125 g Bitterschokolade*, gehackt
- 3 große Eier
- 35 g Mehl

* Fairtrade



1. Den Backofen auf 200 °C vorheizen. 2. Vier Auflauf- oder Soufflécöffmchen (je 100 ml Inhalt) oder andere ofenfeste kleine Gefäße (höchstens 150 ml Inhalt) dünn mit Butter ausstreichen und gleichmäßig mit je 1 TL Zucker austreuen. 3. Eine Schüssel auf einen Topf mit sehr schwach köchelndem Wasser setzen. Die Butter mit der Schokolade darin langsam schmelzen lassen. Gut verrühren, dann beiseitestellen. 4. Die Eier mit dem Zucker schaumig rühren und anschließend das Mehl untermischen.

Die Schokoladen-Butter-Mischung darunterziehen und die Masse in die vorbereiteten Formen gießen. 5. Im heißen Ofen 10–12 Minuten backen, bis die Küchlein locker aufgegangen sind, dann herausnehmen und sofort servieren. Tipp: Für maximalen Lustgewinn reichen Sie dazu geschlagene Sahne.



Truffes au chocolat

Ingrédients

- 300 g de chocolat Fairtrade au lait ou noir
- selon vos préférences
- 20 cl de crème liquide entière
- 100 g de cacao en poudre Fairtrade
- 50 g de beurre doux

- Faites fondre le chocolat au bain-marie.
- Dans une deuxième casserole, chauffez la crème et le beurre, puis ajoutez le tout au chocolat fondu.
- Laissez refroidir le mélange au frigo.
- Lorsque la ganache commence à durcir, créez des petits boules entre vos mains et roulez-les dans le cacao.
- Conservez les truffes au frigo.





Fir un den Erfolleg vun den zwou leschten Editioune unzeknäppen huet de Cycling Team Kayldall, zesumme mat der Gemeng Reckeng op der Mess déi drëtt Ausgab vum Urban Nightcross organiséiert. Déi besonnesch Reckenger Topographie mécht dëse Cross zu engem ganz speziellen Challenge fir all Cycliste. D'Serpentinnen am Dall an am Brouch, mee och d'Trape laanscht d'Pëtzenhaus ginn dem Reckenger Parcours ee ganz eegene Flair. Trotz dem onerwaarte Reen konnt dës Course erëm fir gross Begeeschterung suergen.

25.09.2021: Urban Nightcross



Pour s'inscrire dans la continuité du succès de l'année dernière, le club Cycling Team Kayldall s'est encore une fois associé à la commune de Reckange sur Mess pour vous proposer la troisième édition de l'Urban Nightcross. La topographie pleine de dénivelés de Reckange défie les coureurs les plus confirmés. Les serpentines «Am Dall» et «Am Brouch», mais aussi les escaliers le long du Pëtzenhaus donnent au parcours un charme tout particulier. Malgré la pluie inattendue, cette course a pu faire le bonheur de petits et grands.





Dat Geld, dat mam Entréespräiss zesummekoum, ass ganz un d'a.s.b.l. „Reckeng hëlleft“ gaangen. / Les fonds récoltés à l'entrée ont été entièrement reversés à l'association «Reckeng hëlleft».



1. Rick Meylender • 2. David Loschetter
3. Flammang Jonah



1. Milan De Nys • 2. Matts Berns
3. Esteban Dorckel



1. Rosine Jung • 2. Marie Zeimeth



1. Frédéric Liebaut • 2. Marc Rolf Indergand
3. Olivier Paderhuber



1. Anouk Schmitz • 2. Layla Barthels



1. Laura Piernet • 2. Emilia Sabbatini



1. Loïc Bettendorf • 2. Enzo Chopineaux
3. Raphaël Kockelmann

Pay mobile with
payconiq



R Reckeng
hëlleft a.s.b.l



Marc Ludwig (Président), Annick Weimerskirch (Membre),
Dominique Da Costa (Trésorier), Danielle Jauchem (Secrétaire),
Esther Schortgen (Membre)

Merci!

Vun enger Minutt op déi aner kann alles anescht sinn!

Duerch déi hefteg Reefäll vum 4. Juni a vum 14. Juli 2021 sinn eng ganz Partie Haiser iwwerschwemmt ginn. Vill Familien aus der Gemeng haten immense materielle Schued. Wien d'Billen dovun an de Medien gesinn huet, huet erkannt wéi eng deelweis dramatesch Szene sech do ofgespillt hunn. Fir de Betraffenen no dëser Tragedie ënnert d'Ärm ze gräifen, gouf d'a.s.b.l. „Reckeng hëlleft“ gegrënnt. D'Zil vun der Associatioun ass, Suen ze sammelen an den Awunner aus eiser Gemeng am Fall vun enger Naturkatastroph oder Feier kënnen ze hëllefen a si finanziell ze ënnerstëtzen. E grouse Merci fir Är Solidaritéit an déi grouss Unzuel vu generéisem Donen, déi Dir no den Iwwerschwemmungen un d'a.s.b.l. „Reckeng hëlleft“ gemaach hutt. Wann Dir déi betraffen Awunner nach ënnerstëtze wëllt, kënn Dir natierlech nach ëmmer maachen. Hëlleft ons hëllefen, mat engem Don:

- entweder per Digicash/Payconiq
- oder per Virement op de Kont vu „Reckeng hëlleft“
IBAN LU84 0099 7800 0106 9657 bei der Raiffeisekees (CCRALULL)

D'un moment à l'autre, tout peut basculer!

Après les fortes pluies du 4 juin et du 14 juillet 2021, un certain nombre de maisons de la commune ont été inondées. Plusieurs familles ont subi d'importants dégâts matériels. Ceux qui ont vu les images ont été témoins de scènes dramatiques.

Afin de venir en aide aux victimes de cette tragédie, l'a.s.b.l. « Reckeng hëlleft » a été fondée. Le but de l'association est de collecter des fonds pour aider les habitants de notre commune, touchés par une catastrophe naturelle resp. un incendie.

Merci beaucoup pour votre solidarité et pour le grand nombre de dons généreux reçus après les inondations.

Si vous souhaitez encore faire un don, n'hésitez pas. Aidez-nous à aider en faisant un don :

- par digicash/Payconiq
- par virement sur le compte bancaire de « Reckeng hëlleft »
IBAN LU84 0099 7800 0106 9657 auprès de la caisse Raiffeisen (CCRALULL)

Opruff – finanziell Hëllef fir déi Geschiedegt vun den Iwwerschwemmungen.

D'a.s.b.l. „Reckeng hëlleft“ mécht een Opruff un d'Awunner vun der Gemeng Reckeng op der Mess, déi duerch d'Iwwerschwemmung vum Juni a Juli 2021 geschiedegt goufen. Dir kënt bei der Associatioun eng finanziell Ënnerstëtzung ufroen. Dir kënt de Formulaire follgendermoosse kréien:

- scannt dëse QR-Code an a lued lech de Formulaire erof.
- gitt op d' Websäit <https://bit.ly/ReckengHelleft> a lued lech de Formulaire erof.
- frot lech de Formulaire un, andeems Dir eng E-Mail u reckeng.helleft@gmail.com schéckt.
- Rufft no 16.00 Auer um 621 419 126 un, fir dass mir lech de Formulaire am Pabeier kënnen zoukomme loossen.

Fëllt de Formulaire komplett aus, ënnerschreift en a schéckt en inklusiv aller Annexen bis **spéitstens den 15. November 2021**

- per **E-Mail** un reckeng.helleft@gmail.com oder
- per **Post** un **Reckeng hëlleft a.s.b.l.**
c/o AC de Reckange/Mess
83, rue Jean-Pierre Hilger
L- 4980 Reckange-sur-Mess

D'Ausbezuelen ass nach fir dëst Joer geplangt.
D'Equipe vun „Reckeng hëlleft“



Appel - aide financière pour les sinistrés des inondations.

L'association « Reckeng hëlleft » lance un appel aux habitants de la commune qui ont subi des dégâts lors des inondations des mois de juin et juillet.

Vous pouvez demander un soutien financier à l'association moyennant un formulaire. Vous pouvez vous procurer le formulaire par un des moyens suivants:

- scannez le code QR pour télécharger le formulaire.
- visitez le site web <https://bit.ly/ReckengHelleft> pour télécharger le formulaire.
- demandez le formulaire en envoyant un courriel à reckeng.helleft@gmail.com
- téléphonez après 16.00 heures au 621 419 126 et nous vous faisons parvenir le formulaire au format papier.

Remplissez le formulaire complètement, signez-le et envoyez-le avec toutes les pièces demandées pour le 15 novembre 2021 au plus tard

- par **e-mail** à reckeng.helleft@gmail.com ou
- par **voie postale** à **Reckeng hëlleft a.s.b.l.**
c/o AC de Reckange-sur-Mess
83, rue Jean-Pierre Hilger
L- 4980 Reckange-sur-Mess

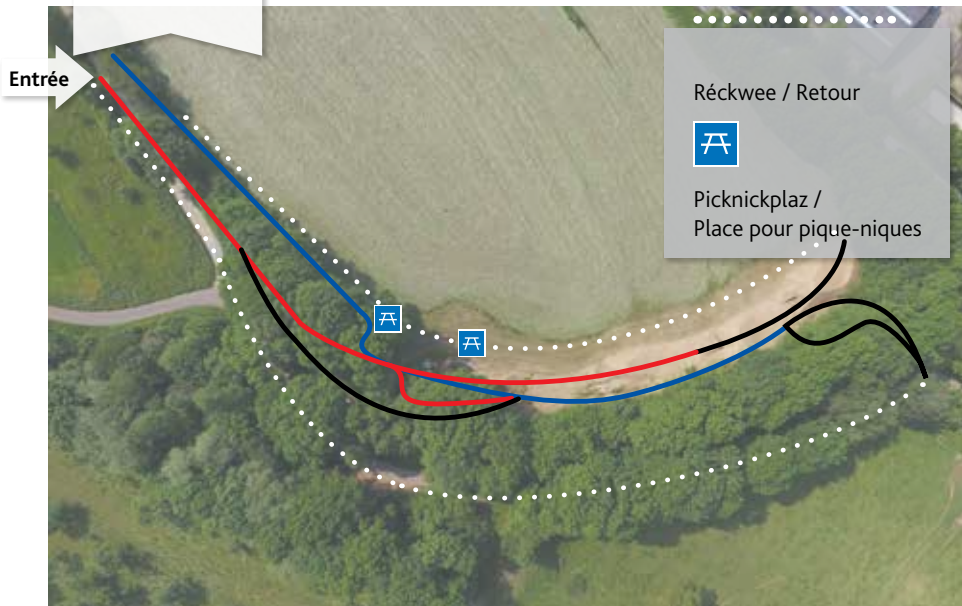
*Le paiement de l'aide est prévu pour cette année.
L'équipe « Reckeng hëlleft »*



D'Gemeng Reckeng op der Mess huet, an enker Zesummenaarbecht mam Downhill & Mountainbike Club, déi nei Downhillpiste an d'Liewe geruff. Se ass fir Grouss a Kleng accessibel, mee ka mat momenter immens technesch sinn. An deem Sënn biede mir lech, lech mat dem neie Reglement vertraut ze maachen. Mir wënschen lech vill Spaass!

En collaboration avec le Downhill & Mountainbike Club, la commune de Reckange-sur-Mess a développé cette toute nouvelle piste de downhill. Elle est accessible aux petits et aux grands, mais s'avère très technique par moments. Nous vous prions donc de vous familiariser avec le nouveau règlement. Nous vous souhaitons bon amusement!

Downhillpiste vu Reckeng op der Mess Piste de Downhill de Reckange-sur-Mess



Blo/bleu

Befuerbar ouni Spréng/
pas de sauts

► **Fir Ufänger/**
pour débutants

Rout/rouge

Mëttelgrouss Spréng/
sauts assez grands

► **Fir Fortgeschrittener/**
pour avancés

Schwarz/noir

Grouss Spréng,
deels immens steil/
Sauts très grands,
partiellement très raides

► **Fir Experten/**
pour experts

D'Benotze vun der Piste ass op eege Gefor. D'Befuere vun de schwarze Pisten ass nëmmen den Experten erlaabt.

- De Gebrauch vun der Piste ass am Prinzip fir de Public op, ausser während MTB- an Downhillcoursen, organiséiert vu Veräiner, déi dofir den Accord vun der Gemeng Reckeng op der Mess kruten.
- Préif deng Ausrüstung virun all Befuere vun der Piste. Benotz e Vélo deen an engem awandfräien Zoustand ass.
- Op der Piste muss en Integralhelm gedroe ginn. Schütz dech zudeem mat Broschtpanzer, Réckepanzer, Händschen, Gelenkschoner an de richtege Schong. Mir empfehlen och e Genéckschutz ze benotzen.
- Schätz deng Fäegkeete richteg an. Tréppel d'Piste virun dem éischte Befuere eng Kéier zu Fouss of ouni déi aner Fuere ze hënneren a maach bei der éischter Descente lues.
- Tréppel d'Piste op den um Pistepiang gezeechente Weeër nees erop. Ni iwwert d'Piste erop goen!
- Respektéier d'Natur. Looss keen Dreck oder soss Stécker leien a bleif op der Piste.
- Stell sécher, dass d'Ofspärketten an der Mëtt vun der Piste richteg ubruecht ass, an d'Piste soumat fir Foussgänger kloer zou ass.

L'utilisation de la piste se fait à vos propres risques et périls. L'utilisation des pistes noires est réservée aux experts.

- L'utilisation de la piste est ouverte au public, sauf pendant les courses de downhill organisées par des associations ayant eu l'autorisation préalable de la commune de Reckange-sur-Mess.
- Vérifiez votre équipement et évaluez correctement vos compétences. Utilisez un vélo techniquement impeccable.
- Sur la piste, il est obligatoire de porter un casque intégral. Portez aussi un plastron, une plaque dorsale, des gants, des protège-articulations et des chaussures adaptées. Le port d'un protège-cou est recommandé.
- Évaluez correctement vos capacités. Testez d'abord la piste à pied sans gêner les autres cyclistes. Faites une première descente de contrôle.
- Remontez la piste uniquement par les chemins indiqués sur le plan. Ne jamais passer par la piste!
- Respectez la nature. Ne laissez pas traîner de déchets ou autres objets sur votre trajet.
- Vérifiez que la chaîne de barrière soit correctement fixée au milieu de la piste, de sorte à rendre la piste inaccessible aux piétons.





An eegener Saach / *En ce qui nous concerne*



Mir begréissen eis nei Koleegin Carole Beckius am Accueil / Bureau de la Population / Etat Civil
Bienvenue à notre nouvelle collègue Carole Beckius au sein du service Accueil / Bureau de la population / Etat civil

Tel.: 37 00 24 - 23 • carole.beckius@reckange.lu

*

Wellelängt

De **Podcast** vun der Gemeng Reckeng op der Mess

Elo nei:
Onpolitesch
Réckblécker,
Ausblécker an
Ablécker an Är
Lieblingsemeng!

Fannt all d'Episoden op:

Facebook



Youtube



Spotify



Kontakt: podcast@reckange.lu



Administration communale
de Reckange-sur-Mess



Dohiggkuckt
Coup d'œil

04.09.2021:
Vespa On Tour
by Macchina d'Epoca



05.09.2021:
Tr*ck it! Festival
by Jugendhaus Reckeng



01.10.2021:
Moulenowend by Lampecher Flichteschësser

*



Administration communale
de Reckange-sur-Mess

Aktionswoche / Semaine myenergy at home

29.11-03.12.2021 / 9.00 -17.00

Lassen Sie den Energieverbrauch
Ihrer Wohnung einschätzen.

*Faites évaluer votre
consommation énergétique.*



20.04.2020-31.12.2021

+ 50 % auf Beihilfen für
nachhaltige energetische
Renovierung und Energieberatung

+ 50 % sur les aides pour
la rénovation énergétique durable
et le conseil en énergie

+ 25 % für Heizsysteme
mit erneuerbaren Energien

+ 25 % pour les systèmes
de chauffage favorisant les
énergies renouvelables

Unser myenergy-Berater kommt zu Ihnen
nach Hause und beurteilt gemeinsam mit Ihnen die
Energieeffizienz Ihres Zuhauses und Ihrer Anlagen.

*Notre conseiller myenergy se rend à votre domicile
et évalue avec vous la performance de votre
habitation et de vos installations.*



Co-funded by
the European Union

 myenergy.lu



LE GOUVERNEMENT
DU GRAND-DUCHÉ DE LUXEMBOURG
Ministère de l'Énergie et de
l'Aménagement du territoire

LE GOUVERNEMENT
DU GRAND-DUCHÉ DE LUXEMBOURG
Ministère de l'Environnement, du Climat
et du Développement durable

LE GOUVERNEMENT
DU GRAND-DUCHÉ DE LUXEMBOURG
Ministère du Logement

D'Gemeng Reckeng op der Mess, an Zesummenaarbecht mat der Sportskommissioun, presentéiert den

Halloweenlaf

den 23. Oktober 2021
bei der Sportshal zu Reckeng



Eenzellaf fir Kanner
op engem méi
klengen Tour!

Fir lessen a Gedréngs
ass gesuergt!

All Tuer zielt!
Pro Ronn spent
d'Gemeng 1 Euro
fir de gudden Zweck!

Programm

18.00 Auer:
Kanner aus der
Spillschoul bis
2. Schouljoer (10 Min.)

18.15 Auer: Kanner aus
dem 3. bis 6. Schouljoer
(20 Min.)

Ab 19.00 Auer lafen
déi Grouss (90 Min.)



CHARITY-RUN
Et gëtt keng Zäit gemooss
INFORMATIONEN:
621 180 321 (Roby)

**OPGEPASST! Nëmmen
Umeldung op der Plaz.**

- Kanner lafe gratis
- 15 Euro pro Equipe virum
Départ op der Plaz
- Nordic Walker si wëllkomm!
- Keng Reduktioun fir eenzel
Leefer



D'Gemeng Reckeng op der Mess, an Zesummenaarbecht
mat der **KultuReck a.s.b.l.** presentéiert de Konschtatelier

Chair-Design by Yvette Rischette

Samschdes, de 6. November 2021

an der Bar vum Pëtzenhaus
vun 13.00 bis 18.00 Auer

Participatioun: 40 € (Limitéiert Plazen)

Umeldung: inscription@reckange.lu

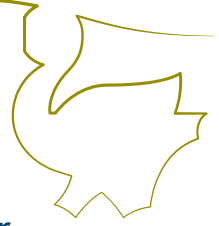
Dir bréngt mat:

- En ale Stull aus Holz
- Molmaterial (Méi Detailer bei der Umeldung)



D'Gemeng Reckeng op der Mess invitéiert op de

Reckenger Chrëschtmaart



Samschdes, de **27. November 2021** ab 14.00 Auer

- ❄ Wanterlech Stëmmung op der **Reckenger Duerfplaz**
- ❄ Eis lokal Veräiner a Betriiber suerge fir lessen a Gedrénks (Gegrills, Glühwäin, Gyros, Raclette, Kniddelen an nach villes méi)
- ❄ **Cortège mam Kleeschen** a senge Frënn: Arrivée um 15.00 Auer
- ❄ ... a villes méi!

**COVID
CHECK
EVENT**

All Är Chrëschttag-Hits an der Versioun vu



*



D'Gemeng Reckeng op der Mess, an Zesummenaarbecht mat der **KultuReck a.s.b.l.**, presentéiert
La commune de Reckange-sur-Mess, en coopération avec l'a.s.b.l. KultuReck, présente

KULTURECK
a.s.b.l.
Reckange-sur-Mess

Fotosconcours

„Liewen an eiser Gemeng“

Concours photo

«Vivre dans notre commune»

Schéckt eis bis Enn 2021 är schéinste Fotoen aus der Gemeng Reckeng op der Mess ...
Envoyez-nous jusqu'à fin 2021 vos plus beaux clichés de la commune de Reckange-sur-Mess ...

... a gitt Deel vun enger grousser Ausstellung, déi 2022 am Pëtzenhaus stattfënnt. E Jury wäert déi schéinste Fotoen eraussichen. **Règlement op www.reckange.lu**

... et faites partie d'une grande exposition qui aura lieu au Pëtzenhaus en 2022. Un jury sélectionnera les plus belles photos. **Règlement sur www.reckange.lu**



Administration communale
de Reckange-sur-Mess