



Administration communale  
de Reckange-sur-Mess



Édition spéciale

:: [www.reckange.lu](http://www.reckange.lu)

# Reckange-sur-Mess Présentation du Budget 2022

RECKENG OP DER MESS :: PIISSENG :: LAMPECH :: EILENG :: RIEDGEN :: WICKRENG



# Impressum

## Heures d'ouverture de l'administration communale

Lundi à mercredi et vendredi:  
8.30 à 11.30 et 14.00 à 16.30  
Jeudi: 7.00 à 11.30 et 14.00 à  
19.00

## Gemeng Reckeng op der Mess

83, rue Jean-Pierre Hilger  
4980 Reckange-sur-Mess  
Téléphone: 37 00 24 - 1  
Fax: 37 00 24 - 44  
E-Mail: [commune@reckange.lu](mailto:commune@reckange.lu)

### Editeur responsable:

Administration Communale de Reckange-sur-Mess  
ISSN 2418-442X

### Mise en page et photos:

Julien Primout

### Textes:

Julien Primout, Savas Koroglanoglou

### Réalisation:

Reka Print +  
2a, Zare llot-Est  
L-4385 Ehlerange  
tél.: 48 26 36-1  
[www.reka.lu](http://www.reka.lu)

Imprimé en 1.200 exemplaires sur du papier Circle offset recyclé

**KlimaPakt** | EUROPEAN  
ENERGY  
AWARD  
Meng Gemeng engagéiert sech

**myclimate**  
neutral  
Imprimé | 01-14-561533  
myclimate.org



## Alerte crues!

### Nouveau!

En cas de fortes pluies  
avec risques de crues:

#### Souscrivez à notre alerte SMS2CITIZEN!

En cas de pré-alertes ou d'alerte déclenchées par la commune, nous vous proposons ce **service gratuit** pour vous tenir informé des dernières mesures mises en place par les services communaux en cas de risques de crues.

Si vous désirez faire partie des destinataires de nos messages d'alerte, envoyez-nous un mail à [webmaster@reckange.lu](mailto:webmaster@reckange.lu) en indiquant votre nom complet, votre adresse et votre numéro de téléphone portable. Pour toute question complémentaire, vous pouvez également nous appeler au 37 00 24 - 26.



*Pour pouvoir transmettre des informations urgentes et importantes à ses habitants, la commune de Reckange-sur-Mess a instauré le service gratuit SMS2CITIZEN.*

*Ainsi, en cas d'avis au public importants (coupure d'eau, route barrée, etc.), la commune pourra avertir sans retard les habitants concernés par SMS. Inscrivez-vous dès maintenant par téléphone au 37 00 24 - 26 ou en remplissant le formulaire sur [www.reckange.lu](http://www.reckange.lu)*

# Index

	<b>5</b>	Virwuert vum Här Buergermeeschter / <i>Préface de Monsieur le bourgmestre</i>
	<b>6</b>	Aleedung & ordinäre Budget 2021 / <i>Introduction et budget ordinaire 2021</i>
	<b>7</b>	Ordinäre Budget 2022 / <i>budget ordinaire 2022</i>
	<b>8</b>	Évolution de l'ICC et du FDGC
	<b>9</b>	Évolution du service ordinaire
	<b>10</b>	Structure des dépenses ordinaires
	<b>11</b>	Répartition des charges salariales contre autres dépenses
	<b>11</b>	Évolution de la charge salariale de la commune
	<b>12</b>	Extraordinäre Budget 2021 / <i>Budget extraordinaire 2021</i>
	<b>12</b>	Extraordinäre Budget 2022 / <i>Budget extraordinaire 2022</i>
	<b>13 - 14</b>	Règlement et formulaire - Demande d'un subside pour des investissements dans des installations de protection contre l'eau en cas d'inondations
	<b>15</b>	D'Haaptprojete vum extraordinäre Budget 2022 / <i>Les projets phares du budget extraordinaire 2022</i>
	<b>16-17</b>	Erneierung vun der Kanalisatioun an der Rue de la Montée zu Reckeng / <i>Réaménagement de la canalisation dans la rue de la Montée à Reckange</i>
	<b>18</b>	De Reckenger Schoulgaart / <i>Le jardin scolaire de Reckange</i>
Eis zukünfteg Chantieren Nos chantiers à venir	<b>19</b>	Amenagement vun der Bushaltestell „Wäschbuer“ zu Piisseng / <i>Aménagement de l'arrêt de bus «Wäschbuer» à Pissange</i>
	<b>19</b>	Nei Leitungsréier - Waassertuerm Hoën - Reckeng / <i>Nouvelles conduites d'eau - Château d'eau Hoën - Reckange</i>
	<b>19</b>	Neie Leitungsrouer - Verbindung Reckeng - Éileng / <i>Nouvelle conduite d'eau - liaison Reckange - Éhlange</i>
	<b>20</b>	Bau vun der neier Maison Relais / <i>Construction de la nouvelle Maison Relais</i>
Eis aktuell Chantieren Nos chantiers en cours	<b>20</b>	Transformatioun vun der Hal zu Wickreng / <i>Transformation du hall à Wickrange</i>
	<b>21</b>	Den Ofwaasserkollekter Reckeng-Éileng / <i>Le collecteur d'eaux usées Reckange-Éhlange</i>
	<b>21</b>	Amenagement vun der Plaz bei der aler Schoul zu Éileng / <i>Aménagement de la place devant l'ancienne école d'Éhlange</i>
	<b>22</b>	Déi nei Fassad vum Centre Culturel Pëtzenhaus zu Reckeng / <i>La nouvelle façade du centre culturel Pëtzenhaus à Reckange</i>
Eis ofgeschlosse Chantieren Nos chantiers achevés	<b>22</b>	D'Insel an déi nei Bushaltestell am Agank vun Éileng / <i>L'îlot central et le nouvel arrêt de bus dans l'entrée d'Éhlange</i>
	<b>23</b>	Déi nei Spillplaz an der Cité „Al Schéiferei“ / <i>La nouvelle aire de jeux dans le lotissement «Al Schéiferei»</i>
	<b>23</b>	Déi nei Boulder-Mauer op der Spillplaz Kleesebiërg / <i>Le nouveau mur d'escalade sur l'aire de jeux Kleesenberg</i>
	<b>23</b>	Déi nei Installatiounen op der Spillplaz zu Riedgen / <i>Les nouvelles installations sur l'aire de jeux à Roedgen</i>



## Léif Matbierger aus der Gemeng Reckeng

Och wann duerch déi gesond Finanzsituatioun, déi mir am Grand-Duché hunn, eis Recetten ëm ronn 600.000.- € eropginn, zeechent sech de Budget 2022 awer doduerch aus, dass d'Majoritéit vun eisen Ausgaben an déi grouss Investissementer, déi sech iwwert méi e laangen Zäitraum erstrecken, afléissen.

Wat de Budget ordinaire ubelaangt ass ze soen, dass eis Personalkäschten an d'Luucht ginn, bedéngt doduerch dass eis Gemeng wísst, an doduerch och d'Tächen zouhuelen. Dëst ass virun allem bei eisen Aarbechter de Fall, wou mir jo permanent opstocken. Et ass och op de Wunsch vum Conseil zeréckzeféieren, dass mir eis Grénganlage besser ënnerhalen an och verschéinere wëllen, an dowéinst gëtt numol Manpower gebraucht.

### **Wou gëtt haaptsächlech am Extraordinaire investéiert?**

Déi gréisser Projeten, déi schonn en Cours de Route sinn, wäerten eise Portefeuille natierlech am Meeschte belaauchten. Meeschtens ass et och esou, dass mir mat dese Realisatiounen oft net esou séier virukomme wéi mir eis dëst wënschen, wat sech jo deels och am Rectifié erëmispigelt.

Dëst sinn d'Maison Relais, wou mir fir 2022 nach eemol 4.000.000.- € virgesinn. Mat deenen 3.200.000.- € am Rectifié ass et dann och evident, wou de Gros vun eisen Investissementer läit.

Da sinn nach eemol 3.300.000.- € fir de Kollekte virgesinn, wou mir natierlech e groussen Deel vun der Dippecher Gemeng an och vum Stat a Form vu Subsiden erëmkréien.

Fir de Bassin de Rétention zu Reckeng sinn 1.150.000.- € virgesinn. Am Zesammenhang mam neie Kollekte sinn och Réckhaltebecken zu Lampech, Éileng, Wickreng a Piisseng geplangt.

De Reamenagement vun der Plaz virun der fréierer Schoul zu Éileng wäert eis 450.000.- € kaschten. Mir investéieren domat net nëmmen an d'Sécherheet vun de Kanner an an d'Mobilité douce am Allgemengen, mee och an d'Verschéinerung an an d'Opwärtung vum Éilenger Duerfkär. Dës Aarbechte sinn am Ufank vun deem Joer an Ugrëff geholl ginn.

### **Awer och eng Partie nei Projete kommen am Budget extraordinaire 2022 derbäi:**

De Wäschbuer zu Piisseng gëtt erneiert an en neie Busarrêt gëtt amenagéiert.

De Gemengerot huet och op déi rezent Iwwerschwemmung reagéiert. Esou wäert d'Kanalisatioun an der rue de la Montée erneiert ginn, wat en Invest vun 1.300.000.- € bedeit. Fir 80.000.- € wäerte mir Material kafe fir eis Bierger am Fall vun Héichwaasser ze schützen. Zousätzlech sinn 100.000.- € fir Etude virgesinn, déi eis Hëllef sollen, de Problem laangfristeg an de Grëff ze kréien an 100.000.- € sinn disponibel fir verschidde Mesuren direkt realiséieren ze kënnen.

Fir Feldweeër ze reamenagéiere sinn 175.000 Euro virgesinn. D'Jean-Pierre Hilger Strooss kritt en neie Makadamm, woufir 180.000.- € am Budget stinn. Den Daach vun der Sportshal gëtt erneiert a mat enger Photovoltaik-Anlag ausgestattet. Niewent der Dréinkwaasserleitung téschent den Hoën a Reckeng (900.000.- €) ass och téschent Reckeng an Éileng eng nei Waasserleitung virgesi fir d'Versuergung vun den Awunner mat Dréinkwaasser ze garantéieren. De Käschtpunkt beleeft sech hei op 450.000.- €. E Gefier vum Atelier muss ersat ginn, an de Conseil huet entscheet, am Sënn vum Klimaschutz en elektreschen Auto ze kafen. Fir eise Schoulkanner de Kontakt mat der Gäertnerei ze erméiglechen, gëtt hannert dem Pëtzenhaus e Léiergaart ugeluecht.

Et ass am groussen Ganzen e Budget, dee sech um Plan pluriannuel orientéiert an dee weiderhin dofir suert, dass déi elementar Servicer berécksiichtegt ginn, déi eng Gemeng hire Bierger ubidde soll, ouni awer eis Moyenen iwwerstrapazéieren.

Ech wëll op deser Plaz dovu profitéieren, alle Kollegegen aus dem Schaffen- a Gemengerot Merci ze soe fir déi konstruktiv Mataarbecht beim Opstelle vum 2022er Budget. Doduerch dass all eenzele Conseiller säin Input a seng Virstellung konnt mat abréngen, ass desen och eestëmmeg votéiert ginn.

Eisem Personal e groussen Merci - si suerge fir eng fachmännesch Ëmsetzung andeems si alleguer eis Iddie bëndelen an dann och nach Chifferen drop sette mussen. Och hei ass eng gutt Zesammenarbecht net mat Geld ze bezuelen.

Vill Spaass beim Entdecken vun den Detailer iwwert de Reckenger Budget fir 2022.



Carlo Muller  
Buergermeeschter

## Chers citoyens de la commune de Reckange

Malgré une augmentation de nos recettes de 600.000.-€, dû à une situation financière stable, notre budget 2022 se distingue par le fait que la majorité de nos dépenses finance des investissements de grande envergure et de longue haleine.

En ce qui concerne le budget ordinaire, notons que les charges salariales augmentent. La commune grandit et de ce fait, les travaux également. Tel est le cas tout particulièrement pour notre atelier communal, qui s'agrandit constamment. De plus, le conseil communal souhaite que nous accordions encore plus d'importance à l'entretien et à l'embellissement de nos espaces verts et cela nécessite davantage de main d'œuvre.

### **Quels sont les principaux investissements inscrits dans le budget extraordinaire?**

Les grands projets, en cours de route, auront un impact important sur notre portefeuille. Souvent, nous ne parvenons pas à avancer à la vitesse souhaitée. Cela se reflète dans le budget rectificatif.

Il s'agit de la maison relais, projet pour lequel nous prévoyons encore 4.000.000.- € en 2022. Avec les 3.200.000.- € inscrits dans le budget rectificatif, il est évident que la majorité de nos investissements se trouve ici.

Nous avons aussi prévu d'injecter 3.300.000.- € dans le collecteur d'eaux usées, remboursés cependant par la commune de Dippach et de l'État sous forme de subsides.

Pour le bassin de rétention à Reckange, une somme de 1.150.000.- € a été prévue. Dans le même contexte, d'autres bassins sont prévus à Limpach, Éhlinge, Wickrange et Pissange.

Le réaménagement de la place devant l'ancienne école à Éhlinge nous coûtera 450.000.- €. Nous investissons non seulement dans la sécurité de nos enfants et dans la mobilité douce en général, mais aussi dans l'embellissement et dans la revalorisation du centre d'Éhlinge. Ces travaux ont commencé début 2022.

### **Un certain nombre de projets s'ajoutent au budget 2022:**

Le lavoir à Pissange sera rénové et les arrêts de bus réaménagés. Le conseil communal a réagi par rapport aux récentes inondations. Dans ce cadre, la canalisation dans la rue de la Montée sera remise en état pour une somme s'élevant à 1.300.000.- €. La commune prévoit également d'acheter du matériel de protection contre les dégâts des eaux, pour un total de 80.000 €. Nous prévoyons 100.000.- € supplémentaires pour financer

des études qui nous permettront de maîtriser les problèmes de crues à long terme. Encore 100.000.- € seront disponibles afin de réaliser des mesures immédiates.

Pour réaménager des chemins à travers les champs, nous avons débloqué 175.000.- €. La rue Jean-Pierre Hilger sera recouverte d'une nouvelle couche de macadam, projet pour lequel nous avons prévu une somme de 180.000.- €. Pour garantir l'alimentation en eau potable, ainsi que sa salubrité et sa qualité, nous travaillons sur le renouvellement des conduites d'eau potable entre le château d'eau Hoën et Reckange (900.000.- €) et entre Reckange et Éhlinge. Les frais engendrés s'élèvent à 450.000.- €. Un véhicule de l'atelier communal devra bientôt être remplacé et dans une logique écologique, le conseil communal a opté pour un véhicule électrique. Pour donner le goût du jardinage à nos élèves, nous concevons un jardin pédagogique derrière le centre culturel Pëtzenhaus.

En tout et pour tout, il s'agit d'un budget qui s'oriente par rapport au plan pluriannuel et qui couvre les services élémentaires qu'une commune se doit de proposer à ces citoyens, sans pour autant mettre à l'épreuve nos moyens financiers.

Je voudrais donc en profiter pour remercier tous les collègues au sein du collège échevinal et du conseil communal pour leur collaboration constructive à l'élaboration de ce budget 2022. Chaque conseiller a eu l'opportunité d'y apporter ses idées et visions, c'est pourquoi il a été approuvé à l'unanimité.

Un grand merci également à tout notre personnel - c'est lui qui en assure la mise en œuvre en concentrant nos idées et en les chiffrant. Cette collaboration vaut tout l'or du monde.

Je vous souhaite beaucoup de plaisir à découvrir les détails de ce budget 2022.



Carlo Muller  
Bourgmestre

D'Previsiounen vum den Zuele fir de Budget rectificié 2021 respektiv Budget 2022 konnte mir aus der Circulaire budgétaire vum 25. Oktober 2021 enthuelen.

De Stat an d'Gemengen befanne sech aktuell an enger stabeler finanzieller Situatioun. Déi finanziell Situatiounen vun de Gemengen hänkt natierlech och vun der Evolutioun vum Bruttoinlandsprodukt vum Land of. D'Recommandatiounen vun der Regierung goufen och vun der Reckenger Gemeng befollegt an d'Investissementer sinn op engem héijen Niveau gehale ginn.

*Les prévisions des chiffres pour le budget rectificié 2021, respectivement pour le budget 2022 ont pu être prélevées de la circulaire budgétaire du 25 octobre 2021.*

*Actuellement, l'État et les communes se trouvent dans une situation financière stable. La situation financière des communes dépend évidemment aussi de l'évolution du produit intérieur brut (PIB) de notre pays. La commune de Reckange-sur-Mess a suivi les recommandations du gouvernement en gardant les investissements à un niveau élevé.*

☆

## Budget ordinaire 2021

	Budget initial 2021	Budget rectificié 2021
<b>Total des recettes ordinaires</b>	9.031.164,84.- €	9.930.915,90.- €
<b>des dépenses ordinaires</b>	7.262.800,00.- €	7.040.445,00.- €
<b>Excédent propre à l'exercice 2021</b>	1.768.364,84.- €	2.890.470,90.- €
<b>Excédent compte 2020</b>	4.265.900,42.- €	5.940.376,89.- €
<b>Excédent total</b>	6.034.265,26.- €	8.830.847,79.- €
<b>Transfert de l'ordinaire à l'extraordinaire</b>	5.749.770,00.- €	7.118.413,00.- €
<b>Excédent présumé fin 2021</b>	284.495,26.- €	1.712.434,79.- €

Dës Tabell spigelt zeréck wat am ordinäre Budget initial virgesi gouf respektiv wat am Budget rectificié fir den Exercice 2020 agesat ginn ass. Et fält op dass d'Previsiounen Enn 2020 vill mei virsichteg waren an dass et awer eng positiv Evolutioun vun der Economie 2021 gouf, sou dass mir e Plus vun 900.000.- € un ordinäre Recetten am Budget rectificié 2021 hunn. Dest erkläert sech, ënnert anerem, duerch d'Croissance vun der Economie 2021:

- ICC (impôt commercial communal) am Budget rectificié 2021: +0,9% par Rapport zum Compte 2020. Am Budget initial war e Minus vu bal 20% virgesinn.
- FDGC (Fonds de dotation globale des communes) am Budget rectificié 2021: +7,8% par Rapport zum Compte 2020, soit 600.000.- € méi.

D'Dépenses Ordinaires weisen dass d'Schätzunge vum Budget initial no ënne rewiddéiert goufen, ëm ca. 220.000.- €.

- Manifestatiounen, déi nach quasi bis Mëtt 2021 annuléiert goufen, d'Annulatioun vun de Sëtzunge vu Kommissiounen an der Rentnerfeier, d'Pompjeen no der iwwernam an de CGDIS.
- Bei de Gebaier gesi mir allerdéngs dass d'Energiefrais staark an d'Luucht ginn. Dëst erkläert sech natierlech duerch déi aktuell Hausse, déi mir bei allen Energien hunn (Elektresch, Gas, Petrol etc.)

Wann een awer den Total général vun de Codes fonctionnels analyséiert stellt sech eraus, dass d'Estimatiounen, déi fir lafend Jore virgesi waren net wäit ausernee leien. Beim Excédent hu mir eng Estimatioun vun ca. 1.428.000.- € méi am Rectifié ewéi virgesinn, wat sech duerch déi verschidde Recetten ewéi den FDGC an den ICC erkläert, déi mei staark no uewen evoluéiert hunn ewéi dat Enn 2020 virgesi war.

*Ce tableau reflète les prévisions du budget ordinaire initial respectivement rectificié lors de l'exercice 2020. Nous remarquons que les prévisions fin 2020 étaient beaucoup plus prudentes mais que l'économie en 2021 a néanmoins connu une évolution positive, de sorte à obtenir un plus de 900.000.- € au niveau des recettes ordinaires du budget rectificié 2021. Ceci s'explique par la croissance de l'économie en 2021:*

- ICC (impôt commercial communal) dans le budget rectificié 2021: +0,9% par rapport au compte 2020. Le budget initial prévoyait un déficit de presque 20%.
- FDGC (Fonds de dotation globale des communes) dans le budget rectificié 2021: +7,8% par rapport au compte 2020, soit 600.000.- € de plus.

*Les dépenses ordinaires montrent que les estimations du budget initial ont été revues à la baisse, d'environ 220.000.- €.*

- Les manifestations, annulées jusqu'à la mi-2021, l'annulation des séances des commissions consultatives et de la fête des seniors, la reprise des pompiers par le CGDIS.
- Au niveau des bâtiments communaux, nous remarquons que les frais liés à l'énergie sont en forte augmentation. Ceci s'explique par la hausse générale des prix au niveau des énergies. (Électricité, gaz, pétrole etc.)

*Si l'on analyse le total général des codes fonctionnels, nous remarquons qu'il n'y a pas de grandes différences avec les estimations prévues pour l'année en cours. Au niveau de l'excédent, nous remarquons qu'une estimation d'environ 1.428.000.- € de plus avait été prévue dans le budget rectificié. Ceci est dû à certaines recettes, tels le FDGC et le ICC, qui ont*

Am initiale Budget war e Boni vu 4.266.000.- € fir d'Joer 2020 virgesinn, dee sech awer schlussendlech op bal 5.940.000.- € beleeft.

Drënner hu mir dann den Excédent total, wou mir den Transfert vum Ordinaire an den Extraordinaire ofrechnen, fir dann eisen Excédent vum Fin d'Exercice ze hunn. Hei kënnen mir gesinn dass, wann alles no Plang leeft, mir Enn 2021 mat engem Boni vun 1.712.434,79.- € rechne kënnen.

*augmenté plus fortement que prévu dans les prévisions datant de fin 2020. Un boni de 4.266.000.- € avait été prévu ans le budget initial qui, en fin de compte, se chiffre à 5.940.000.- €.*

*En dessous, nous retrouvons l'excédent total, duquel nous soustrayons le transfert de l'ordinaire à l'extraordinaire afin d'obtenir l'excédent en fin d'exercice. Fin 2021, et si tout se déroule selon nos plans, nous pouvons espérer un boni de 1.712.434,79.- €.*

\*

## Budget ordinaire 2022

	Budget 2022
<b>Total des recettes ordinaires</b>	10.260.825,58.- €
<b>Total des dépenses ordinaires</b>	8.339.135,00.- €
<b>Excédent propre à l'exercice 2022</b>	1.921.690,58.- €
<b>Excédent présumé exercice 2021</b>	1.712.434,79.- €
<b>Excédent total</b>	3.634.125,37.- €
<b>Transfert de l'ordinaire à l'extraordinaire</b>	3.287.530,00.- €
<b>Excédent présumé fin 2022</b>	346.595,37.- €

Bei dëser Tabell handelt et sech ëm d'Previsioun fir de Budget ordinaire 2022. Mir stelle fest dass mir e grouse Sprong no uewe maache géigeniwwer dem Budget rectificié vun 2021, an domat och fir déi éischte Kéier déi 10.000.000.- € iwwerschreiden. Den FDGC klëmmt em ca. 318.000.- €. Dëst erkläert sech och erëm duerch d'Previsioun vun der Circulaire budgétaire:

- ICC 2022: +0,9% par rapport zum Budget rectificié 2020
- FDGC +3,9% par rapport zum Budget rectificié 2021 soit ca. 318.000.- € méi. Wann een dëst mat de Compté vun 2020 vergläicht, da stellt ee fest dass 2022 ca. 550.000.- € méi erakomme wéi nach virun zwee Joer.

Mir stelle fest dass bei den Dépenses ordinaires zousätzlech Ausgabe vu 1.299.000.- € par Rapport zum Budget rectificié 2021 stinn. Dës zousätzlech Dépense sinn ënner anerem doduerch bedéngt, dass d'Kommissiounen an d'Gemeng nees Manifestatiounen organisieren, dass déi zukünfteg Gemengenalhal zu Wickrang lafend Käschte generiert, en neie Mataarbechter am Service Technique an am Gemeindegatelier agestallt wäert ginn, d'Käschte vun der Maison Relais an d'Annuitéite vum neien Emprunt gedeckt musse ginn. Och wann een de Budget am Detail analysiert da mierkt een, dass d'Participatioun vun der Gemeng Reckeng an de verschiddene Syndikater massiv an d'Luucht geet.

Doduerch entsteet en Excédent vum Exercice 2022 vun ca. 1.712.200.- €. Wann een deen zesammenhëlt mam Excédent vum Budget rectificié 2021, kënn een op en Total vun ca. 3.634.000.- €. Rechne mir dësen Excédent vum Transfert ordinaire – extraordinaire of, dann hu mir e Boni vun ca. 347.000.- €.

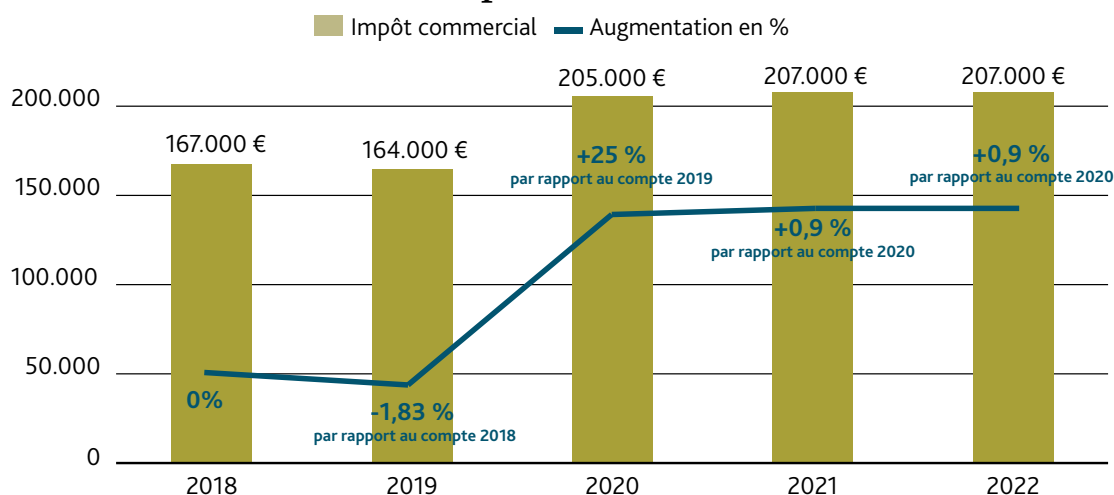
*Ce tableau reflète les prévisions pour le budget ordinaire de l'année 2022. Nous constatons que nous faisons un grand saut vers le haut par rapport au budget rectificié de 2022 et nous franchissons le pallier des 10.000.000.- € pour la toute première fois. Le FDGC augmente d'environ 318.000.- €. Ceci s'explique par les prévisions de la circulaire budgétaire:*

- ICC 2022: +0 9% par rapport au budget rectificié 2020
- FDGC: +3,9% par rapport au budget rectificié 2021, soit environ 318.000.- € de plus. En comparant cela avec les comptes de 2020, nous constatons qu'en 2022, nous enregistrons environ 550.000.- € de recettes en plus qu'il y a deux ans.

*Pour les dépenses ordinaires, nous apercevons 1.299.000.- € de dépenses supplémentaires par rapport au budget rectificié 2021. Cette dépense est liée au fait que la commune et les commissions peuvent à nouveau organiser des manifestations, que le futur hall à Wickrange génère des frais courants, que deux nouveaux collaborateurs vont être embauchés, l'un au service technique, l'autre à l'atelier communal, que les frais de la maison relais et les annuités d'un nouvel emprunt doivent être couverts. En analysant le budget en détail, nous constatons une augmentation massive de la participation financière de la commune dans certains syndicats.*

*Il s'ensuit un excédent de l'exercice 2022 d'environ 1.712.000.- €. En le rajoutant à l'excédent du budget rectificié de 2021, nous obtenons un total d'environ 3.634.000.- €. En soustrayant cet excédent du transfert ordinaire – extraordinaire, il nous reste un boni d'environ 347.000.- €.*

## Evolution impôt commercial (ICC)

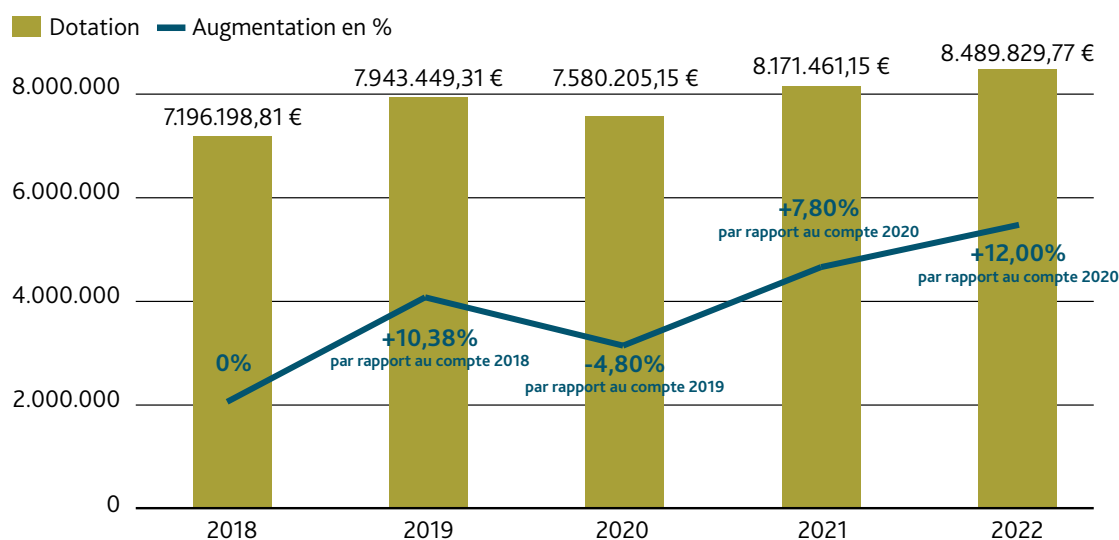


Dës éischt Grafik weist d'Entwécklung vum Gemengesteiersaz zënter der Reform vum ICC (impôt commercial communal). Et ass evident dass den ICC zënter der Gemeindefinanzreform net méi zu den Haaptrecette vun eiser Gemeng zielt. Trotz negative Prognosen Enn 2020 gesi mir, dass vun 2019 op 2020 e Sprong vu bal 25% stattfënnt. An de Jore 2021 an 2022 bleiwen d'Zuelen awer konstant.

*Cette première infographie montre le taux d'impôt communal depuis la réforme de l'ICC (impôt commercial communal). Il est évident que l'ICC ne figure plus parmi les recettes principales des communes depuis la réforme des finances communales. Malgré les mauvaises prévisions fin 2020, nous voyons une augmentation de presque 25% entre 2019 et 2020. En 2021 et 2022 cependant, les valeurs restent constantes.*



## Fonds de dotation globale des communes (FDGC)

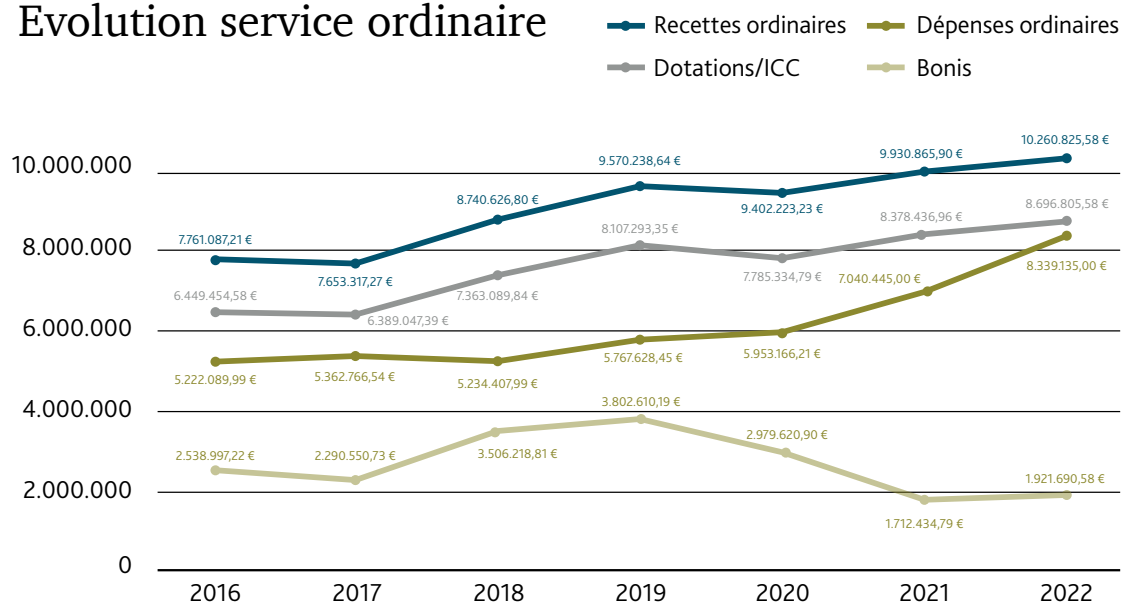


Dës Grafik weist d'Entwécklung vun der Haaptrecette vun der Gemengen, de „Fonds de dotation globale des communes“ (de fréieren „FCDF“). Wei an der viregter Grafik gesi mir hei d'Evolution vun dëser Recette zënter 2018. Ausser 2020, wou mir e Minus vun 4,8 % haten, ass dës Recette konstant geklomme fir dass mir elo 2022 eng Dotatioun vun ca. 8.500.000.- € virgesinn. Dës Dotatioun ass och bedéngt duerch de Wuesstum an eisem Land. Mir hunn allerdéngs och 2020 gesi wéi schnell et an déi aner Richtung ka goen. D'Investissementer kënnen mir héich hale mee eng gewësse Virsiicht ass awer gebueden.

*Cette infographie illustre l'évolution de la recette principale des communes, le «fonds de dotation globale des communes» (anciennement «FCDF»). Comme dans l'infographie précédente, nous voyons l'évolution de la recette depuis 2018. Mise à part l'année 2020, où nous enregistrons une perte de 4,8%, cette recette a constamment augmenté et nous pouvons finalement prévoir une dotation d'environ 8.500.000.- € en 2022. Cette dotation est également due à la croissance dans notre pays. En 2020 cependant, nous avons aussi constaté à quelle vitesse cette évolution pouvait aller dans le sens inverse. Nous continuons donc à investir, mais avec précautions.*



## Evolution service ordinaire

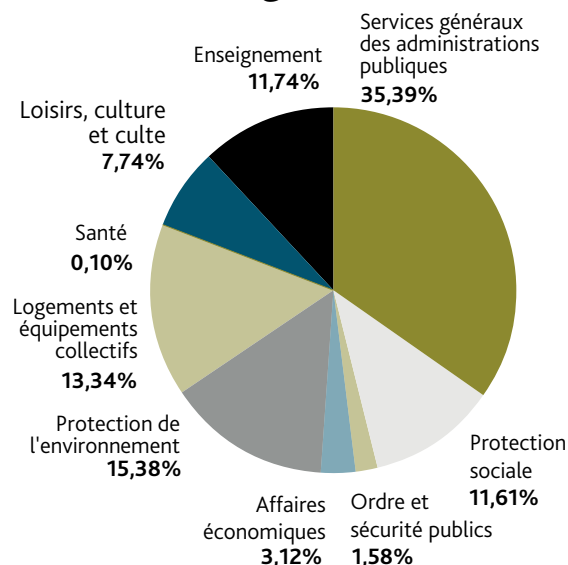


Dës Grafik weist d'Entwécklung vun eisem ordinäre Budget iwwert déi lescht 7 Joer. Mir stellen engersäits fest dass eis Recettë vun 2015 bis 2019 ëmmer geklomme sinn an am Joer 2020 vill gefall sinn. An de Joren 2021 an 2022 leie si op Rekordniveau. Op där anerer Säit sinn eis Depensen och permanent um Klammen. De Boni vum Exercice 2021 respektiv 2022 ass doduerch och net méi esou héich wéi d'Jore virdrun. Dëst ass bedéngt duerch déi grouss Investissementer a Projeten, déi an de nächste Joren ulafen.

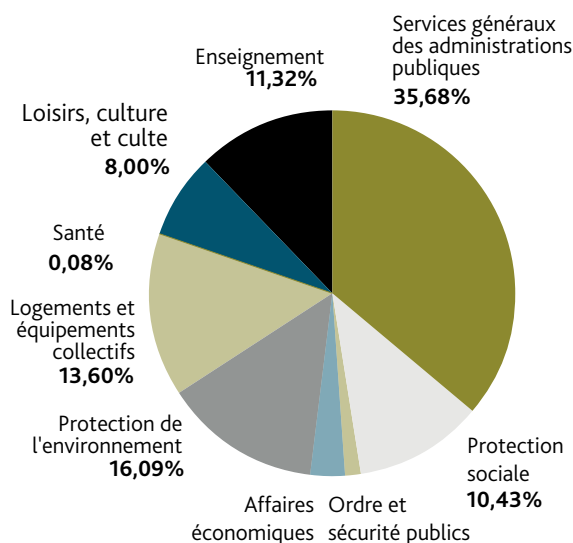
*Cette infographie montre l'évolution de notre budget ordinaire durant les 7 dernières années. D'un côté, notons que de 2015 à 2019, les recettes ont toujours augmenté et qu'elles ont nettement baissé en 2020. Durant les années 2021 et 2022, elles atteignent un niveau record. Il s'ensuit que le boni de l'exercice 2021, respectivement 2022, n'est plus aussi élevé que les années précédentes. Ceci s'explique par d'importants investissements dans des projets qui débiteront dans les prochaines années.*



## Structures des dépenses ordinaires budget rectifié 2021



## Structures des dépenses ordinaires budget 2022



Dës Grafike stellen iech déi verschidde Rubricke vun den ordinären Depensë vir (code fonctionnel):

- **1. Services généraux des administrations publiques:** D'politesch Organer (Indemnitéit vum Schäfferrot, Gemengerot, Walen, Kommissiounen, d'Coordination administrative, d'Coordination technique, d'Coordination des relations publiques, ressources non-affectées, opérations concernant les flux financiers). Dës maachen am Ganze **35,39%** vun den Dépenses ordinaires aus.
- **2. Protection sociale:** 3<sup>e</sup> Âge, Maison Relais, Maison des Jeunes, Précarité sociale (**10,43%**).
- **3. Ordre et sécurité publics:** Do handelt et sech ëm de ganze Service secours (**1,58%**).
- **4. Affaires économiques:** Agrikultur, Sylvikultur a Vitikultur, Tourismus, Transport (**3,12%**).
- **5. Protection de l'environnement:** Offallgestioun, Ofwaassergestioun, Energiespuermoossnamen an Naturschutz (**15,38%**).
- **6. Logements et équipements collectifs:** Places publiques, Voirie vicinale, Cimetières, Hygiène publique, Alimentation en Eau, Eclairage public an Autres logements et équipements collectifs (**13,34%**).
- **7. Santé:** Dës Rubrik ass op **0,10%** (Défibrillateurs).
- **8. Loisirs, culture et culte:** Sportshalen, Sportsveräiner, aner Sportarten, Centre culturels a Festsäll, Conservatoires, Musekskursen a Museksschoulen, aner kulturell Servicer, Cultes, Fêtes publiques an Autres loisirs, culture et culte (**7,74%**).
- **9. Enseignement:** Enseignement fondamental, Encadrement périscolaire a Services annexes à l'enseignement (**11,74%**).

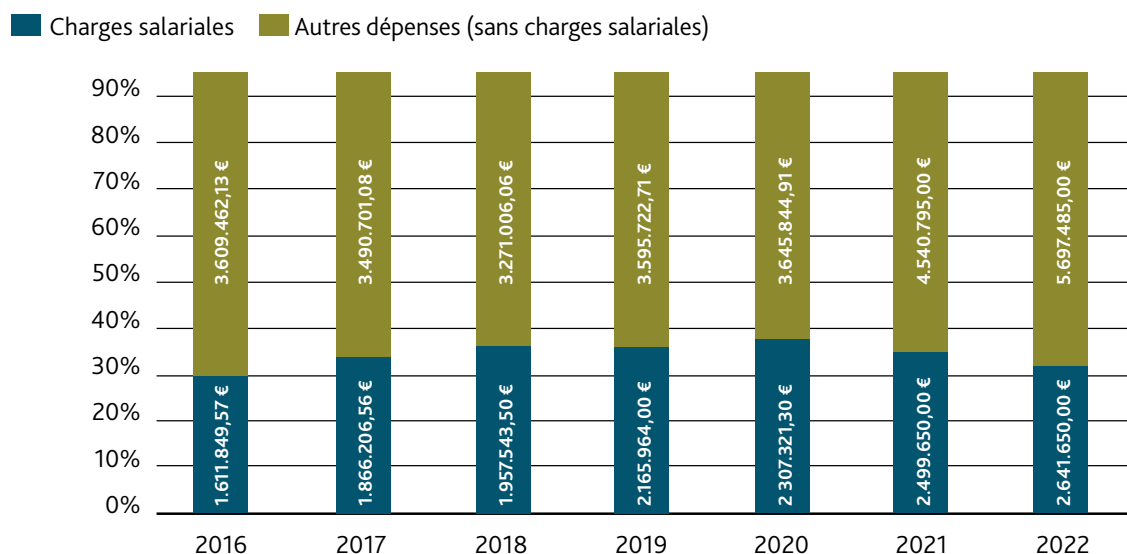
Wa mir dat mam Budget rectifié 2021 vergläichen, kënnen mir feststellen, dass et keng grouss Variatioune par Rapport zum Budget 2022 ginn.

Cette infographie décline les différentes rubriques des dépenses ordinaires, selon le code fonctionnel:

- **1. Services généraux des administrations publiques:** Les organes politiques (indemnités du collège échevinal, conseil communal, élections, commissions, coordination administrative, coordination technique, coordination des relations publiques, ressources non-affectées, opérations concernant les flux financiers). Ces services constituent **35,68%** des dépenses ordinaires.
- **2. Protection sociale:** 3<sup>e</sup> Âge, maison relais, maison des jeunes, précarité sociale (**10,43%**).
- **3. Ordre et sécurité publics:** Il s'agit ici de la totalité du service secours (**1,62%**).
- **4. Affaires économiques:** agriculture, sylviculture et viticulture, tourisme, transports routiers (**3,18%**).
- **5. Protection de l'environnement:** Gestion des déchets, gestion des eaux usées, mesures d'économie d'énergie et protection de la nature (**16,09%**).
- **6. Logements et équipements collectifs:** Places publiques, voirie vicinale, cimetières, hygiène publique, alimentation en eau, éclairage public et autres logements et équipements collectifs (**13,60%**).
- **7. Santé:** Cette rubrique est à **0,10%** (Défibrillateurs).
- **8. Loisirs, culture et culte:** Halls Sportifs, associations sportives, autres sports, centre culturels et salles de fêtes, conservatoires, cours de musique et écoles de musique, autres services culturels, cultes, fêtes publiques et autres loisirs, culture et culte (**8,00%**).
- **9. Enseignement:** Enseignement fondamental, encadrement périscolaire et services annexes à l'enseignement (**11,32%**).

En comparant ces chiffres au budget rectifié 2021, nous constatons qu'il n'y a que peu de variations par rapport au budget 2022.

## Répartition charges salariales contre autres dépenses

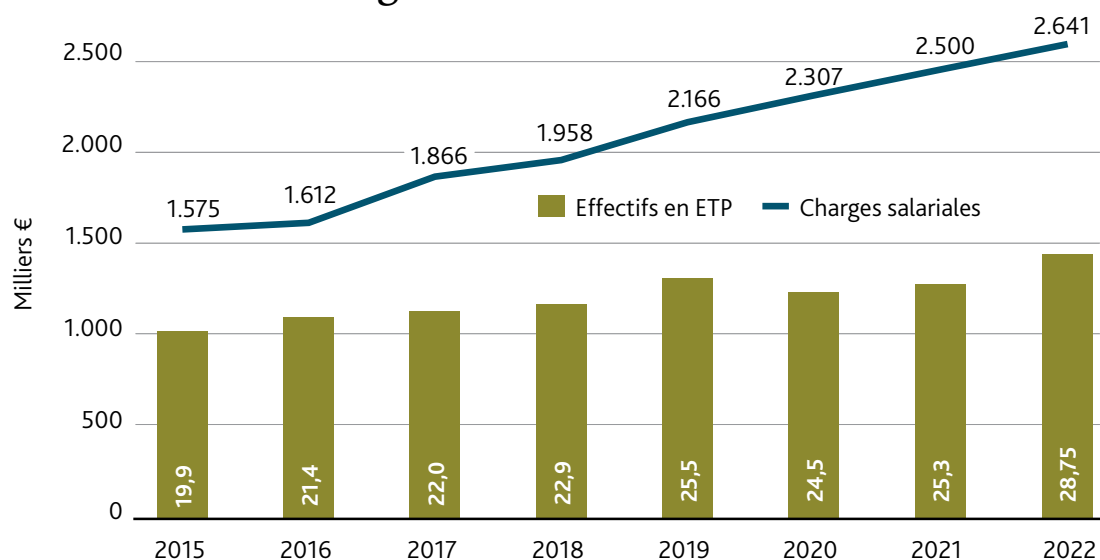


Dës Grafik vergläicht d'Personalkäschte mat dem Volet „Autres dépenses“ aus dem Budget ordinaire. Mir stelle fest dass dës Zuelen iwwert déi lescht Jore relativ konstant an d'Luucht gaange si géigeniwwer den Dépenses ordinaires. Am Joer 2022 ginn dës Charges salariales erëm licht erof, bedéngt doduerch dass d'Dépenses ordinaires am allgemenge klammen. Och kann ee soen dass d'Masse salariale nach op engem relativ stablen Niveau ass. Trotzdem muss een awer oppassen dass dës Zuelen net massiv zouhuelen. D'Gemeng wíisst emmer méi, et kommen ëmmer méi Aarbechten op d'Administratioun an op den Atelier duer an dëst huet ëmmer als Konsequenz dass Leit mussen agestallt ginn.

*Cette infographie compare les charges salariales au volet «autres dépenses» du budget ordinaire. Nous constatons que durant les dernières années, l'évolution de ces chiffres est relativement constante par rapport aux dépenses ordinaires. En 2022, les charges salariales baissent légèrement, dû au fait que les dépenses ordinaires augmentent de manière générale. Nous pouvons donc conclure que la masse salariale se stabilise à un certain niveau. Il faut tout de même veiller sur l'augmentation de ces valeurs. La commune grandit, l'administration et l'atelier communal font face à une charge de travail en grandissante et par conséquent, il nous faudra embaucher du personnel supplémentaire.*

\*

## Evolution de la charge salariale de la commune



Dës Grafik weist wéivill Leit momentan op der Gemeng schaffen. D'Charges salariales sinn iwwert déi lescht 7 Joer ëm iwwer 67% gewuess.

*Cette infographie montre le nombre de gens travaillant pour la commune. Les charges salariales ont augmenté de plus de 67% durant les 7 dernières années.*

## Budget extraordinaire 2021

	Budget initial 2021	Budget rectifié 2021
<b>Total des recettes extraordinaires</b>	7.140.683,00.- €	4.193.040,00.- €
<b>Total des dépenses extraordinaires</b>	12.890.453,00.- €	11.311.453,00.- €
<b>Mali propre à l'exercice 2021</b>	-5.749.770,00.- €	-7.118.413,00.- €
<b>Boni/Mali compte 2020</b>	0.- €	0.- €
<b>Mali total</b>	-5.749.770,00.- €	-7.118.413,00.- €
<b>Transfert de l'ordinaire à l'extraordinaire</b>	5.749.770,00.- €	7.118.413,00.- €
<b>Boni/Mali présumé fin 2021</b>	0.- €	0.- €

Dës Tabell beschäftegt sech mam extraordinäre Budget 2021. Wann ee sech d'extraordinär Recettë vum Budget 2021 ukuckt, spréngt engem d'Differenz vum Budget initial op de Rectifié direkt an d'An. Dës Differenz ass haaptsächlech bedéngt duerch déi verschidde Subsiden, déi vun de Ministère nach net liquidéiert goufen an op 2022 reportéiert sinn.

Wann ee sech uschléissend d'extraordinär Depensen uku-ckt, gesäit een dass mir vum Initialen op de Rectifié quasi konstant bleiwen. Mir gesinn dass vill Projete lafen an och vill investéiert gëtt.

*Ce tableau concerne le budget extraordinaire 2021. En contemplant la recette extraordinaire du budget 2021, nous notons immédiatement la différence entre le budget initial et le budget rectifié. Cette différence s'explique notamment par les différents subsides que les ministères n'ont pas encore liquidés et qui sont reportés en 2022.*

*En portant le regard sur les dépenses extraordinaires, nous voyons des valeurs quasi constantes entre l'initial et le rectifié. De nombreux projets sont en cours d'exécution et les investissements sont importants.*

\*

## Budget extraordinaire 2022

	Budget 2022
<b>Total des recettes extraordinaires</b>	12.348.570,00.- €
<b>Total des dépenses extraordinaires</b>	15.636.100,00.- €
<b>Mali propre à l'exercice 2022</b>	-3.287.530,00.- €
<b>Boni/Mali présumé exercice 2021</b>	0.- €
<b>Mali total</b>	-3.287.530,00.- €
<b>Transfert de l'ordinaire à l'extraordinaire</b>	3.287.530,00.- €
<b>Boni/Mali présumé fin 2022</b>	0.- €

Zum Schluss werfe mir e Bléck op de Budget extraordinaire 2022. Et fält direkt op dass d'extraordinär Recettë relativ héisch chiffréiert sinn. Et ass ze bemierken dass d'Gemeng en Emprunt vu 6.000.000.- € an de Budget huet setze misse fir dësen am Equiliber ze halen. E Montant vun eleng ca. 4.215.000.- € betrëfft den neie Kollektor sou wéi de Reewaasserbaseng vu Reckeng, well d'Gemeng fir dëse Projet Subside vum Stat wéi och vun der Gemeng Dippech kritt.

*Enfin, jetons un coup d'œil sur le budget extraordinaire 2022. Nous remarquons que les recettes extraordinaires sont relativement hautes. Notons qu'un emprunt de 6.000.000.- € a dû être inscrit au budget afin de garantir son équilibre. Un montant à lui seul d'environ 4.215.000.- € concerne le nouveau collecteur et les bassins de rétention d'eau de Reckange, du fait que la commune ait droit à un subside étatique tout comme à un subside de la commune de Dippach.*

► Mir loossen iech eng Selektioun vun dëse Projeten op den nächste Säiten entdecken.

► Découvrez une sélection de ces projets sur les pages suivantes.



A senger ëffentlecher Sëtzung vum 9. Dezember 2021 huet de Gemengerot eestëmmeg e Gemengereglement geneemegt, deen d'Modalitéite fir den Erhalt vu Subventioune festhält, am Fall wou e Bierger an Héichwaasserschutzrichtung investéiert huet oder wëll. Dës Zouschlei wende sech un all déi Matbierger vum Territoire vun der Gemeng Reckeng op der Mess, déi hiert Doheem mat engem vun dese Systemer ausstatten a schützen wëllen.

*Durant la séance publique du conseil communal du 9 décembre 2021, le conseil communal a approuvé à l'unanimité d'arrêter un texte réglementaire portant sur le subventionnement d'investissements dans des installations de protection contre l'eau en cas d'inondations. Ce règlement s'adresse à tous les citoyens du territoire de la commune de Reckange-sur-Mess souhaitant protéger leur domicile par le biais de ces systèmes.*

► D'Reglement fannt Dir hei ënnendrënner an de **Formulaire um Réck vun dëser Säit.**

► *Vous trouverez le règlement ci-dessous et le formulaire de demande sur le verso de cette page.*

## Demande d'un subside pour des investissements dans des installations de protection contre l'eau en cas d'inondations

### Article 1<sup>er</sup> - Objet

Il est instauré, sous les conditions et modalités ci-après, un régime d'aides financières pour:

- les acquisitions et installations des systèmes de protection contre eaux fonctionnant par des batardeaux anti-inondation modulaires dans les ouvertures des immeubles qui sont situés sur le territoire de la commune de Reckange-sur-Mess;
- les acquisitions et installations des systèmes de clapet anti-retour empêchant les eaux usées de l'égout principal de refouler dans le sous-sol par les appareils sanitaires, drains de plancher etc.
- les acquisitions et installations des systèmes rétention d'eau efficaces avec déversement contrôlé des eaux adaptée et conformes aux dispositions retenues dans la description faisant partie de la présente décision. Ceci au niveau des immeubles sis sur le territoire de la commune de Reckange-sur-Mess. Cette subvention n'est accordée que pour les installations qui ne font pas partie du contingent d'installations, à mettre en place et à financer, ou mises en place et financées par les exploitants-réalisateur de projets d'aménagement particuliers, en vertu de la procédure d'approbation de ces PAP.

### Article 2 - Bénéficiaires

Les subventions sont accordées aux personnes physiques et sociétés civiles immobilières ayant réalisé les investissements définis à l'article 1<sup>er</sup> dans un immeuble servant à des fins d'habitation ou un immeuble mixte situé sur le territoire de la commune de Reckange-sur-Mess. En cas d'immeubles à plusieurs logements dont les ouvertures font partie des parties communes, la demande de subvention est à faire soit par le syndic, soit par tous les copropriétaires en commun. L'aide financière, dans ce cas, sera virée sur un compte commun.

### Article 3 - Montants

Dans la limite des crédits budgétaires, les montants des subventions pour les acquisitions et installations décrites à l'article 1<sup>er</sup> sont les suivantes:

- pour les acquisitions et installations des systèmes de protection contre eaux fonctionnant par des batardeaux anti-inondation modulaires des immeubles sis sur le territoire de la commune de Reckange-sur-Mess: un montant maximal de 1.500.- €, par demande et par logement, en considérant que la subvention ne pourra pas dépasser les 50% du total de l'investissement,
- pour les acquisitions et installations des systèmes de clapet anti-retour empêchant les eaux usées de l'égout principal de refouler dans le sous-sol par les appareils sanitaires, drains de plancher etc. des immeubles sis sur le territoire de la commune de Reckange-sur-Mess: un montant maximal de 1.500.- €, par demande et par immeuble, en considérant que la subvention ne pourra pas dépasser les 50% du total de l'investissement
- pour les acquisitions et installations des systèmes rétention d'eau efficaces avec déversement contrôlé des eaux adaptée aux immeubles sis sur le territoire de la commune de Reckange-sur-Mess: un montant de 1.000.-€/m<sup>3</sup> en considérant un maximum de 5m<sup>3</sup> pour des maisons unifamiliales et un maximum de 15m<sup>3</sup> pour des immeubles à plusieurs logements, par demande, en considérant que la subvention ne pourra pas dépasser les 50% du total de l'investissement.

### Article 4 - Conditions et modalités d'octroi

Les conditions d'octroi des mesures énumérées à l'article 1<sup>er</sup> ci-dessus sont les suivantes :

Les demandes de subvention sont à remettre par le propriétaire de l'immeuble à l'administration communale moyennant un formulaire à remplir et téléchargeable sur le site internet.

Chaque demande de subvention se référant à la délibération présente doit comprendre le formulaire de demande dûment rempli, les factures du service ou du produit fourni dûment acquittées ainsi que des photos montrant l'installation du système de protection.

Les factures y relatives doivent être introduites à la commune dans un délai maximal de 6 mois après l'installation.

Chaque demande est transmise au collègue échevinal qui y statue.

### Article 5 - Remboursement

La subvention est sujette à restitution si elle a été obtenue par suite de fausses déclarations ou de renseignements inexacts.

Elle est de même sujette à restitution pour le cas où les installations subventionnées seraient modifiées dans le futur pour ne plus servir à leur but initial.

### Article 6 - Contrôle

L'introduction de la demande comporte l'engagement du demandeur à autoriser les représentants de l'administration communale à procéder sur place aux vérifications nécessaires, au moment de l'aménagement et dans le futur. L'administration communale se réserve le droit de demander toute pièce supplémentaire qu'elle juge nécessaire pour pouvoir vérifier le respect des conditions prévues pour l'octroi de la subvention.

Le service technique de la commune pourra faire fonction de conseiller technique, si besoin en était lors de la mise en place des installations.

### Article 7 - Entrée en vigueur

Le présent règlement entre en vigueur trois jours après sa publication.

Seront pris en considération toutes les factures datées à partir du 1<sup>er</sup> juin 2021.



Exemple de batardeau anti-inondation modulaires



# D'Haaptprojete vum extraordinäre Budget 2022

---

\*

## *Les projets phares du budget extraordinaire 2022*

Op den nächste Säite fannt dir eng Selektioun u Projeten.

*Vous trouverez sur les pages suivantes une sélection de projets.*

## Erneuerung vun der Kanalisatioun an der Rue de la Montée zu Reckeng

*Réaménagement de la canalisation  
dans la rue de la Montée à Reckange*



### Info Chantiers

Ufank/Début:

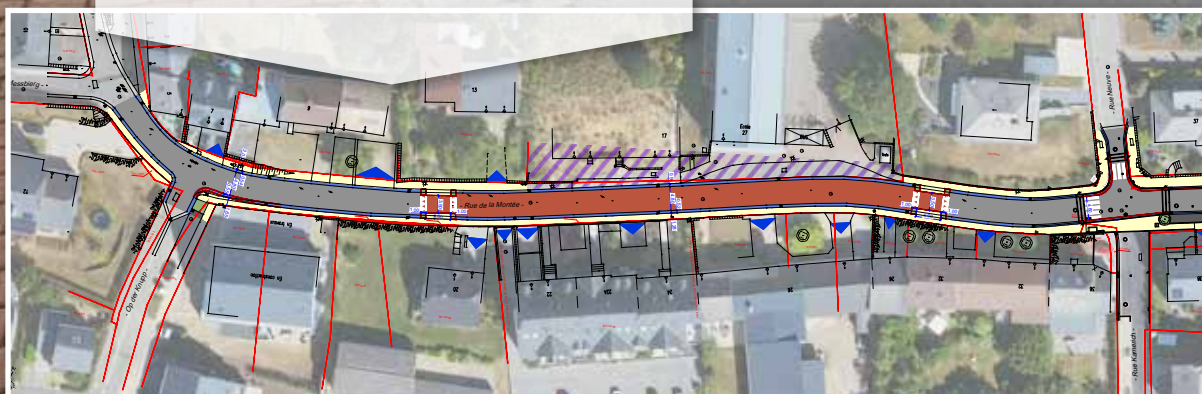
05-06/2022

Viraussichtleche Schluss /

Fin prévisionnelle:

05-06/2023

► Eis zukünfteg Chantieren  
*Nos chantiers à venir*





Während de rezenten Onwieder, déi eis Gemeng am Juni a Juli 2021 getraff hunn, huet de Service Technique e Problem bei der Kanalisatiouns-Kapazität an der Rue de la Montée identifizéiert. Am Fall vu Staarkreen erreecht hei d'Kanalisatioun ganz séier seng Limitten an ass deels dofir verantwortlech, dass grouss Quantitéiten u Reewaasser Richtung Reckenger Duerfkär fléissen, wou da Wunngëbidder a Gefor sinn.

Fir op dese Problem ze reagieren huet d'Gemeng eng spezialiséiert Firma beoptraagt, eng Etude vun der Kanalisatioun duerchzeféiere via eng hydraulesch Analyse. Dës Analysé suggeréieren e Reaménagement vun der Rue de la Montée. Am Kader vun deenen Aarbechten ass virgesinn, en Trennsystem fir d'Evacuatioun vu Reewaasser aus Richtung Schoulkampus z'installéieren, esouwéi eng nei Kanalisatioun fir Mëschwaasser iwwert déi ganz Längt vun der Strooss. Zousätzlech gëtt d'Drënkwaassernetzwerk duerch d'Verleëe vun dräi Leitunge verstärkt: Eng DN150 FD-Leitung fir den Transport vun Drënkwaasser an zwou PE-HD DA160fr-Leitunge fir d'Drënkwaasseralimentatioun vun den Haiser op béide Säite vun der Strooss.

D'Gemeng wäert och déi aktuell Stroossebelichtung ersetzen. Post, Creos a SUDenergie wäerten hirsäits e separate Bordereau ausschaffe fir d'Aarbechte, déi si betreffen.

*Lors des récentes intempéries touchant la commune en juin et en juillet 2021, le service technique a identifié un problème de capacité de canal dans la rue de la Montée à Reckange. La canalisation atteint rapidement ses limites en cas de fortes pluies et est en partie responsable du fait que d'importantes quantités d'eau soient acheminées vers le centre de village, y mettant en péril les habitations.*

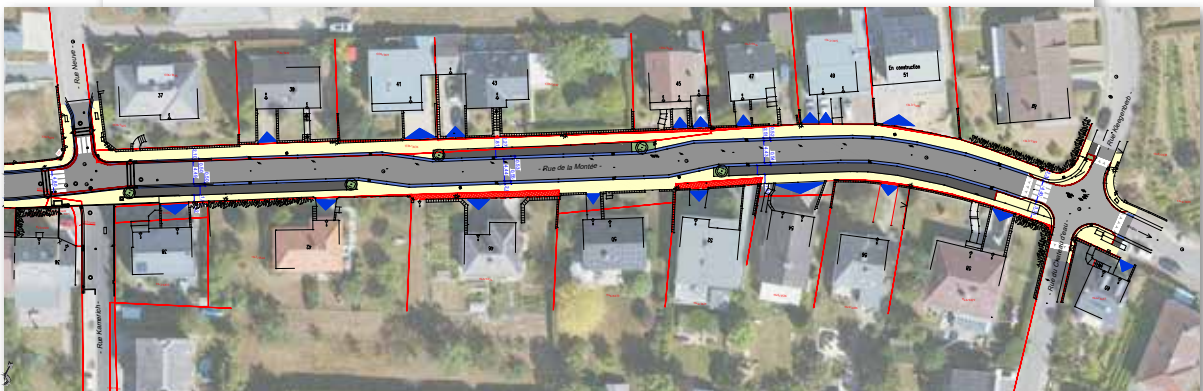
*Afin de réagir à ce problème, la commune a mandaté une entreprise spécialisée pour procéder à une étude du canal par le biais d'une analyse hydraulique. Ces analyses suggèrent un réaménagement de la rue de la Montée. Dans le cadre des travaux, il est prévu de poser un système séparatif pour l'évacuation des eaux pluviales du campus scolaire ainsi qu'une nouvelle canalisation d'eaux mixtes sur toute la longueur de la route. De plus, il est prévu de renforcer le réseau d'eau potable en posant une conduite DN150 FD pour le transport de l'eau potable et deux conduites en PE-HD DA160fr de part et d'autre de la rue pour l'alimentation des maisons en eau potable.*

*La commune prévoit également l'échange des luminaires existants. L'opérateur POST, Creos et SUDenergie prévoit l'élaboration d'un bordereau séparé pour les travaux leur incombant.*

► Den Devis, dee sech op 1.300.000.- € beleeft, beinhalt:

► Le devis estimatif, s'élevant à 1.300.000.- €, comprend:

- Les états des lieux
- Les travaux de décapage des revêtements existants
- Les travaux de terrassement pour la réalisation des nouveaux coffres de voirie
- Les travaux de démolition des bordures et files de pavé existantes
- Les travaux de revêtements dans le trottoir, parking & voirie
- Les travaux de pose de bordures « Kasseler » & dalles podotactiles devant l'école
- La fourniture et pose de nouvelles canalisations d'eaux pluviales DN400 PP
- La fourniture et pose de nouvelles canalisations d'eaux mixtes DN400 PP-DN500 PP
- Les travaux de terrassement pour la pose des canalisations
- La réalisation des tranchées pour la pose du réseau d'eau potable
- La fourniture des nouvelles conduites d'eau de distribution DN150 en FD
- La fourniture de deux nouvelles conduites d'eau d'alimentation DA160 x 14,6MM en PE-HD
- Les branchements des maisons aux nouveaux réseau
- Les travaux de marquage.



„Fir dat ganz Joer op spilleresch Manéier de Gaart a seng kleng Awunner kennenzéieren.“

«Pour découvrir de façon ludique le jardin et ses petits habitants tout au long de l'année.»



## De Reckenger Schoulgaart *Le jardin scolaire de Reckange*

Well d'Reckenger Schüler de Wonsch geäussert hunn, an engem Gaart schaffen ze wëlle fir do d'Natur z'entdecken a spillen ze léieren, huet d'Gemeng sech mat dem Schoulpersonal zesummege doe fir e pedagogesche Schoulgaart z'entwéckelen, deen hannert dem Pëtzenhaus ugeluecht gëtt. Et ass e kooperative Projet tëschent Schüler, Elteren a Léierpersonal:

*Les élèves reckangeois ayant manifesté leur désir de travailler dans un jardin tout au long de l'année, pour y découvrir la nature et y apprendre en s'amusant, la commune et les enseignants ont mis au point un jardin scolaire pédagogique, qui sera construit derrière le centre culturel Pëtzenhaus. Il s'agit d'un projet coopératif qui réunira élèves, parents et enseignants:*

### ► Eis zukünfteg Chantieren *Nos chantiers à venir*



Biodiversité, hotel à insectes



Espace de grande culture



Zone de culture



Bacs de plantation



prés sauvages



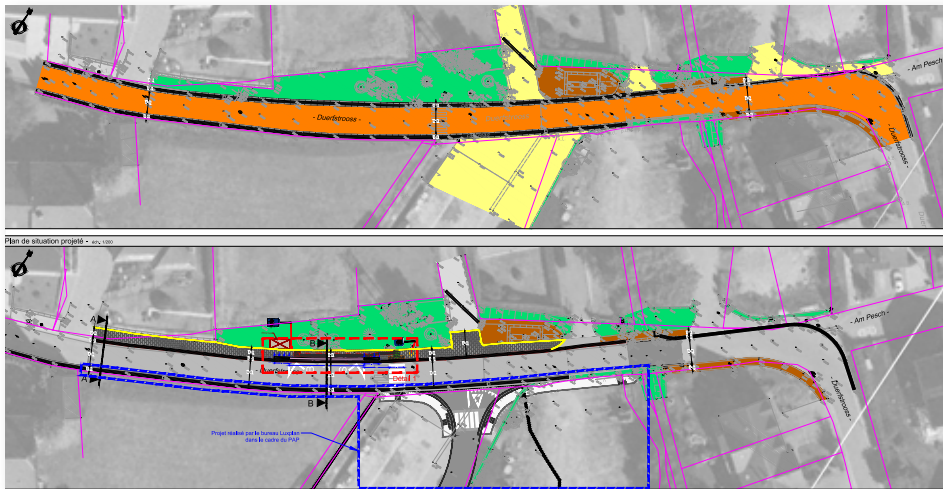
Compost



Espace central, pergola, table, banc et bac à outils

Mat der Ënnerstëtzung vum Ministère fir Ëmwelt, Klima an nohalteg Entwécklung, dem Ministère fir Educatioun, Kanner a Jugend an dem Ministère fir Landwirtschaft, Wäibau a ländlech Entwécklung. / Avec le soutien Ministère de l'Environnement, du Climat et du Développement durable, du Ministère de l'Éducation nationale, de l'Enfance et de la Jeunesse et du Ministère de l'Agriculture, de la Viticulture & du Développement rural.

## Amenagement vun der Bushaltestell „Wäschbuer“ zu Piisseng Aménagement de l'arrêt de bus «Wäschbuer» à Pissange



- Ofgesécher Reamenagement vun der Bushaltestell mat Haisercher op béide Säiten.
- D'Trottoire gi vervollstännegt
- Zebrastreifen an nei Stroosbelichtung wäerten zur Sécherheet vun de Foussgänger a Passagéier bäidroen.
- *Aménagement sécurisé de l'arrêt de bus avec des abris de part et d'autre de la rue.*
- *Les trottoirs seront complétés.*
- *Un passage piétons et un nouvel éclairage contribueront à la sécurité des piétons et passagers.*



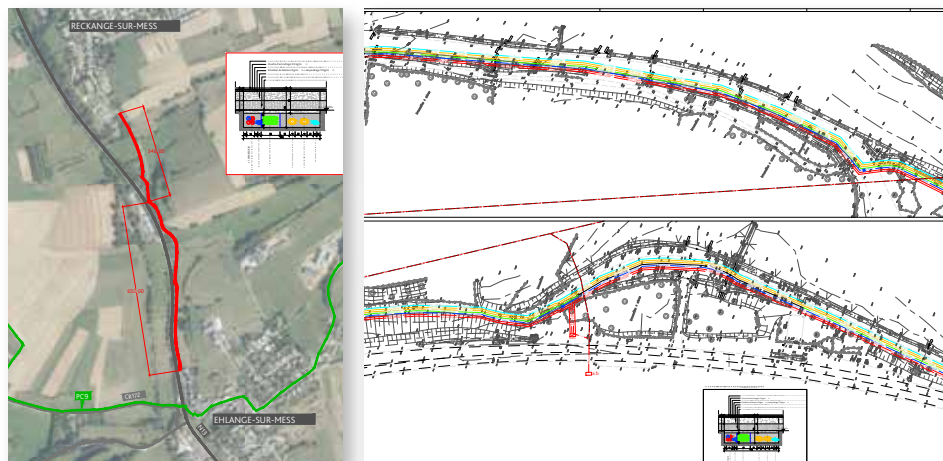
## Nei Leitungsréier - Waassertuerm Hoën - Reckeng Nouvelles conduites d'eau - Château d'eau Hoën - Reckange



- Nei Leitungsréier fir d'Waasserversuergung téschent Reckeng an Lampech.
- Dëse Projet gétt an Zesummenaarbecht mat de Ponts & Chaussées realiséiert, am Kader vum neien Tracé vum PCN 9.
- *Nouvelle conduite de liaison et d'approvisionnement de Reckange et Limpach.*
- *Projet en collaboration avec les Ponts & Chaussées, dans le cadre du nouveau tracé du PCN 9.*



## Neie Leitungsrouer - Verbindung Reckeng - Éileng Nouvelle conduite d'eau – liaison Reckange - Éhlinge



- Neie Leitungsrouer fir d'Waasserversuergung téschent Reckeng an Éileng.
- Dëse Projet gétt an Zesummenaarbecht mat der CREOS, POST a SUDÉnergie realiséiert.
- *Nouvelle conduite de liaison et d'approvisionnement d'eau entre Reckange et Éhlinge.*
- *Ce projet est réalisé en collaboration avec les sociétés CREOS, P&T et SUDÉnergie.*

## Bau vun der neier Maison Relais / Construction de la nouvelle Maison Relais



D'Maison Relais wäert 250 Kanner aus all de Cyclen empfanke kënnen. Fir d'Rentrée 2023/2024 soll si a Betrib geholl ginn.

*La Maison Relais accueillera 250 enfants issus de tous les cycles. Elle sera mise en service pour la rentrée 2023/2024.*

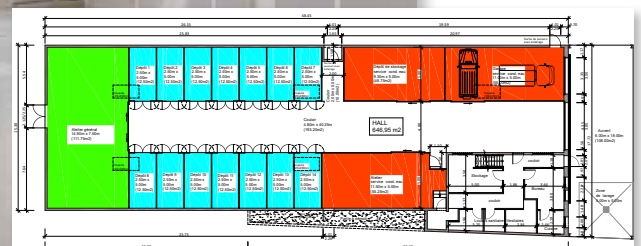


### ► Eis aktuell Chantieren *Nos chantiers en cours*

### Transformatioun vun der Hal zu Wickreng *Transformation du hall à Wickrange*



- Dës Hal wäert als Annexe zum aktuellen Gemengenatelier genotzt ginn.
- Zousätzlech dozou wäert si Stockageboxe fir d'Material vun eise Veräiner hunn.
- *Le hall sera utilisé comme annexe de l'atelier communal actuel.*
- *De plus, il contiendra des box de stockage pour le matériel de clubs et associations de la commune.*



## Den Ofwaasserkollekter Reckeng-Éileng / Le collecteur d'eaux usées Reckange-Éhlinge

- Den Tronçon an der Rue des Trois Cantons tëschent Reckeng an Éileng ass ofgeschloss.
- Am Abrëll gëtt den Duerchstooss ënnert der Autobunn A4 gemaach.
- Le tronçon dans la rue des Trois Cantons entre Reckange et Éhlinge est achevé.
- En avril aura lieu le forçage sous l'autoroute A4.



\*

## Amenagement vun der Plaz bei der aler Schoul zu Éileng

### *Aménagement de la place devant l'ancienne école d'Éhlinge*



Fir de Verkéier am Duerfkär ze berouegen gëtt dësen als Aire de Rencontre reamenagéiert. D'Vitesse gëtt op 20 km/h beschränkt.  
*Pour calmer le trafic dans le noyau du village, celui-ci sera réaménagé en aire de rencontre et place publique. La vitesse y sera limitée à 20 km/h.*



Déi nei Fassad vum Centre Culturel Pétzenhaus zu Reckeng. / *La nouvelle façade du centre culturel Pétzenhaus à Reckange.*

► **Eis ofgeschlosse Chantieren**  
*Nos chantiers achevés*



D'Insel an déi nei Bushaltestell am Agank vun Éileng. / *L'îlot central et le nouvel arrêt de bus dans l'entrée d'Éhlang*



Déi ganz nei Spillplaz an der Cité „Al Schéiferei“. / La toute nouvelles aire de jeux dans le lotissement «Al Schéiferei».



Déi nei Boulder-Mauer op der Spillplaz Kleeseberg. / Le nouveau mur d'escalade sur l'aire de jeux Kleeseberg



Déi nei Installatiounen op der Spillplaz zu Riedgen. / Les nouvelles installations sur l'aire de jeux à Roedgen.



Administration communale  
de Reckange-sur-Mess