



Administration communale
de Reckange-sur-Mess



N°3 :: 2020

:: www.reckange.lu

Gemegebuet

Reckeng op der Mess

RECKENG OP DER MESS :: PIISSENG :: LAMPECH :: EILENG :: RIEDGEN :: WICKRENG



Impressum



Editeur responsable:

Administration Communale de Reckange-sur-Mess

ISSN 2418-442X

Mise en page et textes:

Julien Primout

Rapports des séances du conseil communal:

Savas Koroglanoglou, Julien Primout

Photos:

Jenny Mannes, Julien Primout, Germain Thomas

Réalisation:

Reka Print +
2a, Zare llot-Est
L-4385 Ehlerange
tél.: 48 26 36-1
www.reka.lu

Imprimé sur du papier Circle offset recyclé



Kennen Sie schon / Connaissez-vous



*Um unseren Einwohnern dringende und wichtige Informationen zu übermitteln, hat die Gemeinde Reckingen/Mess SMS2CITIZEN eingeführt. In Notfällen (z.B. Wasserabschaltung, Straßensperren) kann die Gemeinde so ihre Einwohner unverzüglich per SMS erreichen und informieren. **Melden Sie sich jetzt an:** www.reckange.lu/mediatheque?media=88, oder telefonisch: 37 00 24 - 26.*

*Pour pouvoir transmettre des informations urgentes et importantes à ses habitants, la commune de Reckange-sur-Mess a instauré SMS2CITIZEN. Ainsi, en cas d'urgence (coupure d'eau, route barrée, etc.), la commune pourra avertir sans retard les habitants concernés par SMS. **Inscrivez-vous dès maintenant:** www.reckange.lu/mediatheque?media=88 ou par téléphone au 37 00 24 - 26.*

Index

4	Virwuert vum Här Buergermeeschter	
5	Préface de Monsieur le Bourgmestre	
6	Annuaire	
7-9	Rapport de la séance du conseil communal du 28 mai 2020	
10-12	Rapport vun der Sëtzung vum Gemengerot vum 28. Mee 2020	
13	Analyse d'eau potable	
14	D'Jugendhaus Reckeng	
15	Dohigekuckt / <i>coup d'oeil</i>	
16	Wat ass eng Merlette? / <i>Qu'est-ce qu'une Merlette?</i>	
17-21	COVI-Roboter / <i>Robots COVI</i>	
22-23	Fotoprojet: „Coronazäiten“ / <i>Projet photo: « l'ère corona »</i>	
24-25	De Merli a seng Frënn / <i>Merli et ses amis</i>	
26	Sonn a gutt d'Laun: D'Rentrée B / <i>Soleil et bonne humeur: La rentrée B</i>	
27	Avis officiels ¹⁾	
27	Food Trucks an der Gemeng Reckeng op der Mess	
28	Remise des diplômes UGDA 2018/2019	
28	Produker fir d'Superdreckschëscht / <i>Les produits pour la Superdreckschëscht</i>	
29	Erënnerung: Sperrmüll / <i>Rappel: Déchets encombrants</i>	
30	État civil	
31	Manifestatiounskalenner / <i>Calendrier des manifestations</i> *	

¹⁾ D'avis en matière d'urbanisme fannt dir op de Säiten 8, 11 an 30. / *Les avis en matière d'urbanisme se trouvent en pages 8, 11 et 30.*

* Wéinst der aktueller Krisesituatioun kann d'Gemeng Reckeng op der Mess keng Garantie dofir ginn, dass dës Manifestatioune bestoë bleiwen. Mir bieden ëm ärt Versteessdemech. / *Dû à la situation de crise actuelle, l'administration communale de Reckange-sur-Mess ne peut donner aucune garantie quant au maintien de ces manifestations. Nous vous remercions pour votre compréhension.*

Léif Matbiergerinnen a Matbierger



De COVID-19 beschäftegt eis nach ëmmer. Och wann déi éischt Phas eriwwer ass, däerfe mir eis nach net ganz a Sécherheet fillen. Eng zweet Phas muss mat alle Mëttele verhënnert gi well e weidere Lockdown géif äis Economie sécherlech net verkraaften. Dofir si mir um Gemengenniveau gefuedert esou gutt a séier ewéi méiglech all néideg Recommandatioune vun der Santé, respektiv allen aneren Decideuren ëmzesetzen. Dëst ass oft mat grousem Asaz vun äisem Gemengepersonal verbonnen, an ech muss hinnen alleguer hei Merci soe fir hir Disponibilitéit an hir Bereetschaft vun engem Chantier op deen aneren ze sprangen.

Awer och aner Suerge beschäftegen eis. Dat sinn der meeschtens wou mir keen direkten Afloss drop hunn, awer ënner de Konsequenze leiden. Esou zum Beispill de Problem mam geplangte Contournement laanscht déi bekannten Dippecher Barrière. Et leeft hei net esou ronn ewéi mir eis dat wënschen. Ëmmer nees kréie mir matgedeelt dass alt erëm deen een oder anere Problem d'Zäitschinn vun der Realisatioun no hanne verréckelt.

Da musse mir ëmmer nees agräife fir dass d'Bauern op de Vëlosweeër um Gemengenterritoire hirer Aarbecht kënnen nokommen. Leider ënnerstinn dës direkt dem Transportministère an d'Gemeng kann net matentscheeden, op a wat fir Obstakelen hei opgeriicht ginn. Ech denken hei virun allem un d'Barrièren, déi den Autoen de Wee verspäre sollen: Natierlech ass et verständlech, dass déi zoustänneg Servicer verhënnere wëllen dass d'Automobilisten dës Weeër als Schläichwee benotzen. Et kann awer net sinn dass äis Baueren doduerch net méi an hir Felder kommen, respektiv gréisser Emweeër mussen a Kaf huelen.

E weidere Problem ass de Knascht deen ee laanscht d'Stroosse fënnt. Et kéint ee mengen dass haut permanent am Auto giess a gedronk gëtt, an duerno fléien d'Fläschen an d'Verpakungen einfach zur Fënster eraus.

Da musse mir och nach feststellen dass a leschter Zäit de Vandalismus ferm zouhëlt. De Schued, dee kuerz virun Nationalfeierdag ronderëm d'Schoul entstanen ass wäert an d'Zéngdausenden Euro goen. Nëmme fir Saache muttwëlleg futti ze maachen. Dat ass net ze verstoen an op kee Fall ze toleréieren. Loosse mir hoffen dass dëst Ausname sinn, an dass déi enorm Well vu Solidaritéit an Hëllefsbereetschaft, déi mir während dem Confinement erlieft hunn, weider undauert.

Elo, wou mir probéiere lues a lues nees an d'normaalt Liewen zeréckzekommen, fänken déi eng oder aner och un hir wuelverdénge Vakanz ze plangen. Et ass ze verstoen dass engersäits en Tapéitewiessel ganz uewen op der Wonschlëscht steet, awer anersäits d'Reesen op déi verschidde classesch Vakanzendestinatioune vill Ongewëssheet a Risike mat sech bréngt. Villäicht ass de Gedanken, emol eng Vakanz heiheem ze verbréngen, guer net esou schlecht. Och hei am Ländche ginn et nach ëmmer vill schéin Ecker z'entdecke wou ee sech et gutt goe loosse kann.

Egal wat äre Choix ass, iwwerhuelte Eegeverantwortung an haalt iech un déi néideg Virsichtsmaossnamen, domat schützt dir iech an och är Matmënschen.

Ech wënschen lech op alle Fall e schéine Summer, eng schéi Vakanz, egal wou et iech hiverschléit a virun allem, bleift gesond fir dass mir alleguer zesumme geschwënn aus dëser Situatioun erauskommen.



Carlo Muller
Buergermeeschter

Chères citoyennes, chers citoyens

Le COVID-19 est toujours d'actualité. Même si la première phase est derrière nous, nous ne sommes toujours pas sortis de l'auberge. Par tous les moyens, nous nous devons d'éviter une seconde phase de confinement, car celle-ci signifierait certainement la mise à mort de notre économie. Au niveau communal, nous sommes donc tenus à mettre en pratique toutes les recommandations de la direction de la santé ainsi que de tous les décideurs, et cela le plus rapidement possible. Cela va de pair avec l'implication sans faille de notre personnel communal, que je voudrais remercier pour leur disponibilité et leur initiative à prendre en charge les chantiers comme ils arrivent.

Mais nous avons également d'autres préoccupations, provenant principalement de domaines sur lesquels nous n'avons que peu d'influence. Mais dont nous souffrons les conséquences. Le projet du contournement de la fameuse barrière de Dippach-Gare en est un. Malheureusement, ce projet ne tourne pas rond. De nombreux problèmes viennent régulièrement repousser l'échéance de sa réalisation.

Un autre préoccupation est celle des agriculteurs, que l'on empêche de faire leur travail sur les pistes cyclables du territoire communal. Ces pistes sont le ressort du ministère des transports et la commune n'a aucun droit de décision quant aux obstacles qui y sont régulièrement dressés. Je pense notamment aux barrières qui sont censées bloquer le passage des voitures: bien évidemment, nous comprenons tout à fait que les services compétents veuillent à tout prix éviter que les automobilistes n'empruntent ces chemins en guise de raccourci. Par contre, cela complique l'accès aux champs des agriculteurs, et nous ne pouvons pas accepter cela.

Et parlons des détritiques qui longent nos routes. On a l'impression que les automobilistes ne font plus rien d'autre que de manger et de boire dans leur voiture, et que les bouteilles et emballages sont simplement évacués par la fenêtre.

Je suis également triste de constater que ces derniers temps, le vandalisme ne cesse d'augmenter. Les dégâts infligés à l'école fondamentale juste avant la fête nationale s'élèveront à plusieurs dizaines de milliers d'euro, dans le seul but d'assouvir son appétit de destruction. C'est incompréhensible et tout à fait intolérable. Espérons qu'il s'agisse d'une exception et que l'élan de solidarité et d'entraide perdure encore longtemps après le confinement.

Maintenant que nous essayons d'adopter un train de vie plus ou moins ordinaire, je comprends tout à fait que certains d'entre vous songent à des vacances bien méritées. Qu'un bon dépaysement figure tout en haut de votre liste des priorités, malgré le fait qu'un voyage vers vos destinations préférées puisse engendrer son lot de risques et d'incertitudes. Auriez-vous déjà pensé à passer vos vacances à la maison? Notre petit pays regorge de coins et recoins à (re-)découvrir, permettant d'y passer un bon moment.

Mais peu importe votre choix, je me permets de vous demander de prendre vos responsabilités et de faire confiance aux mesures de sécurité en vigueur. De la sorte, vous vous protégerez vous-même ainsi que les êtres qui vous sont chers.

Je vous souhaite à toutes et à tous un agréable été et de bonnes vacances là où le cœur vous en dit. Mais avant tout, restez en bonne santé afin que nous puissions sortir de cette situation tous ensemble.



Carlo Muller
bourgmestre

Heures d'ouverture de l'administration communale

Lundi à mercredi et vendredi:
8.30 à 11.30 et 14.00 à 16.30
Jeudi: 7.00 à 11.30 et 14.00 à 19.00

Gemeng Reckeng op der Mess

83, rue Jean-Pierre Hilger
4980 Reckange-sur-Mess
Téléphone: 37 00 24 - 21
Fax: 37 92 20
E-Mail: commune@reckange.lu

Annuaire

Collège des bourgmestre et échevins

Carlo MULLER	bourgmestre	621 29 91 90	camuller@pt.lu
Robert LECLERC	1 ^{er} échevin	621 18 03 21	robert.leclerc@reckange.lu
Christian TOLKSDORF	2 ^e échevin	691 30 06 76	christian.tolksdorf@reckange.lu

Conseil communal

Dominique DA COSTA	conseiller communal		dominique.dacosta@reckange.lu
Lucien FRANCK	conseiller communal		franckl@pt.lu
Sonja HEYARD-RIES	conseiller communal		sonja.heyard@reckange.lu
Marc LUDWIG	conseiller communal	621 41 91 26	marc.ludwig@reckange.lu
Esther SCHORTGEN	conseiller communal		esther.schortgen@reckange.lu
Nicole THORN	conseiller communal		nicole.thorn@reckange.lu

Services communaux

Réception/Population	James THOMES		37 00 24 - 51	james.thomes@reckange.lu
	Fabienne DEL DEGAN		37 00 24 - 9	fabienne.deldegan@reckange.lu
	Tim DRAUTH		37 00 24 - 1	tim.drauth@reckange.lu
Facturation	Nathalie HENSEN		37 00 24 - 23	nathalie.hensen@reckange.lu
Secrétariat communal	Savas KOROGLANOGLU		37 00 24 - 20	savas.koroglanoglou@reckange.lu
Etat civil / Ressources humaines	Jenny MANNES		37 00 24 - 22	jenny.mannes@reckange.lu
Receveur communal	Véronique GOBERT		37 00 24 - 30	veronique.gobert@reckange.lu
Relations publiques	Julien PRIMOUT		37 00 24 - 26	julien.primout@reckange.lu
Service technique	Serge VERMEULEN		37 00 24 - 48	serge.vermeulen@reckange.lu
	Magali JACOB		37 00 24 - 40	magali.jacob@reckange.lu
	Nicole KREIS		37 00 24 - 49	nicole.kreis@reckange.lu
Atelier communal	Gilles SCHODER		37 00 24 - 42	gilles.schoder@reckange.lu
	Claude BOURKEL		26 37 09 45 37 13 45	claudette.bourkel@reckange.lu atelier@reckange.lu
Service d'incendie	Luc THINNES	chef de corps	55 44 05 - 1	thinnes.luc@cismr.lu
	Permanence (décès)		621 20 93 11	(samedi de 9.00 - 12.00)
	Permanence technique		621 37 00 24	(24h/24h)
	Garde Forestier	Alain SCHOMER	621 20 21 52	
	Curé	Paul MULLER	95 80 49	
	Office Social Commun	Christian WEIS	26 11 37 25	(8.00 - 10.00)
	Hexemeeschter		26 37 05 76	
	Stéftung Hëllef Doheem		40 20 80	
	Police Porte du Sud		244 57 1000	
	Police Esch-sur-Alzette		244 50 1000	
	Police		113	
	Pompiers/Ambulance		112	

Séance du conseil communal du 28 mai 2020

Présents: Carlo Muller (bourgmestre), Robert Leclerc, Christian Tolksdorf (échevins), Dominique Da Costa, Lucien Franck, Sonja Heyard, Marc Ludwig, Esther Schortgen (conseillers), Savas Koroglanoglou (secrétaire communal)

Excusée: Nicole Thorn (conseiller)

1. Informations du collège échevinal

- Le point sur la situation actuelle liée à la crise sanitaire:
 - L'administration et l'atelier communal ont fait face à une première phase plutôt contraignante, car il fallait faire preuve d'une grande réactivité par rapport au grand nombre de circulaires ministérielles. De nombreuses mesures ont été prises par téléphone ou par vidéoconférence. L'organisation de nos propres services, dont la division des équipes, ainsi que la mise en place de services de courses livrées à domicile faisaient parti des tâches les plus importantes.
 - Notre fournisseur informatique a été extrêmement réactif face à la demande accrue de télétravail et a trouvé de rapides solutions pour que chaque demandeur soit opérationnel en un rien de temps.
 - Les deux phases de distribution de masques se sont très bien déroulées et le collège échevinal remercie toutes celles et ceux qui se sont portés volontaires pour apporter leur coup de main.
 - Toutes les réunions des commissions auront lieu, comme celles du conseil communal, dans la salle de spectacles du Pëtzenhaus, afin de respecter les distanciations sociales, et ceci jusqu'à nouvel ordre.
 - La salle de Sport Kleesenberg et le pavillon derrière la commune restent fermés à toute activité sportive.
 - Pour les mêmes raisons, les cérémonies de mariage auront lieu à la salle «Quäärten» au Centre de Rencontre à Ehrlange.
 - La rentrée de l'école fondamentale du 25 mai 2020, qui a été un grand défi, s'est déroulée sans complications majeures. (voir p. 24 à 26)
 - Pour conclure, le collège échevinal tient à remercier tout son personnel et toutes les parties concernées pour leur discipline et leur flexibilité.
- L'appel à projets «Robots Covi», lancé par la commune de Reckange-sur-Mess auprès des enfants reckangeois, a rencontré un énorme succès. En effet, plus de 40 robots ont été soumis. (voir p. 17 à 21) L'administration communale envisage d'organiser une exposition et de réserver une petite surprise à chaque bricoleur ayant participé.
- Par le biais d'un nouveau processus de calcul, les subsides ordinaires à attribuer à chaque association

reckangeoise, ont été établis. Il en résulte un concept transparent et cohérent. Ces subsides seront présentés et votés lors d'une prochaine séance publique du conseil communal.

- Le projet de la nouvelle Maison Relais prend forme: La soumission pour le gros-oeuvre sera publiée dans la presse quotidienne le 20 juin 2020 et ouverte le 29 juillet 2020.
- Les nouveaux arrêts de bus à proximité du cimetière à Reckange ont été achevés et s'intègrent parfaitement à l'environnement.
- Le nouveau chemin pédestre entre la route des Trois Cantons et la zone d'activité à Ehrlange est en cours de réalisation.
- Un nouveau véhicule communal est sur le point d'être achevé: Il s'agit de notre «Spullweenchen», une remorque équipée de lave-vaisselle et de tireuse à bière. Le lettrage est en cours de réalisation et il sera bientôt disponible pour nos manifestations.
- Dû à la situation actuelle, les recettes communales vont sensiblement régresser et cela nous concerne également. Il s'agit maintenant d'adapter le plan pluriannuel. Cependant, cela n'aura pas d'impact sur les projets en cours, qui pourront tous être réalisés.
- La prochaine réunion publique du conseil communal aura lieu le 9 juillet 2020.
- Il va de soi que toutes les activités et manifestations ayant lieu dans un futur proche sont annulées, Fête populaire de la Veille de la Fête Nationale inclus.

2. Approbation du rapport de la dernière séance du conseil communal

Le conseil communal approuve à l'unanimité le rapport de la dernière séance du conseil communal.

3. Approbation de l'état des recettes restant à recouvrer à la clôture de l'exercice 2019

Le conseil communal approuve à l'unanimité l'état des recettes restant à recouvrer à la clôture de l'exercice 2019, telle que présentée par le collège échevinal.

4. Approbation de titres de recettes se rapportant à l'exercice 2019

Le conseil communal approuve à l'unanimité les titres de recettes se rapportant à l'exercice, 2019 tels que présentés par le collège échevinal.

5. Approbation d'un morcellement

Selon le nouveau PAG, tous les morcellements doivent être approuvés par le conseil communal. Le conseil communal approuve à l'unanimité une demande de morcellement d'un terrain à Ehlinge, rue Langenbetten, en vue de la création de trois lots uni- ou plurifamiliaux.

6. Fixation des taux d'imposition de l'exercice 2021

a) Le conseil communal approuve à l'unanimité la fixation des taux multiplicateurs en matière d'impôt foncier comme suit:

impôt foncier A	300 % pour les exploitations agricoles
impôt foncier B1	400 % pour les constructions industrielles et commerciales
impôt foncier B2	300 % pour les constructions à usage mixte
impôt foncier B3	200 % pour les constructions à autre usage
impôt foncier B4	200 % pour les maisons unifamiliales
impôt foncier B5	300 % pour les immeubles non bâtis autres que les terrains à bâtir à des fins d'habitation
impôt foncier B6	350 % pour les terrains à bâtir à des fins d'habitation

b) Le conseil communal approuve à l'unanimité l'application du taux multiplicateur à 300% pour l'année d'imposition 2021 en matière d'impôt commercial sur les bénéficiaires d'exploitation.

7. Mesures spéciales dans le cadre de la pandémie du COVID-19

a) Le conseil communal approuve à l'unanimité l'augmentation de certains crédits du budget ordinaire de l'exercice 2020. Cela concerne notamment la livraison des «repas sur roues» à tous les habitants de la commune durant la durée de la pandémie et des mesures de prévention et de protection supplémentaires mises en place dans les établissements de l'enseignement fondamental de Reckange-sur-Mess afin d'éviter au maximum la propagation du virus.

b) Le conseil communal approuve à l'unanimité l'inscription de plusieurs nouveaux crédits au budget ordinaire de l'exercice 2020. Ceux-ci concernent notamment les frais couvrant les vêtements et accessoires destinés au personnel de l'administration communale, aux élèves et au personnel de l'enseignement fondamental et les fournitures d'entretien.



Administration communale
de Reckange-sur-Mess

AVIS en matière d'urbanisme

Conformément aux dispositions de la loi modifiée du 19 juillet 2004 concernant l'aménagement communal et le développement urbain, il est porté à la connaissance du public qu'en date du 23 avril 2020 Madame la Ministre de l'Intérieur a approuvé la délibération du conseil communal de la commune de Reckange-sur-Mess du 6 février 2020 portant adoption de la modification ponctuelle du plan d'aménagement particulier concernant des fonds sis à Ehlinge, commune de Reckange-sur-Mess, au lieu-dit «Op de Quäärtén», présenté par le collège des bourgmestre et échevins de la commune de Reckange-sur-Mess pour le compte de la société APART HOUSE PHILIPPI (18795/B0C).

Conformément à la loi modifiée du 19 juillet 2004 concernant l'aménagement communal et le développement urbain, le projet d'aménagement particulier

devient obligatoire trois jours après sa publication par voie d'affiches dans la commune.

Le projet d'aménagement particulier est publié et affiché dans les formes prévues par l'article 82 de la loi communale du 13.12.1988 en date du 14 mai 2020.

Mention du projet d'aménagement particulier et de sa publication sera faite au Mémorial ainsi que dans le bulletin communal distribué périodiquement à tous les ménages.

Reckange-sur-Mess, le 14 mai 2020.

Pour le collège des bourgmestre et échevins

Carlo MULLER
Bourgmestre

Savas KOROGLANOGLU
Secrétaire communal

- c) Le conseil communal approuve à l'unanimité l'inscription d'un nouveau crédit au budget extraordinaire de l'exercice 2020, qui concerne l'aménagement de salles de classes provisoires au centre sportif «Kleesenberg». Cet aménagement permet d'assurer les recommandations de la Direction de la Santé dans le cadre de la crise sanitaire suite à l'ouverture des écoles de l'enseignement fondamental: les élèves sont répartis en deux groupes (A et B) pour bénéficier d'un enseignement en classe alterné lors des matinées de la semaine A, d'études surveillées les matinées de la semaine B ainsi que d'un accueil durant les après-midi. De ce fait, cet enseignement en alternance nécessite un nombre important de salles de classe supplémentaires.
- d) Le conseil communal approuve à l'unanimité la renonciation aux loyers dépendant de certains contrats de bail conclus avec la commune. Au vue des conditions commerciales compliquées et du manque à gagner engendrés par la crise sanitaire, le collège échevinal propose au conseil communal de ne pas réclamer de loyer aux commerces et associations ayant un contrat de location avec la commune et ceci pendant toute la durée de l'état de crise.

8. **Approbation d'un avenant à la convention tripartite 2018 pour la Maison Relais**

Le conseil communal approuve à l'unanimité l'avenant à la convention tripartite entre l'État, la commune et la Croix-Rouge luxembourgeoise. Cette convention, relative à la période du 1^{er} janvier au 31 décembre, prévoit des dispositions détaillées de fonctionnement et de gestion financière et établit le montant total des frais de fonctionnement pour l'exercice 2020. 75% des frais sont couverts par l'État et le reste par la commune.

9. **Approbation d'une convention avec le Ministère de l'Éducation nationale, de l'Enfance et de la Jeunesse portant sur le financement d'un nouveau service d'éducation et d'accueil à Reckange-sur-Mess**

Le conseil communal approuve à l'unanimité la convention signée le 6 mai 2020, ayant pour objet de déterminer les conditions applicables dans le cadre de la participation financière du Ministère de l'Éducation nationale, de l'Enfance et de la jeunesse à la construction de la nouvelle Maison Relais de Reckange-sur-Mess.

10. **Approbation de l'organisation scolaire 2020/2021**

Le conseil communal approuve à l'unanimité l'organisation scolaire pour l'exercice 2020/2021. Ces docu-

ments, datant d'avril 2020, ont été avisés favorablement par la commission scolaire et les élèves inscrits à l'école pour l'année scolaire 2020/2021 sont répartis comme suit:

Cycle 1 précoce	27 élèves
Cycle 1 préscolaire	54 élèves
Cycle 2 primaire	56 élèves
Cycle 3 primaire	51 élèves
Cycle 4 primaire	54 élèves
Enseignants totaux : 18	

11. **Approbation du plan d'encadrement périscolaire 2020/2021:**

Le conseil communal approuve le plan d'encadrement périscolaire pour l'exercice 2020/2021. Ces documents, datant d'avril 2020, ont été avisés favorablement par la commission scolaire.

12. **Cimetières de la commune de Reckange-sur-Mess - approbation de contrats de concession perpétuelle**

Le conseil communal approuve à l'unanimité les contrats de concession perpétuelle des cimetières de la commune de Reckange-sur-Mess.

13. **Prise de connaissance de statuts**

Le conseil communal prend connaissance des statuts des a.s.b.l. «Centre d'intervention et de secours Mondorange-Reckange/Mess» et «Retro-Cars-Reckeng».

14. **Divers (questions aux collègues échevinal)**

En fin de réunion, les conseillers communaux sont revenus sur divers sujets qui les ont interpellés sur le territoire communal. Madame Sonja Heyard pointe du doigt les détritiques, notamment des bouteilles en plastique et des canettes, jetés en bord de route. M. Dominique Da Costa évoque les problèmes et les obstacles que rencontrent le club de Downhill & Mountainbike de Reckange-sur-Mess pour exploiter leur piste d'entraînement, celle-ci se trouvant dans une zone verte et donc soumise à bon nombre de contraintes. Dans le cadre de la réouverture de l'école fondamentale par temps de crise sanitaire, M. l'échevin Christian Tolsdorf tient à remercier le collège échevinal et le conseil communal, tout le personnel communal et scolaire, et notamment le comité d'école, pour leur collaboration à toute épreuve. Leur sens des priorités a largement contribué au bon déroulement de cette rentrée.

Les points 15. et 16. ainsi qu'un point d'urgence supplémentaire concernant des affaires de personnel ont été délibérés dans une séance à huis clos.

Sëtzung vum Gemengerot vum 28. Mee 2020

Uwiesend: Carlo Muller (Buergermeeschter), Robert Leclerc, Christian Tolksdorf (Schäffen), Dominique Da Costa, Lucien Franck, Sonja Heyard, Marc Ludwig, Esther Schortgen (Conseilleren), Savas Koroglanoglou (Gemengesekretär)

Entschëllegt: Nicole Thorn (Conseiller)

1. Informatiounen vum Schäfferot

- Den aktuelle Stand zu der Situatioun an der sanitärer Kris:
 - D'Gemengeverwaltung an den Atelier waren an der éischter Phas vun der Kris immens reaktiv géigeniwwer de ministerielle Circulären, déi mat Momenter am Stonnentakt op d'Gemeng duerkomm sinn. Vill Entscheedungen goufen via Telefon oder Videokonferenz geholl. D'Organisatioun vun eisen eegene Servicer, virun allem d'Opdeelung vun den Equippen an de Service dee sech em d'Akeef an dem Liwwerdéngscht hunn zu de gréissten Challenge gehéiert.
 - Eisen Informatik-Fournisseur war immens reaktiv géigeniwwer der grousser Demande un Télétravail an huet schnell Léisungen fonnt fir dass all Demandeur sou séier wéi méiglech vun doheim aus operationell konnt sinn.
 - Déi zwou Phasen vun der Maskeverdeelung si gutt iwwert d'Bün gaangen an de Schäfferot géing sech gären ausdrécklech bei all de Fräiwëlleger bedanken, déi eng Hand mat ugepaakt hunn.
 - All d'Kommissiounsversammlungen wäerten bis op Weideres, wéi d'Gemengerotssëtzungen, am Festsall vum Pëtzenhaus stattfannen, sou dass déi néideg Sécherheidsdistanzen a gehale kënnen ginn.
 - D'Sportshal Kleesebierg an de Pavillon hannert der Gemeng bleiwe bis op Weideres fir all sportlech Aktivitéit gespaart.
 - Aus deene selwechte Grënn ginn d'Hochzäitszeremonie bis op Weideres am Sall „Quäärten" am Centre de Rencontre zu Éileng gefeiert.
 - D'Rentrée vun der Grondschool vum 25. Mee 2020, déi sech als grouss Erausforderung erweisen huet, ass ouni gréisser Komplikatiounen iwwert d'Bün gaangen. (cf. Säite 24 bis 26)
 - Fir ofzeschlësse géing de Schäfferot sech gären ausdrécklech beim ganze Personal a bei all implizéiert Persoun fir hir Disziplin an hir Flexibilitéit bedanken.
- De Projet „COVI-Roboter", dee vun der Gemeng Reckeng op der Mess bei de Reckenger Kanner lancéiert gouf, huet groussen Uklang fonnt. 40 Roboter sinn eis zoukomm (cf. Säite 17 bis 21). D'Gemengeverwaltung plangt eng Ausstellung an och eng kleng Iwwerrassung fir all Bastler.
- Unhand vun enger neier Berechnungsmethod ginn déi nei ordinär Subside fir lokal Veräiner festgeluecht.

Et handelt sech hei bei em e ganz neit, transparent a koherent Konzept. Dës Subside wäerten an enger vun den nächste Gemengerotssëtzungen virgestallt a gestëmmt ginn.

- De Projet vun der neier Maison Relais hält esoulues Form un: d'Soumissioun fir de Gros-Oeuvre gëtt den 20. Juni 2020 an der Press verëffentlecht an d'Ouverture fënnt den 29. Juli 2020 statt.
- Déi nei Bushaltestelle beim Reckenger Kierfecht si fäerdeg a se füge sech optimal an hir Émgegengend an.
- Den neie Foussgängerwee tëschent der rue des Trois Cantons an der Aktivitéitszone zu Éileng gëtt momentan amenagéiert.
- Eisen Zap- a Spullweenchen ass bal prett. Et handelt sech hei bei em en Unhängerwon, an deem eng Zap- anlag a Spullmaschinen integréiert sinn. Momentan gëtt de Lettrage gemaach an de Weenche steet eis geschwënn fir eis Fester zur Verfügung.
- Wéinst der aktueller Situatioun wäerten d'Recette vun de Gemengen empfindlech zeréckgoen, a sou och eis. Dat bedeit dass de Plan pluriannuel muss ugepasst ginn. Dat huet awer keng direkt Konsequenz op déi aktuell Projeten, déi alleguer weider realiséiert ginn.
- Déi nächste öffentlech Sëtzung vum Gemengerot fënnt den 9. Juli 2020 statt.
- Wéi et ze erwaarde war sinn all eis Aktivitéiten a Manifestatiounen an noer Zukunft ofgesot, Virowend vun Nationalfeierdag inklusiv.

2. Geneemegung vum Rapport vun der leschter Gemengerotssëtzung

De Gemengerot geneemegt eestëmmege de Rapport vun der leschter Gemengerotssëtzung.

3. Geneemegung vum Stand vun de Recetten, déi bei der Clôture vum Haushaltsjoer 2019 nach anzedreiwe sinn

De Gemengerot geneemegt eestëmmege de Stand vun de Recetten, déi bei der Clôture vum Haushaltsjoer 2019 nach anzedreiwe sinn, sou wéi e vum Schäfferot virgestallt gouf.

4. Geneemegung vu Recetten a Bezuch zum Haushaltsjoer 2019

De Gemengerot geneemegt eestëmmege d'Recetten a Bezuch zum Haushaltsjoer 2019, sou se vum Schäfferot virgestallt goufen.

5. Geneemegung vun engem Morcellement

Laut dem neie PAG mussen nei Morcellementer vum Gemengerot geneemegt ginn. De Gemengerot geneemegt eestëmmeg d'Demande vun engem Morcellement vun engem Grondstéck zu Éileng an der Rue Langenbetten fir de Bau vun dräi Een- oder Méifamilienhaiser.

6. Fixatioun vun de Steiersätz vum Haushaltsjoer 2021

- a) De Gemengerot geneemegt eestëmmeg d'Fixatioun vun de Multiplikatiounssätz a Bezuch zu de Steiersätz folgendermoossen:

impôt foncier A	300 % pour les exploitations agricoles
impôt foncier B1	400 % pour les constructions industrielles et commerciales
impôt foncier B2	300 % pour les constructions à usage mixte
impôt foncier B3	200 % pour les constructions à autre usage
impôt foncier B4	200 % pour les maisons unifamiliales
impôt foncier B5	300 % pour les immeubles non bâtis autres que les terrains à bâtir à des fins d'habitation
impôt foncier B6	350 % pour les terrains à bâtir à des fins d'habitation

- b) De Gemengerot geneemegt eestëmmeg d'Applikatioun vun engem Multiplikatiounssätz vun 300% fir d'Steierjoer 2021 a Bezuch zur Gewerbesteier op den Betriebsertreeg.

7. Speziell Moosnamen am Kader vun der Pandemie vum COVID-19

- a) De Gemengerot geneemegt eestëmmeg d'Erhéijung vu verschiddene Kreditter am ordinäre Budget vum Haushaltsjoer 2020. Déi betreffe virun allem d'Liwierung vun lessen op Rieder fir all Awunner vun der Gemeng während der ganzer Dauer vun der Pandemie an déi zousätzlech Schutzmoosnamen an der Reckenger Grondschoul, fir d'Verbreedung vum Virus maximal z'ënnerbannen.
- b) De Gemengerot geneemegt eestëmmeg d'Inscriptioun vun neie Kreditter am ordinäre Budget vum Haushaltsjoer 2020. Dës betreffe virun allem d'Käschte vu Kleeder an Accessoire fir d'Personal vun der Gemengeverwaltung, fir d'Schüler an d'Léierpersonal a Botzmëttel.
- c) De Gemengerot geneemegt eestëmmeg d'Inscriptioun vun engem neie Kredit am extraordinäre Budget vum Haushaltsjoer 2020, deen d'Amenagement vu provisoeresche Kllassesäll an der Sportshal Kleesebierg betrëfft. Dës Kllassesäll erméiglechen et op d'Recommandatioune vun der Santé anzegoen nodeems dass, am Kader vun der sanitärer Kris, d'Grondschoul erëm opgemaach huet: D'Schüler ginn zwou verschiddene



Administration communale
de Reckange-sur-Mess

AVIS en matière d'urbanisme

Conformément aux dispositions de la loi modifiée du 19 juillet 2004 concernant l'aménagement communal et le développement urbain, il est porté à la connaissance du public qu'en date du 21 février 2020, Madame la Ministre de l'Intérieur a approuvé la délibération du conseil communal de la commune de Reckange-sur-Mess du 22 janvier 2020 portant adoption de la modification ponctuelle du plan d'aménagement particulier concernant des fonds sis à Limpach, commune de Reckange-sur-Mess, au lieu-dit «Auf der Wieschen», présenté par le collège des bourgmestre et échevins de la commune de Reckange-sur-Mess pour le compte de la société CARPEL Sàrl (12806/PA 1 /80C).

Conformément à la loi modifiée du 19 juillet 2004 concernant l'aménagement communal et le développement urbain, le projet d'aménagement particulier

devient obligatoire trois jours après sa publication par voie d'affiches dans la commune.

Le projet d'aménagement particulier est publié et affiché dans les formes prévues par l'article 82 de la loi communale du 13.12.1988.

Mention du projet d'aménagement particulier et de sa publication sera faite au Mémorial ainsi que dans le bulletin communal distribué périodiquement à tous les ménages.

Reckange-sur-Mess, le 20 mai 2020.

Pour le collège des bourgmestre et échevins

Carlo MULLER
Bourgmestre

Savas KOROGLANOGLU
Secrétaire communal

Gruppen zougedeeft (A a B), fir un engem ofwieselenden Unterrecht deelzehuelen, moies während der A-Woch, iwwerwaachten Unterrecht an der Woch B an en Accueil während den Nomëtteger. Aus deem Gronn bräuch dat Konzept un Unterrecht eng grouss Unzuel un zousätzleche Klasse-säll brauch)

- d) De Gemengerot geneemegt eestëmmeg ze Verzicht op all déi Loyerer, déi vu Vertrag mat der Gemeng ofhängeg sinn. Well an dëser sanitärer Kris déi kommerziell Konditiounen extrem komplizéiert sinn an an d'Gewënner drastesch falen, schléit de Gemengerot vir, all deene Geschäfte a Veräiner, déi e Mietvertrag mat der Gemeng hunn, kee Loyer ze froen, an dëst während der ganzer Dauer vum Etat de Crise.

8. **Geneemegung vun engem Avenant zu der Convention Tripartite 2018 fir d'Maison Relais**

De Gemengerot geneemegt eestëmmeg den Avenant zu der Convention Tripartite tëschent dem Staat, der Gemeng an dem Lëtzebuerger Roude Kräiz. Dës Konventioun, déi sech vum 1. Januar bis 31. Dezember erstreckt, gesäit d'Fonctionnement an déi finanziell Gestiou fir d'Haushaltsjoer 2020 vun der Maison Relais vir. 75% vun dëse Käschte gi vum Staat iwwerholl, de Rescht vun der Gemeng.

9. **Geneemegung vun enger Konventioun mam Ministère de l'Education nationale, de l'Enfance et de la Jeunesse a Bezuch zum Finanzement vun engem neie Service d'Education et d'Accueil zu Reckeng op der Mess**

De Gemengerot geneemegt eestëmmeg d'Konventioun, déi de 6. Mee 2020 ënnerschriwwen gouf, déi d'Konditiounen vun der finanzieller Bedeelegung vum Ministère de l'Education nationale, de l'Enfance et de la Jeunesse um Bau vun der neier Reckenger Maison Relais festhält.

10. **Geneemegung vun der Schoulorganisatioun 2020/2021**

De Gemengerot geneemegt eestëmmeg d'Schoulorganisatioun fir d'Joer 2020/2021. Dës Dokumenter, déi vun Abrëll 2020 stamen, goufe vun der Schoulkommissioun positiv beguttuecht an d'Schüler, déi fir d'Schouljoer 2020/2021 an der Schoul ageschriwwen sinn, gi folgendermoosse verdeelt:

Cycle 1 précoce	27 Schüler
Cycle 1 préscolaire	54 Schüler
Cycle 2 primaire	56 Schüler
Cycle 3 primaire	51 Schüler
Cycle 4 primaire	54 Schüler
Léierpersonal insgesamt: 18	

11. **Geneemegung vum Plang vun den Optionsfächer fir d'Schouljoer 2020/2021**

De Gemengerot geneemegt eestëmmeg de Plang vun den Optionsfächer fir d'Schouljoer 2020/2021. Dës Dokumenter, déi vun Abrëll 2020 stamen, goufe vun der Schoulkommissioun positiv beguttuecht.

12. **Geneemegung vun éiweglafende Konzessiounsvertrag**

De Gemengerot geneemegt eestëmmeg déi éiweglafend Konzessiounsvertrag vun de Kierfechter vun der Gemeng Reckeng op der Mess.

13. **Zur Kenntnis huele vu Statuten**

De Gemengerot hëllt d'Statute vun den a.s.b.l.e „Centre d'intervention et de secours Mondercange-Reckange/Mess" a „Retro-Cars-Reckeng" zur Kenntnis.

14. **Verschiddenes (Froen un de Schäfferot)**

Zum Schluss vun der Sëtzung sinn d'Gemengeréit op eng ganz Rei Themen ze schwätze komm, op déi si um Territoire vun der Gemeng opmierksam gi sinn. d'Madamm SonjaRei Heyard erwäänt de Problem vum Offall, virun allem Plastikfläschen a Béchsen, dee laanscht d'Stroossen ewechgehait ginn. Den Här Dominique Da Costa erwäänt de Problem vun den Hürden, deenen den Downhill & Mountainbike Veräin ausgesat ass am Kader vun der Exploitatioun vun hirer Trainingspiste, déi sech an enger Zone Verte befënnt, an dofir enger ganzer Rëtsch un Contrainten ënnerläit. Am Kader vun der Reouverture vun der Grondschoul während der sanitärer Kris wollt den Här Schäffen Christian Tolksdorf sech häerzlech beim Schäffen- a Gemengerot, souwéi beim Gemengen- a Schoulpersonal a ganz besonnesch beim Schoulcomité, bedanke fir hir bedéngungslos Kooperatioun. Hire Sënn fir Prioritéiten hunn ouni Zwiweil zum suergefräien Oflaf vun dëser neier Rentrée bägedroen.

D'Punkte 15 a 16 souwéi en zousätzleche Point d'Urgence betreffe Personalfroen a goufen aus deem Gronn an enger Huis-Clos-Seance deliberéiert.

Analyse d'eau potable

Les résultats des analyses précédentes peuvent être consultés sur le site internet de l'Administration Communale www.reckange.lu (rubrique Informations Logement / Service des Eaux)

Type d'échantillonnage: **échantillonnage hors accréditation - ponctuel**
 Objectif ISO 19458: **B**

PARAMETRE(S) par section
MESURES SUR LE TERRAIN (CLIENT)

INDICATEURS

Indicateur	Note	Norme	Résultat	Unité	VG	VL
Température (client ext.)			10,2	°C		

MICROBIOLOGIE
SACTÉRIES

Indicateur	Note	Norme	Résultat	Unité	VG	VL
Bactéries coliformes	#	ISO 9308-2	<1	NPP/100	=1	
Escherichia coli	#	ISO 9308-2	<1	NPP/100		<1
Entérocoques intestinaux	#	ISO 7899-2	<1	cfu/100ml		<1
Germe revivifiables 36°C	#	ISO 6222	<1	cfu/ml	<20	
Germe revivifiables 22°C	#	ISO 6222	<1	cfu/ml	<100	

N° échantillon: **26-02158** Date de début des analyses: **06/04/2020**
 Votre référence: **AEP 310 98** Commune de Reckange-sur-Mess **Ehlange**
 Info complémentaire: **Centre de rencontre Ehlange**
 Nature de l'échantillon: **eau de distribution**
 Prélevé le: **06/04/2020 à 10:20** Prélevé par: **KOHN - Wester Wassertechnik**
 Type d'échantillonnage: **échantillonnage hors accréditation - ponctuel**
 Objectif ISO 19458: **B**

PARAMETRE(S) par section
MESURES SUR LE TERRAIN (CLIENT)

INDICATEURS

Indicateur	Note	Norme	Résultat	Unité	VG	VL
Température (client ext.)			10,8	°C		

MICROBIOLOGIE
SACTÉRIES

Indicateur	Note	Norme	Résultat	Unité	VG	VL
Bactéries coliformes	#	ISO 9308-2	<1	NPP/100	=1	
Escherichia coli	#	ISO 9308-2	<1	NPP/100		<1
Entérocoques intestinaux	#	ISO 7899-2	<1	cfu/100ml		<1
Germe revivifiables 36°C	#	ISO 6222	<1	cfu/ml	<20	
Germe revivifiables 22°C	#	ISO 6222	<1	cfu/ml	<100	

PHYSICO-CHEMIE
CARACTÉRISTIQUES

Aspect	Note	Norme	Résultat	Unité	VG	VL
Aspect		Méthode interne	propre			
Couleur visuelle		Méthode interne	incolor			
Odeur		Méthode interne	inodore			

INDICATEURS

Indicateur	Note	Norme	Résultat	Unité	VG	VL
pH	#	ISO 10523	7,7			6,5-9,5
Température (dosage pH)	#	DIN 38404-C4	13,8	°C		
Conductibilité électrique à 20°C	#	ISO 7888	294	µS/cm		<2500
Turbidité	#	ISO 7027	<0,50	FMU		
Dureté carbonatée	#	ISO 9963-1	50	d°F		
Dureté totale (calculée ISO14911)	#		54	d°F		

IONS

Indicateur	Note	Norme	Résultat	Unité	VG	VL
Chlore dissous	#	ISO 10304-1	55	mg/l		<250
Nitrate dissous	#	ISO 10304-1	20	mg/l		<50
Sulfate dissous	#	ISO 10304-1	17	mg/l		<250
Sodium dissous	#	ISO 14911	9,6	mg/l		<250
Potassium dissous	#	ISO 14911	<2,0	mg/l		
Calcium dissous	#	ISO 14911	49	mg/l		
Magnésium dissous	#	ISO 14911	3,9	mg/l		

NUTRIMENTS

Indicateur	Note	Norme	Résultat	Unité	VG	VL
Ammonium dissous	#	ISO 7150-1	<0,02	mg/l		<0,50
Nitrite dissous	#	ISO 6777	<0,01	mg/l		<0,50

N° échantillon: **26-02151** Date de début des analyses: **06/04/2020**
 Votre référence: **REC 310 04** Réservoir Linpach **Linpach**
 Info complémentaire: **sortie**
 Nature de l'échantillon: **eau potable**
 Prélevé le: **06/04/2020 à 06:30** Prélevé par: **KOHN - Wester Wassertechnik**
 Type d'échantillonnage: **échantillonnage hors accréditation - ponctuel**
 Objectif ISO 19458: **A**

PARAMETRE(S) par section
MESURES SUR LE TERRAIN (CLIENT)

INDICATEURS

Indicateur	Note	Norme	Résultat	Unité	VG	VL
Température (client ext.)			8,0	°C		

MICROBIOLOGIE
SACTÉRIES

Indicateur	Note	Norme	Résultat	Unité	VG	VL
Bactéries coliformes	#	ISO 9308-2	<1	NPP/100	=1	
Escherichia coli	#	ISO 9308-2	<1	NPP/100		<1
Entérocoques intestinaux	#	ISO 7899-2	<1	cfu/100ml		<1
Germe revivifiables 36°C	#	ISO 6222	<1	cfu/ml	<20	
Germe revivifiables 22°C	#	ISO 6222	<1	cfu/ml	<100	

PHYSICO-CHEMIE
CARACTÉRISTIQUES

Aspect	Note	Norme	Résultat	Unité	VG	VL
Aspect		Méthode interne	propre			
Couleur visuelle		Méthode interne	incolor			
Odeur		Méthode interne	inodore			

INDICATEURS

Indicateur	Note	Norme	Résultat	Unité	VG	VL
pH	#	ISO 10523	7,8			6,5-9,5
Température (dosage pH)	#	DIN 38404-C4	13,8	°C		
Conductibilité électrique à 20°C	#	ISO 7888	295	µS/cm		<2500
Turbidité	#	ISO 7027	<0,50	FMU		
Dureté carbonatée	#	ISO 9963-1	50	d°F		
Dureté totale (calculée ISO14911)	#		54	d°F		

IONS

Indicateur	Note	Norme	Résultat	Unité	VG	VL
Chlore dissous	#	ISO 10304-1	55	mg/l		<250
Nitrate dissous	#	ISO 10304-1	20	mg/l		<50
Sulfate dissous	#	ISO 10304-1	17	mg/l		<250
Sodium dissous	#	ISO 14911	9,6	mg/l		<250
Potassium dissous	#	ISO 14911	<2,0	mg/l		
Calcium dissous	#	ISO 14911	49	mg/l		
Magnésium dissous	#	ISO 14911	3,9	mg/l		

NUTRIMENTS

Indicateur	Note	Norme	Résultat	Unité	VG	VL
Ammonium dissous	#	ISO 7150-1	<0,02	mg/l		<0,50
Nitrite dissous	#	ISO 6777	<0,01	mg/l		<0,50

N° échantillon: **26-02152** Date de début des analyses: **06/04/2020**
 Votre référence: **AEP 310 93** Commune de Reckange-sur-Mess **Roedgen**
 Info complémentaire: **Eglise Roedgen**
 Nature de l'échantillon: **eau de distribution**
 Prélevé le: **06/04/2020 à 09:15** Prélevé par: **KOHN - Wester Wassertechnik**
 Type d'échantillonnage: **échantillonnage hors accréditation - ponctuel**
 Objectif ISO 19458: **B**

PARAMETRE(S) par section
MESURES SUR LE TERRAIN (CLIENT)

INDICATEURS

Indicateur	Note	Norme	Résultat	Unité	VG	VL
Température (client ext.)			9,0	°C		

MICROBIOLOGIE
SACTÉRIES

Indicateur	Note	Norme	Résultat	Unité	VG	VL
Bactéries coliformes	#	ISO 9308-2	<1	NPP/100	=1	
Escherichia coli	#	ISO 9308-2	<1	NPP/100		<1
Entérocoques intestinaux	#	ISO 7899-2	<1	cfu/100ml		<1
Germe revivifiables 36°C	#	ISO 6222	<1	cfu/ml	<20	
Germe revivifiables 22°C	#	ISO 6222	<1	cfu/ml	<100	

N° échantillon: **26-02153** Date de début des analyses: **06/04/2020**
 Votre référence: **REC 310 04** Réservoir Linpach **Linpach**
 Info complémentaire: **sortie**
 Nature de l'échantillon: **eau potable**
 Prélevé le: **06/04/2020 à 06:30** Prélevé par: **KOHN - Wester Wassertechnik**
 Type d'échantillonnage: **échantillonnage hors accréditation - ponctuel**
 Objectif ISO 19458: **A**

PARAMETRE(S) par section
MESURES SUR LE TERRAIN (CLIENT)

INDICATEURS

Indicateur	Note	Norme	Résultat	Unité	VG	VL
Température (client ext.)			8,0	°C		

MICROBIOLOGIE
SACTÉRIES

Indicateur	Note	Norme	Résultat	Unité	VG	VL
Bactéries coliformes	#	ISO 9308-2	<1	NPP/100	=1	
Escherichia coli	#	ISO 9308-2	<1	NPP/100		<1
Entérocoques intestinaux	#	ISO 7899-2	<1	cfu/100ml		<1
Germe revivifiables 36°C	#	ISO 6222	<1	cfu/ml	<20	
Germe revivifiables 22°C	#	ISO 6222	<1	cfu/ml	<100	

PHYSICO-CHEMIE
CARACTÉRISTIQUES

Aspect	Note	Norme	Résultat	Unité	VG	VL
Aspect		Méthode interne	propre			
Couleur visuelle		Méthode interne	incolor			
Odeur		Méthode interne	inodore			

INDICATEURS

Indicateur	Note	Norme	Résultat	Unité	VG	VL
pH	#	ISO 10523	7,8			6,5-9,5
Température (dosage pH)	#	DIN 38404-C4	13,8	°C		
Conductibilité électrique à 20°C	#	ISO 7888	297	µS/cm		<2500
Turbidité	#	ISO 7027	<0,50	FMU		
Dureté carbonatée	#	ISO 9963-1	50	d°F		
Dureté totale (calculée ISO14911)	#		54	d°F		

IONS

Indicateur	Note	Norme	Résultat	Unité	VG	VL
Chlore dissous	#	ISO 10304-1	55	mg/l		<250
Nitrate dissous	#	ISO 10304-1	20	mg/l		<50
Sulfate dissous	#	ISO 10304-1	17	mg/l		<250
Sodium dissous	#	ISO 14911	9,7	mg/l		<200
Potassium dissous	#	ISO 14911	<2,0	mg/l		
Calcium dissous	#	ISO 14911	48	mg/l		
Magnésium dissous	#	ISO 14911	3,8	mg/l		

NUTRIMENTS

Indicateur	Note	Norme	Résultat	Unité	VG	VL
Ammonium dissous	#	ISO 7150-1	<0,02	mg/l		<0,50
Nitrite dissous	#	ISO 6777	<0,01	mg/l		<0,50

N° échantillon: **26-02154** Date de début des analyses: **06/04/2020**
 Votre référence: **AEP 310 95** Commune de Reckange-sur-Mess **Linpach**
 Info complémentaire: **École Linpach**
 Nature de l'échantillon: **eau de distribution**
 Prélevé le: **06/04/2020 à 09:50** Prélevé par: **KOHN - Wester Wassertechnik**
 Type d'échantillonnage: **échantillonnage hors accréditation - ponctuel**
 Objectif ISO 19458: **B**

PARAMETRE(S) par section
MESURES SUR LE TERRAIN (CLIENT)

INDICATEURS

Indicateur	Note	Norme	Résultat	Unité	VG	VL
Température (client ext.)			8,0	°C		

MICROBIOLOGIE
SACTÉRIES



Indicateur	Note	Norme	Résultat	Unité	VG	VL
Bactéries coliformes	#	ISO 9308-2	<1	NPP/100	=1	
Escherichia coli	#	ISO 9308-2	<1	NPP/100		<1
Entérocoques intestinaux	#	ISO 7899-2	<1	cfu/100ml		<1
Germe revivifiables 36°C	#	ISO 6222	<1	cfu/ml	<20	
Germe revivifiables 22°C	#	ISO 6222	<1	cfu/ml	<100	

JUGENDHAUS RECKENG MAISON DES JEUNES RECKANGE

2, rue de Roedgen • L-3961 Ehlange, Reckange-sur-Mess
☎ +352 26374647 @ jugendhaus.reckange@croix-rouge.lu

croix-rouge 
luxembourgeoise
Menschen helfen



 facebook.com/jugendhausreckeng
 croix-rouge.lu/de/reckange

Wat ass e Jugendhaus?

En Treff/Austausch fir Jonker
ab 12 bis 26 Joer.

Wat erwaart dech?

Spiller, Aktivitéiten, Kachowenter,
Sport, Workshops, Formatiounen a villes méi.
Et ass och eng Plaz wou s du relaxen an
dech wuelfille kanns. Wann s du Froen hues oder
Hëllef brauchts, steet dir ëmmer
een zur Säit. Weider Informatiounen fënns du op
eiser Facebook Säit an direkt am Jugendhaus.

Mir sinn op:

Dënschdes 14.00 – 19.00
Mëttwochs 14.00 – 19.00
Donneschdes 14.00 – 19.00
Freides 16.00 – 21.00
Samschdes 14.00 – 19.00
A Mëttwochs – Freides op RV

Responsabel:

Lola Fattori
☎ +352 621 559 926
@ lola.fattori@croix-rouge.lu

Nieft den normalen Öffnungszäiten wou s du kanns laansch
kommen vir mat Kollegen ze relaxen, Spiller ze spillen, Musek
ze lauschteren, deng Hausaufgaben ze maachen oder de PC,
d'Switch oder d'Playstation ze benotzen (a villes méi), mécht
d'Jugendhaus och reegelméisseg Aktivitéiten. De Programm
vum Mount kennt ëmmer un d'Dier hänken, läit am Jugend-
haus an kanns du op Facebook fannen. Am einfachsten ass et,
wann s du einfach laanschtt kënnst an kucks wat et Neies gëtt.
D'Aktivitéiten an Projéit'ën ginn un dech ugepasst an du kanns
gären deng Iddien an Virschléi mat abréngen. Freides Owes
gëtt normalerweis zesumme gekacht, wa mer net ënnerwee
sinn. Vir di aner Aktivitéiten déi all Mount änneren, solls du
dech am beschten am viraus umellen. Da kriss du och all
d'Informatiounen dozou.



dohigekuckt / coup d'œil

26.04.2020: Hämmelsmarsch revisited!

Am Respekt vum Social Distancing huet d'Reckenger Musek hir Instrumenter doheem agespillt a se gi live vun der décker Tromm begleet. / *Distanciation sociale oblige, la Reckenger Musek a enregistré tous ses instruments à la maison et se fait accompagner par la grosse caisse en direct.*



01.05.2020: D'Botzaktioun vum / Le grand nettoyage du Downhill & Mountainbike Club D'Fräizäit konstruktiv notzen!

Hei de Link zum Bäitrag / *Un passe-temps constructif! Voici le lien vers le reportage:* <https://www.rtl.lu/news/national/a/1511049.html>

09.05.2020: Europadag / Journée de l'Europe

Eisen Europafändel op hallemast fir eisen Désaccord mat der temporärer Schléissung vun eisen oppene Grenzen ze manifestéieren a fir eis Bindung zu eisen Nopeschlänner z'ännersträichen. / *Notre drapeau européen en berne pour manifester notre désaccord par rapport à la fermeture temporaire de nos frontières et pour insister sur l'union nous liant à nos pays voisins.*



26.05.2020: Eecheprozessiounsspänner / chenilles processionnaires

Deen éischten eis bekannte Befall vun 2020. Mir müsse wuel léieren, mat hinnen ze liewen. Passt op iech op! / *Le premier cas rapporté en 2020. Il faudra apprendre à cohabiter. Faites attention à vous!*

Wat ass eng Merlette?

„Dir hutt dach dat Logo mat den Inten, gell?“

Dës Fro kréie mir op der Gemeng Reckeng op der Mess nawell oft gestallt. An eiser Gemeng si se besonnech opfälleg, well mir se engersäits an eisem Wopen hunn, anerersäits hu si et och bis an dat offiziellt Logo vun der Administratioun gepackt. Einfachheetshalber äntwere mir do meeschtens „Jo!“ ... mee ganz richtig ass dat net. Dir hutt sécher gemierkt, dass eis Inte weder Schniewel nach Patten hunn ... an villäicht och dass et guer keng Inte sinn.

Et handelt sech em „Merletten“, an dësem Fall ëm Sandmerletten: Eng Merlette ass eng Aart gestümmelt Amsel, déi een oft an der Heraldik (d'Woopeléier) als Woopendéier erëmfënnt. Si ass nom Adler dee Vurrel, deen een am meeschten an der mëttelalterlecher Heraldik erëmfënnt. D'Merlette ass zanter der Fréizäit vun der Heraldik (ongeféier zanter dem 12. Jorhonnert) an dem franséischen a rheinesche Wappewiese verbreet. Der Legend no dierf d'Merlette just vu Ritter (an hiren Nofolger) aus Auszeechnung benotzt ginn, déi och un de Kräizzich deelgeholl hunn. Se symboliséiert och heiansdo d'Verletzungen, déi ee während de Reesen erlidden huet. Se kann de Feind symboliséieren, deen entwéider gefaange gehale gëtt, oder um Schlachtfeld ëmbruecht gouf. Se kann awer och de 4. Bouf an der Throunfolleg symboliséieren.

Mee ewéi gesot: alles just der Legend no.

Elo kënnst d'Uertschaft Wickrang an d'Spill. Wickrang gëtt 1222 fir d'alleréischt uerkundlech erwähnt. D'Uertschaft huet e selwer Wope mat dräi Sandmerletten a steiert se dem haitege Wope vu Reckeng op der Mess bäi. Déi dräi Merlette staame vum Haus Meysembourg, deen an der historiescher Literatur reegelméisseg a Verbindung gesat gëtt mat der „Famille de Vicrange (oder Wickrange)“, och nach Hären oder Seigneure genannt. Si hu mat der „Famille de Limpach“ an der „Famille de Reckange“ zu de bekannteste Famillje gehéiert, déi um Territoire vun der aktueller Gemeng etabléiert waren. D'Verteidigungsanlag samt Waasserbuerg vun den Hären vu Wickrang louch am Scheierdall. Et kann een also dovunner ausgoen, dass dës Famillje selwer Ritter, Kräizzichritter oder Nokomme vu Kräizzichritter waren, déi op der Reess an d'Labrente gerode sinn oder vu Ritter, déi de Géigener um Schlachtfeld ëmbruecht hunn.

Wou fënnt ee soss nach Merletten?



Kliärréif
Clervaux



Hengescht
Heinerscheid



Leideleng
Leudelange



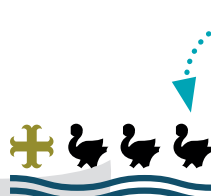
Munzen
Munshausen



Noumer
Nommern

Déi Dokumentatioun, déi mir zur Verfügung haten léisst eis keng méi konkret Zesummeschlëss ervaassen. Dofir dréint eis w.e.g. kee Stréck draus wa verschidde Vermuddunge falsch sinn. Dir kënnst eis gärten dorop opmierksam maachen, da korrigéier mir dëst an enger nächster Ausgab vum Gemengebuet.

Merci un d'Madamm. Tessy Glodt an un den Här Gilbert Stull fir hir Hëllef bei dësem Thema. Quellen: „Armorial du pays de Luxembourg“ (Dr Jean-Claude Loutsch) an Institut Grand-Ducal, Section Historique.



Administration communale
de Reckange-sur-Mess

Vous avez ce logo avec les canards, c'est bien ça?

Cette question nous est assez fréquemment posée au sein de la commune de Reckange-sur-Mess. Ces trois oiseaux sont particulièrement tape-à-l'œil dans notre commune, car ils se trouvent dans les armoiries de la commune et nous les avons intégrés au logo de l'administration. Pour simplifier, on y répond souvent «oui!» ... mais ce n'est pas tout à fait correct. Vous avez sûrement remarqué que nos canards n'ont ni bec, ni pattes ... et qu'en fait, il ne s'agit pas du tout de canards.

Il s'agit de «merlettes», dans ce cas-ci de merlettes de sable: Une merlette est un merle mutilé que l'on retrouve souvent dans l'héraldique, la science du blason. Après l'aigle, c'est l'oiseau le plus fréquent dans les armoiries médiévales. Depuis l'héraldique du 12e siècle, la merlette se répand à travers les armoiries françaises et rhénane. D'après la légende, seuls les chevaliers et leurs descendants ayant participé aux croisades, n'auraient le droit de porter cette décoration. De temps à autre, elle symbolise les blessures subies lors des voyages. Elle peut symboliser l'ennemi en captivité ou assassiné sur le champ de bataille. Mais elle peut tout aussi bien symboliser le 4e fils successeur au trône.

Mais voilà, seulement d'après la légende.

Entre en jeu la localité de Wickrange. C'est en 1922 que Wickrange est documenté pour la toute première fois. La localité est symbolisée par un blason d'argent chargé de trois merlettes de sable et contribue celles-ci aux actuelles armoiries de la commune de Reckange-sur-Mess. Les trois merlettes furent le symbole de la branche de la famille de Meysembourg qui, dans la littérature historique, est souvent mise en relation avec la «Famille de Vicrange» (ou Wickrange), encore appelés «Seigneurs». Avec les «Famille de Reckange» et «Famille de Limpach», ils faisaient partie des familles les plus connues établies sur l'actuel territoire de la commune. La fortification, dont le château fort des seigneurs de Wickrange se trouvait dans le «Scheierdall». Nous pouvons donc partir du fait que ces familles étaient elles-même des chevaliers, des croisés ou des descendant de croisés (chevaliers ayant participé aux croisades médiévales), et qui se sont fait secouer lors de leurs voyages. Ou bien des chevaliers, qui ont vaincu l'ennemi sur le champ de bataille.

Où peut-on trouver d'autres merlettes?

Les documents à notre disposition ne nous permettent pas d'établir d'associations plus concrètes. Ne nous en voulez pas si certaines suppositions s'avèrent approximatives. Faites-nous part de vos suggestions, cela nous permettra de rectifier le tir dans une prochaine édition du bulletin communal.

Merci à Mme. Tessy Glodt et à M. Gilbert Stull pour leur contribution à ce sujet. Sources: «Armorial du pays de Luxembourg» (Dr Jean-Claude Loutsch) et l'Institut Grand-Ducal, Section Historique.



Mat dësem Message hu mir eis un eis jonk Reckenger Tüftler gewend:

Léiw Kanner,

dir hutt sécher scho matkritt, dass all Owend um 20.00 Auer d'Leit virun hiner Dier klappen a Musek spille fir alleguer deene Leit Merci ze soen, déi an dëser Zäit fir eis do sinn an eis hëllefen, de Coronavirus ze bekämpfen.

Wëllt dir och deene kranke Leit hëllefen?

Stellt iech emol vir, dir kéint e Roboter bauen deen de Kranken hëllefe kéint, genau wéi een Dokter, eng Infirmière oder Infirmier. Wéi géif deen ausgesinn?

Bastelt eis äre „Covi“-Roboter !

All Material mat deem ee bastele kann ass erlaabt. Tëschent 3 a 16 Joer dierf jidderee matmaachen. Är Elteren däerfen och gär hëllefen. Loosst ärer Fantasie fräie Laf!

... léiw Kanner, wat solle mir soen?

Är Kreativitéit huet eis ganz einfach d'Sprooch verschloen! Mir géingen iech gären alleguer villmools Merci soe fir är lieuens- a faarwefrou Bedeelegung un dësem Projet. Op den nächste véier Säite stelle mir iech déi 40 Roboter vir:

Par le biais du message suivant, nous nous sommes adressés aux jeunes bricoleurs de Reckange:

Chers enfants,

vous avez sûrement remarqué que tous les soirs vers 20.00 h, les gens applaudissent et font de la musique sur le pas de leur porte pour remercier tous ceux et celles qui tous les jours, nous aident à combattre le coronavirus.

Vous aussi, ça vous dirait de pouvoir aider les malades?

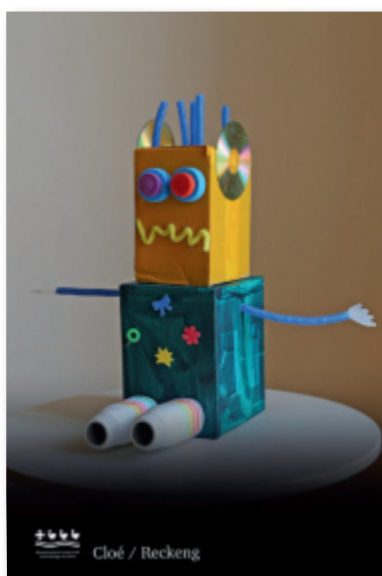
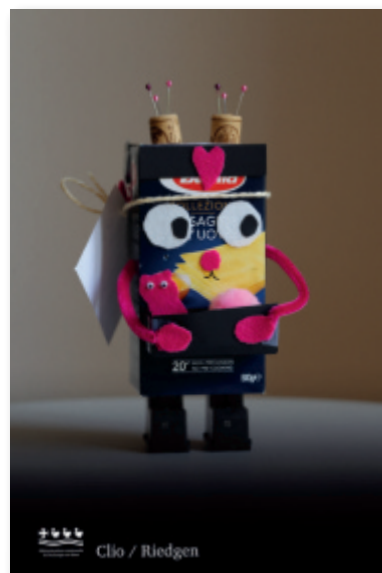
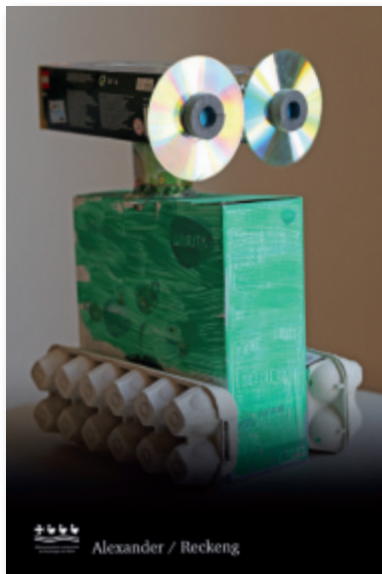
Imaginez-vous que vous puissiez construire un robot qui pourrait aider les malades, tout comme les docteurs, les infirmières et infirmiers ... à quoi ressemblerait-il?

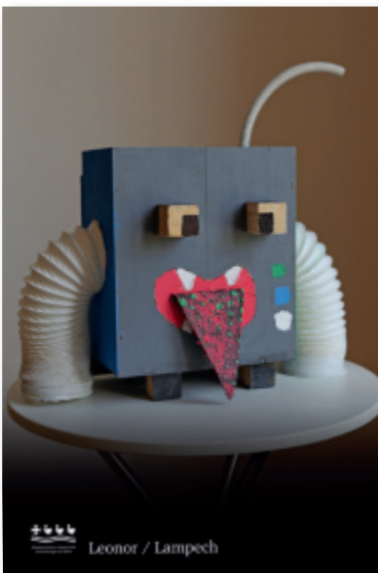
Bricolez votre robot «Covi» !

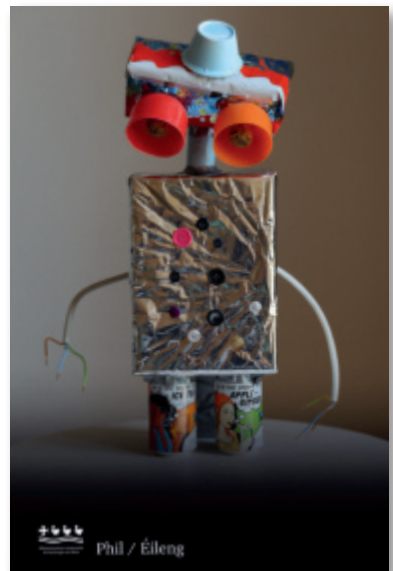
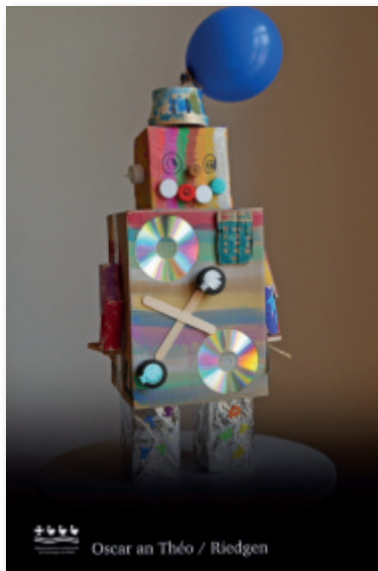
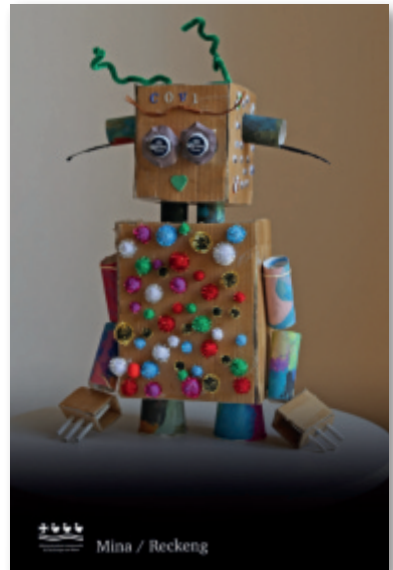
Tous les matériaux sont permis et chaque enfant entre 3 et 16 ans peut participer. Evidemment, vos parents peuvent vous donner un coup de main. Laissez libre cours à votre imagination!

... et que dire, chers enfants?

Votre créativité nous a tout simplement ébahie! Nous voudrions tous vous remercier pour vos contributions hautes en couleur et en joie de vivre. Nous vous présentons la quarantaine (c'est le cas de le dire) de robots sur les 4 pages suivantes:









Fotoprojet: „Coronazäiten“

Mëtt Abrëll 2020, also matzen am Corona-Confinement, hate mir iech, léif Matbienger, virgeschloen dass dir eis flott, skurril, häerzerwiermend oder nodenklech Fotoe vun dëser spezieller Zäit zoukomme léist.

Zesumme mat iech wollte mir dës Momenter sammelen a festhalen, sou dass mir spéider zesummen drop zeréckkucke kënnen. Merci un iech all fir d'Matmaachen: Hei ass eng Selektioun vun de schéinsten Andréck:



Carlo Muller, Reckange



Kylian Da Cunha & Cristina Lopes, Limpach



Kylian Da Cunha & Cristina Lopes, Limpach



Matteo Pisone, Reckange



René Heischbourg, Roedgen



Alyssa Murino & Pasquita Isolani, Reckange

Projet photo: « l'ère corona »

Courant avril nous avons fait appel à vous, chers concitoyens, pour vous proposer de nous faire parvenir vos plus belles photos durant cette période de confinement. Qu'elles soient amusantes, attendrissantes ou introspectives, nous voulions collecter et retenir

tous ces moments, afin de pouvoir y jeter un coup d'œil plus tard, tous ensemble. Un grand merci à tous d'avoir participé à ce projet. Voici une sélection des plus beaux clichés:



De Merli a seng Frënn

D'Schüler vun der Primärschoul Kleeseberg hu sehnsüchtig op de 25. Mee 2020 gewaart: Dat war deen Dag, wou si endlech hir Joffer oder hiren Här Lehrer, mee virun allem all hir Koleege konnten erëmgesinn! Fir d'Sécherheet vun de Schüler an hiren Elteren um Site vun der Schoul ze garantéieren, huet d'Gemeng Reckeng op der Mess eng flott Beschëlderung installéiert, déi et de Schüler erméiglecht huet, direkt de Wee z'erkennen dee si aschloe mussen fir sécher an hire Klassenall, op d'Toilette oder an den Haffe kommen. Engersäits gëtt et de Merli, d'Merlette vun der Gemeng (Méi zu dësem Thema Säit 16), déi d'Oplagen erkäert, déi respektéiert mussen ginn. Anerersäits krut all Klass säin Déier zougewisen, sou dass d'Kanner sech séier orientéieren kënnen. E kleng Bléck op de Making of:



Merli et ses amis

Les élèves de l'école fondamentale Kleeseberg attendaient le 25 mai 2020 avec impatience: C'était le jour où ils pouvaient enfin revoir leur instituteur ou institutrice, mais avant tout leurs amis! Pour garantir la sécurité des élèves et des parents sur le site de l'école, la commune de Reckange-sur-Mess a mis en place une signalétique ludique, permettant aux élèves de reconnaître immédiatement les chemins à emprunter pour se rendre dans leur salle de classe, aux toilettes et à l'extérieur. D'une part, Merli, la merlette de la commune (voir page 16 pour plus d'informations à ce sujet), indique les consignes à respecter. D'autre part, chaque classe s'est vu attribuer un animal, qui permet aux enfants de rapidement prendre leurs marques. Retour sur le «making of»:








Réckbléck op d'Rentrée B vum 27. Mee 2020:

Sonn a gutt Laun

Retour en images sur la rentrée B du 27 mai 2020:

Soleil et bonne humeur





Administration communale
de Reckange-sur-Mess

AVIS


Il est porté à la connaissance du public que le conseil communal de Reckange-sur-Mess, en sa séance du 6 février 2020, a adapté le règlement communal concernant la perception des taxes de concession aux cimetières de la commune Reckange-sur-Mess respectivement au cimetière forestier sis à Dippach, décision approuvée par arrêté grand-ducal le 20 mars 2020 et par Madame la Ministre de l'Intérieur le 3 avril 2020, référence 831x513ef/DZ.

Le texte de cette délibération est à la disposition du public à la maison communale, où il peut en être pris copie sans déplacement.

Reckange-sur-Mess, le 17 avril 2020.

Le collège des bourgmestre et échevins.

Carlo Muller, bourgmestre
Robert Leclerc, échevin
Christian Tolksdorf, échevin



Administration communale
de Reckange-sur-Mess

AVIS

Il est porté à la connaissance du public que le conseil communal de Reckange-sur-Mess, en sa séance du 26 mars 2020, a **approuvé un règlement communal relatif à l'allocation de subsides ordinaires annuels aux associations communales et subsides extraordinaires**, décision visée par Madame la Ministre de l'Intérieur le 8 avril 2020, référence 346/20/CR.

Le texte de ce règlement est à la disposition du public à la maison communale, où il peut en être pris copie sans déplacement.

Reckange-sur-Mess, le 30 avril 2020.

Le collège des bourgmestre et échevins.

Carlo Muller, bourgmestre
Robert Leclerc, échevin
Christian Tolksdorf, échevin



Administration communale
de Reckange-sur-Mess

AVIS

Il est porté à la connaissance du public que le conseil communal de Reckange-sur-Mess, en sa séance du 19 décembre 2019, a **nouvellement fixé les taxes pour les nuits blanches**, décision approuvée par arrêté grand-ducal le 25 mai 2020 et par Madame la Ministre de l'Intérieur le 8 juin 2020, référence 832x36444/DW.

Le texte de cette délibération est à la disposition du public à la maison communale, où il peut en être pris copie sans déplacement.

Reckange-sur-Mess, le 18 juin 2020.

Le collège des bourgmestre et échevins.

Carlo Muller, bourgmestre
Robert Leclerc, échevin
Christian Tolksdorf, échevin

Food Trucks

an der Gemeng Reckeng op der Mess

Méindeg		um Parking vun der Gemeng zu Reckeng 18.00 - 20.00 Auer 621 528 663
Dënschden		rue des Trois Cantons zu Wickreng (Dë, Më, Do) 17.00 - 20.00 Auer 661 775 574
Mëttwoch		um Parking vun der Gemeng zu Reckeng 17.30 - 20.30 Auer 621 383 788
Donneschden		rue des Trois Cantons zu Wickreng (Dë, Më, Do) 17.00 - 20.00 Auer 661 775 574
Freiden		um Parking vun der Gemeng zu Reckeng 18.00 - 20.00 Auer 691 107 671

Kielen, 1. März 2020 / Kehlen, 1^{er} mars 2020

Remise des diplômes UGDA 2018/2019





Photo: Viviane Heinen

D'Gemeng Reckeng op der Mess gratuléiert dem Nik Bellwald, dem Amaury Begin Billiau, dem Zoe Thomas, dem Jackie Lux an dem Jil Sand (v.l.n.r., zesumme mam Här Schäffen Robert Leclerc), Laureate vun den Diplomer vum UGDA-Schouljoer 2018/2019.

La commune de Reckange-sur-Mess félicite Nik Bellwald, Amaury Begin Billiau, Zoe Thomas, Jackie Lux et Jil Sand (d.g.à d., en compagnie de Monsieur l'échevin Robert Leclerc), lauréats des diplômes de l'année scolaire 2018/2019 de l'UGDA.



Produkte für die SuperDrecksKëscht® fir Bierger
Produits pour la SuperDrecksKëscht® fir Bierger

-  Haus-zu-Haus Sammlung ab 7 Uhr.
-  Containersammlung ab 7.30 Uhr.

Informieren Sie sich bitte auf unserer Webseite oder bei ihrer Gemeinde.

-  Collecte porte-à-porte à partir de 7h00.
-  Collecte des conteneurs à partir de 7h30.

Pour plus d'informations, veuillez consulter notre site web ou contacter votre commune.



Diese Produkte können Sie in haushaltsüblichen Mengen bei der SuperDrecksKëscht® abgeben :

Altöle und Fette / Batterien / Farben, Lacke und Lösungsmittel / Energiesparlampen und Glühlampen aller Art / Medikamente und Spritzen (wenn möglich im Spritzensammelbehälter) / Kosmetika / Pestizide / Reinigungsmittel / Spraydosen, Kleingebinde Bitumen, Datenträger und Druckmedien / Elektro-Haushaltskleingeräte / Feuerlöscher / Gasflaschen (Haushalt), sowie Speiseöle und -fette...

Für größere Mengen an Produkten, wie sie z.B. bei Umzügen oder Hausräumungen anfallen, können sie unseren Abholdienst anfordern.

Bitte kein Styropor und kein Sperrmüll

Ces produits en quantité ménage sont à destination de la SuperDrecksKëscht® :

Huiles et graisses / piles sèches / peintures, laques et solvants / lampes de toutes sortes / médicaments et seringues (de préférence dans notre récipient de sécurité pour seringues) / produits cosmétiques / pesticides / produits de nettoyage / bombes aérosols / produits bitumineux / supports de données et d'impression / petits appareils électroménagers / extincteurs, bouteilles de gaz (ménage) ainsi que huiles et graisses alimentaires...

Pour de plus grandes quantités de produits tels qu'en cas de déménagement ou de vide-maison, vous pouvez demander notre service de prise en charge.

S'il vous plaît pas de déchets encombrants ni de polystyrène.

Bei Fragen / En cas de Questions:

SuperDrecksKëscht® - SDK®

Zone Industrielle Piret
L-7737 Colmar-Berg
Tel.: 48 82 16 - 1
e-mail: info@sdk.lu

www.sdk.lu



Erënnerung fir eis Bierger: Sperrmüll, Schrott, Holz

Sperrmüll gëtt nëmmen op Rendez-vous ofgeholl. D'Ufroe fir Sperrmüll muss bis spëtstens de Freide vun der Woch virdu per Telefon (37 00 24 - 1) agerecht ginn.

- Sperrmüll ass Offall, deen opgrond vu senger Gréisst net an déi gewéinlech Dreckskecht passt.
- Ënner Schrott versteet een all metallesch Offäll, wéi zum Beispill Vëloskaderen, Wäschestänner, Blech, etc.
- Ënner Holz versteet een all Holzoffäll (traitéiert an ontraitéiert).
- Elektroschrott wéi Wäschmaschinn, Trockner, Kachplack, Fernseh, PC, Frigo oder Fön ginn an der Reegel vum Fachhändler gratis entsuergt.

Elektroschrott kann een och gratis am Recyclingpark SIVEC zu Schëffleng ofginn.

Ären Elektroschrott kann och op Rendez-vous virun der Dier ofgeholl ginn. Fir dese Service gi 5€ pro Gerät verrechent.

Wat net an de Sperrmüll gehéiert :

- Bauschutt
- Pabeier a Kartong
- Gëftegen Offall
- Plastik an aner recycléierbar Offäll, fir déi d'Gemeng extra Kollekten organiséiert
- Offäll vun Industrie- an Handwierksbetrieber a Geschäfte
- Hausoffall
- Heckeschnëtt
- All gëfteg Flëssegkeeten
- Brennbar an explosiv Stoffe
- Pneuen
- Aalt Gezei, Schung an Textilien
- Styropor

De Volume ass op 5m³ limitéiert.

RDV: 37 00 24 - 1



Rappel à nos concitoyens: Déchets encombrants, ferrailles, bois

Les déchets encombrants seront uniquement enlevés sur rendez-vous. Les demandes pour l'enlèvement sont à adresser à l'Administration communale (Tél.:37 00 24-1) au plus tard le vendredi précédant la date d'enlèvement.

- *Par déchets encombrants, on entend tous les déchets qui ne rentrent pas dans les récipients conventionnels par leur taille.*
- *Par ferrailles on entend les pièces encombrantes qui sont principalement en métal tels que conduites, cadres de bicyclettes, séchoirs, tôles, etc.*
- *Par bois on entend tous les déchets en bois traités ou non.*
- *Le gros électroménager, p.ex. machine à laver, sèche-linge, téléviseur, ordinateur sèche-cheveux, sont repris, en général, par les vendeurs agréés.*

Vous avez également la possibilité de déposer gratuitement ce genre d'appareils au parc de recyclage SIVEC à Schifflange.

Sur rendez-vous, votre électroménager sera enlevé sur votre trottoir. Ce service vous sera facturé 5 € par pièce.

Sont exclus de l'enlèvement des déchets encombrants:

- *Les débris de construction*
- *Le papier/carton*
- *Les déchets toxiques*
- *Les plastiques et autres déchets recyclables pour lesquels l'administration communale organise une collecte séparée*
- *Les déchets en provenance d'entreprises commerciales, artisanales et industrielles*
- *Les sacs et autres récipients remplis de déchets ménagers*
- *Les déchets de jardinage*
- *Les liquides toxiques de tous genres*
- *Les produits inflammables et explosifs*
- *Les pneus*
- *Les vieux vêtements, textiles et souliers*
- *Le polystyrène expansé (styropor)*

Le volume est limité à 5m³.

Mir gratuléieren



Hochzäit / 20. Juni 2020
Jessica Schneider & Paul Lambert



Administration communale
de Reckange-sur-Mess

AVIS en matière d'urbanisme

En application de l'article 29 de la loi modifiée du 19 juillet 2004 concernant l'aménagement communal et le développement urbain et conformément à la procédure prévue pour les règlements communaux, définie par l'article 82 de la loi communale modifiée du 13 décembre 1988, il est porté à la connaissance du public qu'en la séance du 28 mai 2020, le conseil communal a approuvé le lotissement de la parcelle suivante conformément à la demande et au plan soumis

Morcellement d'une parcelle inscrite au cadastre sous le numéro 299/1665, section E d'Ehlange et sise à l'intersection « Rue de l'École - Rue Langenbetten ».

Le texte de cette décision, avec les pièces à l'appui, sont à la disposition du public à la maison communale à Reckange-sur-Mess.

En exécution de la loi modifiée du 21 juin 1999 portant règlement de procédure devant les juridictions admi-

nistratives, un recours en annulation devant le Tribunal Administratif est ouvert contre cette décision endéans un délai de 3 mois à partir de la publication de l'acte attaqué ou, à défaut de publication, de la notification ou du jour où le requérant en a eu connaissance.

Le présent avis est publié et affiché en date du 18 juin 2020 aux tableaux d'affichage de la commune de Reckange-sur-Mess. La décision devient obligatoire trois jours après la publication par voie d'affiche dans la commune.

Reckange-sur-Mess, le 17 juin 2020.

Pour le collège des bourgmestre et échevins

Carlo MULLER
Bourgmestre

Savas KOROGLANOGLU
Secrétaire communal

Manifestationsskalenner

14-16. August 2020

Lampecher Kiermes

Wou: Lampech

Organisatioun: Lampecher Fliichteschësser

26. September 2020

Urban Cyclocross by Night

Wou: Reckenger Duerfkär

Organisatioun: Le Cycliste 23 Tétange & Sportskommissioun

19. September 2020

World Cleanup Day 2020

Wou: Gemeng Reckeng op der Mess

Organisatioun: Gemeng Reckeng op der Mess & Ëmweltkommissioun

10. Oktober 2020

Hierkenowend

Wou: Centre Culturel Pëtzenhaus

Organisatioun: Chorale Ste. Cécile

25. September 2020

Mullenowend

Wou: A Millesch zu Lampech

Organisatioun: Déi Lampecher Fliichteschësser

13.-15. November 2020

Theater vun der Reckenger Musek

Wou: Centre Culturel Pëtzenhaus

Organisatioun: Reckenger Musek a.s.b.l.

26. September 2020

Grouss Kleedersammlung

Wou: Gemengenatelier

Organisatioun: Kommissioun vum 3. Alter

28. November 2020

Reckenger Chrëschtmaart

Wou: Reckenger Duerfplaz

Organisatioun: Gemeng Reckeng op der Mess

Wéinst der aktueller Krisensituatioun kann d'Gemeng Reckeng op der Mess keng Garantie dofir ginn, dass dës Manifestatioune bestoë bleiwen. Mir bieden ëm ärt Versteessdemech. /
 Dû à la situation de crise actuelle, l'administration communale de Reckange-sur-Mess ne peut donner aucune garantie quant au maintien de ces manifestations. Nous vous remercions pour votre compréhension.

 <p>Centre d'initiative et de Gestion Régional DIPPACH-RECKANGE-GARNICH ASBL</p>  <p>DEN HEXEMEESCHTER</p>	<h3>LES SERVICES PROPOSÉS</h3>	<h3>NOS TARIFS</h3>
<h3>SERVICE DE PROXIMITÉ</h3>	<ul style="list-style-type: none"> ◆ Petits travaux de bricolage Changer une ampoule, réparer la sangle d'un volet, etc. ◆ Intervention en sanitaire Déboucher un siphon, réparer un robinet, etc. ◆ Travaux de jardinage Tondre la pelouse, tailler les haies et les arbres fruitiers, débroussailler, verticuter, fraiser le jardin, etc. ◆ Petites rénovations Peinture, tapisserie, carrelage, etc. ◆ Travaux de recyclage Enlèvements de déchets (cave, garage, grenier) ◆ Aides ménagères Aide à domicile d'une aide-ménagère (jour fixe), travaux de nettoyage particuliers (suspendre des rideaux), etc. ◆ Livraison à domicile de médicaments L'Équipe vient sur demande chercher votre ordonnance (demande à faire avant 14h) ◆ Divers Aide administrative ◆ Travaux saisonniers Nettoyage à haute pression (Kärcher), Nettoyage de la gouttière (dépend de la hauteur) Ramassage des feuilles, Stockage (bois de chauffage), Entretien des tombes, Déblayage - neige, Installation décoration de Noël (Lumières) 	<ul style="list-style-type: none"> ◆ 15,50 € par heure / personne ◆ 3,50 € par heure / machine prix t.t.c.  <p>DEN HEXEMEESCHTER</p> <ul style="list-style-type: none"> ◆ Service de proximité 83, rue Jean-Pierre Hilger L-4980 Reckange-sur-Mess ◆ Heures d'ouverture du lundi au vendredi de 8.00 à 16.00 heures ◆ N° TVA 2000 6100 466
<p>Commune de Dippach Commune de Reckange-sur-Mess Commune de Garnich</p>		<ul style="list-style-type: none"> ◆ Tél. 26 37 05 76 ◆ Fax 26 37 06 82 ◆ E-mail: info@direga.lu



Administration communale
de Reckange-sur-Mess